

รายละเอียดโครงการจัดการ

กองทุนเปิดอีสท์สปริง US Double Structured Complex Return 1YA ห้ามขายผู้ลงทุน  
รายย่อย EASTSPRING US Double Structured Complex Return 1YA (Not for  
Retail Investors)

บริษัท หลักทรัพย์จัดการกองทุนอีสท์สปริง (ประเทศไทย) จำกัด



# กองทุนเปิดอีส์สปริง US Double Structured Complex Return 1YA ห้ามขายผู้ลงทุนรายย่อย

กองทุนเปิดอีส์สปริง US Double Structured Complex Return 1YA ห้ามขายผู้ลงทุนรายย่อย  
รายละเอียดโครงการจัดการ

## 1. ข้อมูลทั่วไป

ชื่อโครงการจัดการ (ไทย) : กองทุนเปิดอีส์สปริง US Double Structured Complex Return 1YA ห้ามขายผู้ลงทุนรายย่อย

ชื่อโครงการจัดการ (อังกฤษ) : EASTSPRING US Double Structured Complex Return 1YA (Not for Retail Investors)

ชื่อย่อโครงการ : ES-USDCR1YA

ประเภทโครงการ : กองทุนเปิด

ประเภทการขาย : ครั้งเดียว

การกำหนดอายุโครงการ : 1 ปี

เงื่อนไข (อายุโครงการ) : ไม่ต่ำกว่า 11 เดือน ไม่เกินกว่า 1 ปี 1 เดือน

รายละเอียดเพิ่มเติมเงื่อนไข (อายุโครงการ) :

บริษัทจัดการขอสงวนสิทธิ์ในการเลิกกองทุนนี้ ที่อยู่ในระหว่างการเสนอขายหน่วยลงทุนครั้งแรก ตามดุลยพินิจของบริษัทจัดการ ในกรณีที่  
เกิดเหตุการณ์ดังต่อไปนี้

1. ในกรณีที่เกิดเหตุการณ์บริษัทจัดการไม่สามารถนำเงินไปลงทุนในหลักทรัพย์หรือทรัพย์สินอื่นเพื่อประโยชน์สูงสุดของผู้จองซื้อหน่วย  
ลงทุนได้ตามที่ระบุไว้ในโครงการ หรือ

2. ในกรณีที่มูลค่าหน่วยลงทุนที่จำหน่ายได้ครั้งแรก ต่ำกว่า 500,000,000 บาท (ห้าร้อยล้านบาทถ้วน) และบริษัทจัดการประสงค์จะเลิก  
กองทุน

ทั้งนี้ บริษัทจัดการจะแจ้งให้ผู้จองซื้อหน่วยลงทุนทุกรายทราบถึงเหตุการณ์ดังกล่าว ผ่านช่องทางเว็บไซต์ของบริษัทจัดการ หรือช่องทางที่  
เข้าถึงได้ง่ายและทั่วถึง

ลักษณะโครงการ : กองทุนรวมที่เสนอขายผู้ลงทุนที่มีใจรายย่อยและผู้มีเงินลงทุนสูง

ลักษณะการเสนอขาย : เสนอขายในไทย

วัตถุประสงค์ของโครงการ :

เพื่อเป็นทางเลือกในการลงทุนสำหรับผู้ลงทุนที่มีใจรายย่อย และ/หรือผู้มีเงินลงทุนสูง ที่ต้องการลงทุนในตราสารหนี้ และ/หรือตราสาร  
ทางการเงิน และ/หรือเงินฝาก ที่เสนอขายทั้งในและต่างประเทศ รวมถึงมีการลงทุนในสัญญาซื้อขายล่วงหน้า (Derivatives) ประเภทสัญญา  
ออพชั่น (Option) หรือสัญญาวอร์แรนต์ (Warrant) ซึ่งมีการจ่ายผลตอบแทนอ้างอิงกับสินทรัพย์อ้างอิงเพื่อเปิดโอกาสในการแสวงหาผล  
ตอบแทนส่วนเพิ่มได้

## 2. ประเภทกองทุน

ประเภทกองทุนตามนโยบายการลงทุน : ผสม

การลงทุนของนโยบายการลงทุนแบบผสม :

- ตราสารหนี้

- อื่นๆ

สัญญาซื้อขายล่วงหน้า (Derivatives) ประเภทสัญญาออพชั่น (Option) หรือสัญญาวอร์แรนต์ (Warrant)

การกำหนดสัดส่วนการลงทุนใน ตราสารหนี้

สัดส่วนการลงทุน : ไม่น้อยกว่า ร้อยละ 98.0 ของ NAV

การกำหนดสัดส่วนการลงทุนใน อื่นๆ

สัดส่วนการลงทุน : ไม่เกิน ร้อยละ 2.0 ของ NAV

ประเภทกองทุนตามลักษณะพิเศษ : ไม่กำหนด

ประเภทการลงทุนตามลักษณะพิเศษอื่น ๆ :

# กองทุนเปิดอีส์ทีสปริง US Double Structured Complex Return 1YA ห้ามขาย



- กองทุน buy & hold
- กองทุนรวมที่มีความเสี่ยงสูงหรือมีความซับซ้อน

ประเภทการลงทุนตามความเสี่ยงเกี่ยวกับต่างประเทศ : กองทุนที่ลงทุนแบบมีความเสี่ยงทั้งในและต่างประเทศ

การกำหนดสัดส่วนการลงทุนในต่างประเทศ

สัดส่วนการลงทุน : โดยเฉลี่ยในรอบปีบัญชีไม่เกิน ร้อยละ 79.0 ของ NAV

รายละเอียดเพิ่มเติมเกี่ยวกับนโยบายการลงทุนและลักษณะพิเศษ :

1. กองทุนมีนโยบายลงทุนในตราสารหนี้และ/หรือเงินฝากและ/หรือตราสารเทียบเท่าเงินฝากทั้งในประเทศและ/หรือต่างประเทศที่มีอันดับความน่าเชื่อถืออยู่ในอันดับที่สามารถลงทุนได้ (Investment Grade) ประมาณร้อยละ 98.00 - 99.00 ของมูลค่าทรัพย์สินสุทธิของกองทุน โดยมีเป้าหมายเพื่อให้เงินลงทุนเติบโตเป็นร้อยละ 100 ของเงินลงทุนทั้งหมดเมื่อครบอายุโครงการ โดยมีการป้องกันความเสี่ยงด้านอัตราแลกเปลี่ยน (Hedging) สำหรับการลงทุนในตราสารหนี้และ/หรือเงินฝากและ/หรือตราสารเทียบเท่าเงินฝากต่างประเทศทั้งจำนวน

อย่างไรก็ตาม กองทุนอาจลงทุนในตราสารหนี้ที่มีอันดับความน่าเชื่อถือต่ำกว่าที่สามารถลงทุนได้ (Non – Investment grade) เฉพาะกรณี que ตราสารหนี้นั้นได้รับการจัดอันดับความน่าเชื่อถืออยู่ในอันดับที่สามารถลงทุนได้ (Investment grade) ขณะที่กองทุนลงทุนเท่านั้น

2. กองทุนจะลงทุนในสัญญาซื้อขายล่วงหน้า (Derivatives) ประเภทสัญญาออพชั่น (Option) หรือสัญญาวอร์แรนต์ (Warrant) ที่มีการจ่ายผลตอบแทนอ้างอิงกับดัชนี S&P500 ตามเงื่อนไขการจ่ายผลตอบแทนเพื่อเปิดโอกาสให้กองทุนสามารถแสวงหาผลตอบแทนส่วนเพิ่มจากการเปลี่ยนแปลงของดัชนี S&P500 โดยจะลงทุนประมาณร้อยละ 1.00-2.00 ของมูลค่าทรัพย์สินสุทธิของกองทุน ทั้งนี้ กองทุนจะไม่ป้องกันความเสี่ยงด้านอัตราแลกเปลี่ยนสำหรับการลงทุนในสัญญาออพชั่นหรือสัญญาวอร์แรนต์

ทั้งนี้ กองทุนอาจลงทุนในต่างประเทศโดยเฉลี่ยในรอบปีบัญชีไม่เกินร้อยละ 79 ของมูลค่าทรัพย์สินสุทธิของกองทุน

กองทุนอาจลงทุนในตราสารที่มีสัญญาซื้อขายล่วงหน้าแฝง (Structured Note) รวมทั้ง กองทุนอาจลงทุนในสัญญาซื้อขายล่วงหน้าเพื่อการเพิ่มประสิทธิภาพการบริหารการลงทุน (Efficient Portfolio Management)

รายละเอียดการลงทุน :

ส่วนที่ 1 : เงินต้น และผลตอบแทน

กองทุนมีนโยบายลงทุนในตราสารหนี้และ/หรือเงินฝากและ/หรือตราสารเทียบเท่าเงินฝากทั้งในประเทศและ/หรือต่างประเทศที่มีอันดับความน่าเชื่อถืออยู่ในอันดับที่สามารถลงทุนได้ (Investment Grade) ประมาณร้อยละ 98.00 - 99.00 ของมูลค่าทรัพย์สินสุทธิของกองทุน โดยมีเป้าหมายเพื่อให้เงินลงทุนเติบโตเป็นร้อยละ 100 ของเงินลงทุนทั้งหมดเมื่อครบอายุโครงการ

ประมาณการตราสารและสัดส่วนที่คาดว่าจะลงทุนในส่วนของตราสารหนี้และ/หรือเงินฝากและ/หรือตราสารเทียบเท่าเงินฝาก

ตราสารที่ลงทุน*	อันดับความน่าเชื่อถือของตราสาร/ผู้ออกตราสาร	สัดส่วนการลงทุนโดยประมาณ	อัตราผลตอบแทนของตราสารโดยประมาณ (ต่อปี) (ในรูปสกุลเงินบาท)	ประมาณการเงินต้นและผลตอบแทนที่ได้รับจากการลงทุนในรูปสกุลเงินบาท (ต่อปี)
XXXX	XX	XX%	XX%	XX%

# กองทุนเปิดอีสท์สปริง US Double Structured Complex Return 1YA ห้ามขาย



ประมาณการค่าใช้จ่ายกองทุน**				XX%
ประมาณการเงินต้นและผลตอบแทนที่ได้รับจากการลงทุน ใน ส่วนที่ 1 หลังจากหักค่าใช้จ่ายของกองทุนโดยประมาณ				XX%

\* บริษัทจัดการจะใช้ดุลยพินิจในการเปลี่ยนแปลงทรัพย์สินที่ลงทุนหรือสัดส่วนการลงทุนได้ต่อเมื่อเป็นการดำเนินการภายใต้สถานการณ์ที่จำเป็นและสมควร เพื่อรักษาผลประโยชน์ของผู้ลงทุนเป็นสำคัญ โดยไม่ทำให้ความเสี่ยงของทรัพย์สินที่ลงทุนเปลี่ยนแปลงไปอย่างมีนัยสำคัญ โดยบริษัทอาจพิจารณาลงทุนในตราสารหนี้อื่นแทน และ/หรือเพิ่มเติมจากตราสารที่ระบุไว้ข้างต้น ซึ่งตราสารดังกล่าวจะอยู่ภายใต้กรอบการลงทุนของบริษัทจัดการ โดยประมาณการอัตราผลตอบแทนของตราสารที่ลงทุนอาจมีการเปลี่ยนแปลงได้ ทั้งนี้ การเปลี่ยนแปลงดังกล่าวอาจทำให้ผู้ถือหน่วยลงทุนไม่ได้รับผลตอบแทนตามอัตราที่ประมาณการไว้ อย่างไรก็ตาม ในกรณีที่มีการเปลี่ยนแปลงสัดส่วนการลงทุนของเงินลงทุนในส่วนที่ 1 จะส่งผลให้เงินลงทุนในส่วนที่ 2 เปลี่ยนแปลงไปด้วย

\*\*ค่าใช้จ่ายของกองทุน (รวมค่าธรรมเนียมการจัดการแล้ว) สามารถเปลี่ยนแปลงตามความเหมาะสม ในกรณีที่กองทุนได้รับผลตอบแทนสูงกว่าที่ได้เปิดเผยไว้ตอนเสนอขายหน่วยลงทุน บริษัทจัดการอาจเรียกเก็บค่าธรรมเนียมการจัดการเพิ่มเติมได้ โดยรวมแล้วไม่เกินร้อยละ 1.0700 ต่อปีของมูลค่าจดทะเบียนทรัพย์สินเป็นกองทุนรวม

1. บริษัทจัดการจะเปิดเผยพอร์ตการลงทุน สัดส่วนการลงทุนและผลตอบแทนที่ได้รับจากการลงทุน ให้ผู้ลงทุนทราบในหนังสือชี้ชวนส่วนสรุปข้อมูลสำคัญและหนังสือชี้ชวนส่วนข้อมูลกองทุนรวมก่อนการเสนอขายหน่วยลงทุน

2. กองทุนอาจไม่ได้รับเงินต้นและผลตอบแทนตามที่คาดหมายไว้ หากผู้ออกตราสารหรือธนาคารที่กองทุนลงทุนไม่สามารถชำระคืนเงินต้นดอกเบี้ย รวมทั้งผลตอบแทนอื่นใดตามที่ตกลงกันไว้ได้

## ส่วนที่ 2 : ผลตอบแทนส่วนเพิ่ม

เงินลงทุนที่เหลือประมาณร้อยละ 1.00-2.00 ของมูลค่าทรัพย์สินสุทธิของกองทุน จะลงทุนในสัญญาซื้อขายล่วงหน้า (Derivatives) ประเภทสัญญาออปชั่น (Option) หรือสัญญาวอร์แรนท์ (Warrant) ที่มีการจ่ายผลตอบแทนอ้างอิงกับค่าการเปลี่ยนแปลงของดัชนี S&P500

รายละเอียดและเงื่อนไขของสัญญาออปชั่นหรือสัญญาวอร์แรนท์ที่กองทุนลงทุน

ดัชนีอ้างอิง	ดัชนี S&P500 (SPX Index)
สกุลเงิน	สกุลเงินดอลลาร์สหรัฐ (USD)
อายุตราสาร	ประมาณ 1 ปี (วันเริ่มต้นสัญญา ถึง วันพิจารณาดัชนีอ้างอิง)
วันเริ่มต้นสัญญา	วันที่กองทุนเริ่มลงทุนในสัญญาออปชั่นหรือสัญญาวอร์แรนท์
วันพิจารณาดัชนีอ้างอิง	วันที่กองทุนพิจารณาระดับของดัชนีอ้างอิงเพื่อนำมาคำนวณผลตอบแทนจากการลงทุนในสัญญาออปชั่นหรือสัญญาวอร์แรนท์ หากตรงกับวันหยุดจะใช้วันทำการถัดไปแทน (ภายในระยะเวลาไม่เกิน 30 วันก่อนวันครบอายุโครงการ)
อัตราส่วนร่วม (Participation Rate: PR)	50% (อัตราการมีส่วนร่วมในผลตอบแทน ที่กำหนดโดยคู่สัญญาหรือผู้ออกตราสาร)

# กองทุนเปิดอีส์ทีสปริง US Double Structured Complex Return 1YA ห้ามขาดทุน



อัตราผลตอบแทนชดเชย (Rebate Rate)	0.25% (อัตราผลตอบแทนชดเชยที่จะได้รับเมื่อค่าการเปลี่ยนแปลงของดัชนีอ้างอิง ณ วันทำการใด ปรับลดลงมากกว่า หรือปรับเพิ่มขึ้นมากกว่า (ค่า Barrier) โดยเริ่มตั้งแต่วันที่ทำการถัดจากวันเริ่มต้นสัญญา ถึงวันพิจารณาดัชนีอ้างอิง)
Knock out Barrier	-15% (Put Knock Out) / +15% (Call Knock Out) (กรอบสูงสุดของค่าการเปลี่ยนแปลงของดัชนีอ้างอิงที่คาดการณ์ไว้ (การลดลงมากกว่า 15% หรือ เพิ่มขึ้นมากกว่า 15% เมื่อเทียบกับค่าการเปลี่ยนแปลงของดัชนีอ้างอิง ณ วันเริ่มต้นสัญญา))
Strike Level	-0.50% (Put Strike) / +0.50% (Call Strike) การเพิ่มขึ้นหรือลดลงน้อยกว่า 0.50% เมื่อเทียบกับค่าการเปลี่ยนแปลงของดัชนีอ้างอิง ณ วันเริ่มต้นสัญญา
ค่าการเปลี่ยนแปลงของดัชนีอ้างอิง	(ระดับของดัชนีอ้างอิง ณ วันพิจารณาดัชนีอ้างอิง / ระดับของดัชนีอ้างอิง ณ วันเริ่มต้นสัญญา) -1
ขนาดสัญญาออปชั่นหรือสัญญาวอร์เรนท์	ประมาณ 100% ของจำนวนเงินที่ได้รับจากการเสนอขายหน่วยลงทุน โดยขนาดสัญญาออปชั่นหรือสัญญาวอร์เรนท์จะถูกแปลงเป็นสกุลเงินดอลลาร์สหรัฐ ณ วันที่ลงทุน ดังนั้น ผลตอบแทนจากการลงทุนในสัญญาออปชั่นหรือสัญญาวอร์เรนท์ในสกุลเงินบาทจึงขึ้นอยู่กับอัตราแลกเปลี่ยน ณ วันที่คำนวณผลตอบแทน กองทุนจึงมีความเสี่ยงที่จะได้รับผลตอบแทนสูงหรือต่ำกว่าที่ระบุไว้ได้
ข้อมูลสำคัญเกี่ยวกับดัชนีอ้างอิง	ดัชนี S&P500 Index (SPX Index) เป็น ดัชนีตลาดหุ้นที่สะท้อนผลการดำเนินงานของบริษัทขนาดใหญ่ 500 บริษัท ที่จดทะเบียนในตลาดหลักทรัพย์ในสหรัฐอเมริกา ทั้งในตลาดหลักทรัพย์นิวยอร์ก (New York Stock Exchange) ตลาดหลักทรัพย์ NASDAQ และตลาดหลักทรัพย์ Cboe ดัชนีใช้วิธีการคำนวณแบบถ่วงน้ำหนักด้วยมูลค่าตลาด (Float-adjusted market cap weighted)  ดัชนีจัดทำโดยสถาบันที่มีความน่าเชื่อถือ S&P Dow Jones Indices LLC ซึ่งไม่ได้มีความเกี่ยวข้องกับบริษัทจัดการจึงทำหน้าที่ได้อย่างอิสระจากบริษัทจัดการ ผู้ถือหน่วยลงทุนสามารถเข้าถึงข้อมูลดัชนี S&P500 Index (SPX Index) เพื่อศึกษาข้อมูลเพิ่มเติมได้ที่ <a href="https://www.spglobal.com/spdji/en/indices/equity/sp-500/#overview">https://www.spglobal.com/spdji/en/indices/equity/sp-500/#overview</a>
เหตุการณ์ที่ส่งผลกระทบต่อการลงทุน	กองทุนสงวนสิทธิปรับเงื่อนไขการจ่ายผลตอบแทนหากเกิดเหตุการณ์ใดเหตุการณ์หนึ่ง โดยผู้แทนการคำนวณมูลค่ายุติธรรมของสัญญาออปชั่นหรือสัญญาวอร์เรนท์ (Calculation agent) จะคำนวณการจ่ายผลตอบแทนจากเหตุการณ์ที่เกิดขึ้นจริง ซึ่งผู้จัดการกองทุนจะพิจารณาร่วมกับผู้แทนการคำนวณ โดยยึดถือผลประโยชน์ของผู้ถือหน่วยลงทุนเป็นสำคัญ เหตุการณ์ดังกล่าวมีดังนี้  1) การยกเลิกดัชนีที่กองทุนใช้อย่างอิง  2) ผู้ประกาศดัชนีไม่สามารถคำนวณหรือไม่สามารถประกาศราคาดัชนีอ้างอิงอย่างเป็นทางการได้  3) การเปลี่ยนแปลงวิธีการคำนวณดัชนีอ้างอิง

# กองทุนเปิดอีสท์สปริง US Double Structured Complex Return 1YA ห้ามขาดทุน



	<p>4) การเปลี่ยนแปลงกฎหมายหรือข้อบังคับที่ส่งผลกระทบต่อดัชนีอ้างอิงหรือสัญญาออพชั่นหรือสัญญาออร์แรนจ์</p> <p>5) คู่สัญญาออพชั่นหรือสัญญาออร์แรนจ์ที่มีการจ่ายผลตอบแทนอ้างอิงกับระดับของดัชนีอ้างอิง มีต้นทุนในการป้องกันความเสี่ยงเพิ่มขึ้น เช่น จากการเพิ่มขึ้นของอัตราดอกเบี้ย ค่าใช้จ่ายและค่าธรรมเนียมต่างๆ</p> <p>ทั้งนี้ เป็นไปตามเงื่อนไขที่ระบุในหนังสือชี้ชวนของธนาคารผู้ค้า</p>
ผู้ออกสัญญาออพชั่นหรือสัญญาออร์แรนจ์	ธนาคารพาณิชย์และหรือสถาบันการเงินที่มีอันดับความน่าเชื่อถือไม่ต่ำกว่าอันดับที่สามารถลงทุนได้ (Investment Grade)

บริษัทจัดการขอสงวนสิทธิเปลี่ยนแปลงอัตราส่วนร่วม (Participation Rate) ผลตอบแทนชดเชย (Rebate Rate) ค่า Knock Out Barrier หรือ Strike level เมื่อมีความจำเป็นและสมควร เพื่อรักษาผลประโยชน์ของผู้ลงทุนหรือเพื่อเพิ่มผลตอบแทนโดยรวมให้กับผู้ลงทุน โดยจะแจ้งให้ผู้ลงทุนทราบในหนังสือชี้ชวนส่วนสรุปข้อมูลสำคัญและหนังสือชี้ชวนส่วนข้อมูลกองทุนรวมก่อนการเสนอขาย รวมทั้งทางเว็บไซต์ของบริษัทจัดการ

บริษัทจัดการขอสงวนสิทธิเปลี่ยนแปลงอัตราส่วนร่วม (Participation Rate) และ/หรือ อัตราผลตอบแทนชดเชย (Rebate Rate) และ/หรือ ค่า Knock out Barrier และ/หรือ Strike Level เมื่อมีความจำเป็นและสมควร เพื่อรักษาผลประโยชน์ของผู้ลงทุนเป็นสำคัญ หรือเพื่อเพิ่มผลตอบแทนโดยรวมให้กับผู้ลงทุน โดยจะแจ้งให้ผู้ลงทุนทราบในหนังสือชี้ชวนส่วนสรุปข้อมูลสำคัญ และหนังสือชี้ชวนส่วนข้อมูลกองทุนรวมก่อนการเสนอขายหน่วยลงทุน ทั้งนี้ หากสภาวะตลาดมีการเปลี่ยนแปลงหรือเป็นไปตามดุลยพินิจของผู้จัดการกองทุน จนส่งผลให้อัตราส่วนร่วม (Participation Rate) อัตราผลตอบแทนชดเชย (Rebate Rate) ค่า Knock out Barrier ณ วันที่ลงทุนมากกว่าที่ระบุไว้ในหนังสือชี้ชวนส่วนสรุปข้อมูลสำคัญและหนังสือชี้ชวนส่วนข้อมูลกองทุนรวม บริษัทจัดการขอสงวนสิทธิในการปรับอัตราส่วนร่วม และ/หรืออัตราผลตอบแทนชดเชย และ/หรือค่า Knock out Barrier เพิ่มขึ้น ในขณะที่ราคาใช้สิทธิ (Strike Price) จะถูกเปลี่ยนแปลงตามระดับ Participation Rate และ Rebate ที่เปลี่ยนแปลงไป

เงื่อนไขการจ่ายเงินต้นและผลตอบแทนของกองทุน ณ วันครบอายุโครงการ

	เงื่อนไข	เงินต้นและผลตอบแทน ณ วันครบกำหนดอายุโครงการ
กรณี ที่ 1	ราคาดัชนีอ้างอิง ณ วันทำการใดวันทำการหนึ่งที่อยู่ในช่วงระหว่างอายุสัญญาออพชั่นหรือสัญญาออร์แรนจ์ (ก่อนวันพิจารณาดัชนีอ้างอิง) ปรับลดลงมากกว่า 15% หรือปรับเพิ่มขึ้น มากกว่า 15% เมื่อเทียบกับราคาดัชนีอ้างอิง ณ วันเริ่มต้นสัญญา	ผู้ลงทุนได้รับเงินต้น 100% + ผลตอบแทนชดเชยจากสัญญาออพชั่นหรือสัญญาออร์แรนจ์ 0.25%
กรณี ที่ 2	ราคาดัชนีอ้างอิง ณ วันพิจารณาดัชนีอ้างอิงปรับลดลงมากกว่า 15% หรือ ปรับเพิ่มขึ้นมากกว่า 15% เมื่อเทียบกับราคาดัชนีอ้างอิง ณ วันเริ่มต้นสัญญา	ผู้ลงทุนได้รับเงินต้น 100% + ผลตอบแทนชดเชยจากสัญญาออพชั่นหรือสัญญาออร์แรนจ์ 0.25%
กรณี ที่ 3	ราคาดัชนีอ้างอิง ณ วันพิจารณาดัชนีอ้างอิงปรับลดลงมากกว่า 0.50% แต่ไม่เกิน 15% เมื่อเทียบกับราคาดัชนีอ้างอิง ณ วันเริ่มต้นสัญญา	ผู้ลงทุนได้รับเงินต้น 100% + ผลตอบแทนจากสัญญาออพชั่นหรือสัญญาออร์แรนจ์  ผลตอบแทนจากสัญญาออพชั่นหรือออร์แรนจ์

# กองทุนเปิดอีสท์สปริง US Double Structured Complex Return 1YA ห้ามขาดทุน



		= PR x ค่าการเปลี่ยนแปลงของดัชนีอ้างอิง x เงินต้น
กรณีราคาดัชนีอ้างอิง ณ วันพิจารณาดัชนีอ้างอิงปรับเพิ่มขึ้นมากกว่า 0.50% แต่ไม่เกิน 15% เมื่อเทียบกับราคาดัชนีอ้างอิง ณ วันเริ่มต้นสัญญา		ผู้ลงทุนได้รับเงินต้น 100% + ผลตอบแทนจากสัญญาออพชั่นหรือสัญญาวอร์แรนท์  ผลตอบแทนจากสัญญาออพชั่นหรือสัญญาวอร์แรนท์ = PR x ค่าการเปลี่ยนแปลงของดัชนีอ้างอิง x เงินต้น
กรณีราคาดัชนีอ้างอิง ณ วันพิจารณาดัชนีอ้างอิงอยู่ในกรอบลดลงไม่เกิน 0.50% หรือเพิ่มขึ้น ไม่เกิน 0.50% เมื่อเทียบกับราคาดัชนีอ้างอิง ณ วันเริ่มต้นสัญญา		ผู้ลงทุนได้รับเงินต้น 100% + ผลตอบแทนชดเชยจากสัญญาออพชั่นหรือ สัญญาวอร์แรนท์ 0.25%

ในการพิจารณาว่าเข้าเงื่อนไขการได้รับผลตอบแทนตามกรณีใด กองทุนจะพิจารณาค่าการเปลี่ยนแปลงของดัชนีอ้างอิงทุกสิ้นวันทำการของดัชนีอ้างอิง

ในกรณีที่เกิดเหตุการณ์ใดๆซึ่งอาจมีผลกระทบต่อเงื่อนไขและการคำนวณผลตอบแทนจากการลงทุนในสัญญาออพชั่นหรือสัญญาวอร์แรนท์ เช่น คู่สัญญาที่มีการยกเลิกสัญญาอันเนื่องมาจากสถานะตลาดมีการผันผวนอย่างรุนแรงจนไม่สามารถออกสัญญาออพชั่นหรือสัญญาวอร์แรนท์ให้กองทุนภายใต้เงื่อนไขเดิมได้ กองทุนจึงต้องเปลี่ยนคู่สัญญาใหม่ เป็นต้น การคำนวณผลตอบแทนดังกล่าวจะเป็นไปตามข้อตกลงที่ระบุไว้ในสัญญาออพชั่นหรือสัญญาวอร์แรนท์ที่กองทุนลงทุนซึ่งบริษัทจัดการจะแจ้งเงื่อนไขดังกล่าวให้แก่ผู้ถือหน่วยลงทุนทราบภายใน 15 วัน นับตั้งแต่วันที่เกิดเหตุการณ์นั้นๆ ขึ้น โดยจะแจ้งผ่านเว็บไซต์ของบริษัทจัดการ

## ตัวอย่างแสดงเงินต้นและผลตอบแทนที่คาดว่าจะได้รับจากการลงทุน ณ วันครบอายุโครงการ

สมมติฐาน:

- เงินลงทุนทั้งหมด 1,000,000 บาท แบ่งสัดส่วนการลงทุนดังนี้

ประเภทหลักทรัพย์	สัดส่วนการลงทุน	อัตราผลตอบแทน ณ วันครบอายุกองทุน	เงินต้นและผลตอบแทน (ต่อปี) ที่คาดว่าจะได้รับ
ส่วนที่ 1: ตราสารหนี้และหรือเงินฝาก ทั้งในและหรือต่างประเทศ	98.65%	ประมาณ 1.75%	100.3764%
หัก ค่าใช้จ่ายโดยประมาณ*			0.3764%
เงินต้นและผลตอบแทนจากการลงทุนในส่วนที่ 1 หลังจากหักค่าใช้จ่ายของกองทุนโดยประมาณ			100.00%

# กองทุนเปิดอีสท์สปริง US Double Structured Complex Return 1YA ห้ามขาย



ส่วนที่ 2 : สัญญาออปชั่นหรือสัญญาวอร์แรนท์	1.35%	ตัวอย่างผลตอบแทนจากสัญญาออปชั่นหรือสัญญาวอร์แรนท์ปรากฏตามตารางด้านล่าง
--	-------	--

\* ค่าใช้จ่ายของกองทุน (รวมค่าธรรมเนียมการจัดการ) สามารถเปลี่ยนแปลงตามความเหมาะสม ในกรณีที่กองทุนได้รับ ผลตอบแทนสูงกว่าที่ได้เปิดเผยไว้ตอนเสนอขายหน่วยลงทุน บริษัทจัดการอาจเรียกเก็บค่าธรรมเนียมการจัดการเพิ่มเติมได้ โดยรวมแล้วไม่เกินร้อยละ 1.07 ต่อปีของมูลค่าจดทะเบียนทรัพย์สินเป็นกองทุนรวม

\*\* กองทุนอาจไม่ได้รับเงินต้นและผลตอบแทนตามที่คาดหมายไว้ หากผู้ออกตราสารหรือธนาคารที่กองทุนลงทุนไม่สามารถชำระคืนเงินต้นดอกเบี้ย รวมทั้งผลตอบแทนอื่นใดตามที่ตกลงกันได้

สัญญาออปชั่น (Option) หรือสัญญาวอร์แรนท์ (Warrant) ที่เข้าไปลงทุนในส่วนที่ 2 ที่มีการจ่ายผลตอบแทนอ้างอิงกับดัชนี S&P500 (SPX Index) มีลักษณะเงื่อนไขดังต่อไปนี้

-อัตราส่วนร่วม (Participation Rate: PR) จากการลงทุนในสัญญาออปชั่นหรือวอร์แรนท์ คือ 50%

-อัตราผลตอบแทนชดเชย (Rebate Rate) จากการลงทุนในสัญญาออปชั่นหรือวอร์แรนท์ คือ 0.25%

-เงื่อนไข Put Knock Out Barrier ราคาหลักทรัพย์อ้างอิง (S&P500 Index) ปรับตัวลดลงมากกว่า 15% เมื่อเทียบกับราคาหลักทรัพย์อ้างอิง ณ วันเริ่มต้นสัญญา โดยพิจารณาจากราคาหลักทรัพย์อ้างอิง ทุกๆ สิ้นวันทำการ

-เงื่อนไข Call Knock Out Barrier ราคาหลักทรัพย์อ้างอิง (S&P500 Index) ปรับตัวเพิ่มขึ้น มากกว่า 15% เมื่อเทียบกับราคาหลักทรัพย์อ้างอิง ณ วันเริ่มต้นสัญญา โดยพิจารณาจากราคาหลักทรัพย์อ้างอิง ทุกๆ สิ้นวันทำการ

-เงื่อนไข Strike Level การเพิ่มขึ้นหรือลดลงน้อยกว่า 0.50% เมื่อเทียบกับค่าการเปลี่ยนแปลงของดัชนีอ้างอิง ณ วันเริ่มต้นสัญญาและแบ่งลักษณะรูปแบบของผลตอบแทนออกเป็น 5 กรณี ดังนี้

กรณี ที่	ราคา ดัชนี S&P500 ณ วันเริ่มต้น สัญญา	การเคลื่อนไหวของราคาดัชนี S&P500 ในระหว่าง อายุ	ราคาดัชนี S&P500 ณ วันพิจารณาดัชนีอ้างอิง
1	4,000	น้อยกว่า 3,400 หรือมากกว่า 4,600 (ลดลงมากกว่า 15% หรือ เพิ่มขึ้นมากกว่า 15% จากวันเริ่มต้นสัญญา)	ไม่นำมาพิจารณา
2	4,000	อยู่ในช่วง 3,400 - 4,600 (ลดลงไม่เกิน 15% หรือ เพิ่มขึ้นไม่เกิน 15% จาก วันเริ่มต้นสัญญา)	น้อยกว่า 3,400 หรือมากกว่า 4,600 (ลดลงมากกว่า 15% หรือ เพิ่มขึ้น มากกว่า 15% จากวันเริ่มต้นสัญญา)
		อยู่ในช่วง 3,400 - 4,600	3,600



# กองทุนเปิดอีสท์สปริง US Double Structured Complex Return 1YA ห้ามขาย



3	4,000	(ลดลงไม่เกิน 15% หรือเพิ่มขึ้นไม่เกิน 15% จากวันเริ่มต้นสัญญา)	(ลดลง 10% จากวันเริ่มต้นสัญญา)
4	4,000	อยู่ในช่วง 3,400 - 4,600 (ลดลงไม่เกิน 15% หรือเพิ่มขึ้นไม่เกิน 15% จากวันเริ่มต้นสัญญา)	4,400 (เพิ่มขึ้น 10% จากวันเริ่มต้นสัญญา)
5	4,000	อยู่ในช่วง 3,400 - 4,600 (ลดลงไม่เกิน 15% หรือเพิ่มขึ้นไม่เกิน 15% จากวันเริ่มต้นสัญญา)	อยู่ในกรอบ 3,980 ถึง 4,020 (ลดลงไม่มากกว่า 0.50% หรือเพิ่มขึ้นไม่มากกว่า 0.50% จากวันเริ่มต้นสัญญา)

ตัวอย่างผลตอบแทนที่คาดว่าจะได้รับจากการลงทุนในแต่ละกรณี (ภายใต้สมมติฐานว่าอัตราแลกเปลี่ยนไม่มีการเปลี่ยนแปลง)

กรณี ที่	เงื่อนไข	เงิน ต้น (บาท)  (1)	ผลตอบแทนชดเชย/ผล ตอบแทนจากสัญญาออ ปชั่นหรือสัญญาออร์เรนจ์  (บาท)  (2)	รวมเงินต้น และ ผล ตอบแทน ทั้งหมด เมื่อ ครบอายุ โครงการ* (บาท)  1. + (2)
1	ราคาดัชนีอ้างอิง (S&P500 Index) ณ วันทำการใดวันทำการหนึ่งที่อยู่ในช่วงระหว่างอายุสัญญาออปชั่นหรือสัญญาออร์เรนจ์ (ก่อนวันพิจารณาดัชนีอ้างอิง) ปรับลดลงมากกว่า 15% หรือปรับเพิ่มขึ้นมากกว่า 15% เมื่อเทียบกับราคาสินทรัพย์อ้างอิง ณ วันเริ่มต้นสัญญา	1,000,000	ได้รับผลตอบแทนจากการลงทุนในสัญญาออปชั่นหรือสัญญาออร์เรนจ์ 2,500 บาท  ( $0.25\% \times 1,000,000 = 2,500$ )	1,002,500  (หรือคิดเป็น 0.25%)
2	ราคาดัชนีอ้างอิง (S&P500 Index) ณ วันพิจารณาดัชนีอ้างอิง ปรับลดลงมากกว่า 15% หรือปรับเพิ่มขึ้นมากกว่า 15% เมื่อเทียบกับราคาดัชนีอ้างอิง ณ วันเริ่มต้นสัญญา	1,000,000	ได้รับผลตอบแทนจากการลงทุนในสัญญาออปชั่นหรือสัญญาออร์เรนจ์ 2,500 บาท	1,002,500  (หรือคิดเป็น 0.25%)

# กองทุนเปิดอิตาลีสปริง US Double Structured Complex Return 1YA ห้ามขาดทุน



			(0.25% × 1,000,000 = 2,500)	
3	ราคาดัชนีอ้างอิง (S&P500 Index) ณ วันพิจารณาดัชนีอ้างอิง ปรับลดลงมากกว่า 0.50% แต่ไม่เกิน 15% เมื่อเทียบกับราคาดัชนีอ้างอิง ณ วันเริ่มต้นสัญญา (จากกรณีตัวอย่างราคาลดลง 10%)	1,000,000	ได้รับผลตอบแทนจากการลงทุนในสัญญาออพชั่นหรือสัญญาออร์แรนท์ 50,000 บาท $50\% \times  [3,600/4,000] - 1 $ × 1,000,000 = 50,000	1,050,000 (หรือคิดเป็น 5.00%)
4	ราคาดัชนีอ้างอิง (S&P500 Index) ณ วันพิจารณาดัชนีอ้างอิง ปรับเพิ่มขึ้นมากกว่า 0.50% แต่ไม่เกิน 15% เมื่อเทียบกับราคาดัชนีอ้างอิง ณ วันเริ่มต้นสัญญา (จากกรณีตัวอย่างราคาเพิ่มขึ้น 10%)	1,000,000	ได้รับผลตอบแทนจากการลงทุนในสัญญาออพชั่นหรือสัญญาออร์แรนท์ 50,000 บาท $50\% \times  [4,400/4,000] - 1 $ × 1,000,000 = 50,000	1,050,000 (หรือคิดเป็น 5.00%)
5	ราคาดัชนีอ้างอิง (S&P500 Index) ณ วันพิจารณาดัชนีอ้างอิง อยู่ในกรอบลดลงไม่เกิน 0.50% หรือ เพิ่มขึ้นไม่เกิน 0.50% เมื่อเทียบกับราคาดัชนีอ้างอิง ณ วันเริ่มต้นสัญญา	1,000,000	ได้รับผลตอบแทนจากการลงทุนในสัญญาออพชั่นหรือสัญญาออร์แรนท์ 2,500 บาท (0.25% × 1,000,000 = 2,500)	1,002,500 (หรือคิดเป็น 0.25%)

หมายเหตุ: ตัวเลขเงินต้นและผลตอบแทนเป็นเพียงตัวอย่างการคำนวณเพื่อประกอบการอธิบายเท่านั้น มิได้เป็นการรับประกันว่าผู้ลงทุนจะได้รับผลตอบแทนตามที่แสดงไว้

\* จำนวนเงินการจ่ายเงินต้นและผลตอบแทนเป็นจำนวนเงินหลังหักค่าใช้จ่ายแล้ว

ตัวอย่างผลตอบแทนที่คาดว่าจะได้รับจากการลงทุนในแต่ละกรณี (กรณีอัตราแลกเปลี่ยนมีการเปลี่ยนแปลง)

# กองทุนเปิดอีสท์สปริง US Double Structured Complex Return 1YA ห้ามขาย



สมมติฐานการเปลี่ยนแปลงของอัตราแลกเปลี่ยนเงินบาทเมื่อเทียบกับดอลลาร์สหรัฐ (USD)

1.1 กรณีที่ค่าเงินดอลลาร์สหรัฐแข็งค่าขึ้นเมื่อเทียบกับค่าเงินบาท

1.2 กรณีที่ค่าเงินดอลลาร์สหรัฐอ่อนค่าลงเมื่อเทียบกับค่าเงินบาท

	1.1 กรณีที่ค่าเงินดอลลาร์สหรัฐแข็งค่าขึ้นเมื่อเทียบกับค่าเงินบาท	1.2 กรณีที่ค่าเงินดอลลาร์สหรัฐอ่อนค่าลงเมื่อเทียบกับค่าเงินบาท
อัตราแลกเปลี่ยนเงินบาทเมื่อเทียบกับดอลลาร์สหรัฐ (USD) ณ วันเริ่มต้นสัญญา	32 บาท ต่อ 1 ดอลลาร์	32 บาท ต่อ 1 ดอลลาร์
อัตราแลกเปลี่ยนเงินบาทเมื่อเทียบกับดอลลาร์สหรัฐ (USD) ณ วันพิจารณาดัชนีอ้างอิง	35 บาท ต่อ 1 ดอลลาร์	29 บาท ต่อ 1 ดอลลาร์

ณ วันที่ลงทุน ขนาดสัญญา 1,000,000 บาท เท่ากับ  $1,000,000 \text{ บาท} / 32 = 31,250$  ดอลลาร์สหรัฐ

การเปลี่ยนแปลงของอัตราแลกเปลี่ยนเงินบาทเมื่อเทียบกับดอลลาร์สหรัฐ	เงินต้น (บาท)	ผลตอบแทนชดเชย/ ผลตอบแทนจากสัญญาออพชั่นหรือออร์เรนจ์ (บาท)	รวมเงินต้นและผลตอบแทนทั้งหมดที่คาดว่าจะได้รับเมื่อครบอายุโครงการ*
			1,000,000 + 2,734.38
	1,000,000 บาท	<b>กรณีที่ 1</b> ได้รับผลตอบแทนชดเชย = $0.25\% \times 31,250$ ดอลลาร์สหรัฐ = 78.125 ดอลลาร์สหรัฐ = $78.125 \times 35 = 2,734.38$ บาท	$= 1,002,734.38$ บาท (คิดเป็น 0.273% ต่อปี)

# กองทุนเปิดอีสท์สปริง US Double Structured Complex Return 1YA ห้ามขาย



1.1 ค่าเงินดอลลาร์สหรัฐแข็งค่าขึ้นเมื่อเทียบกับบาทกับจาก 32 บาท ต่อ 1 ดอลลาร์เป็น 35 บาท ต่อ 1 ดอลลาร์	1,000,000 บาท	<b>กรณีที่ 2</b> ได้รับผลตอบแทนชดเชย = $0.25\% \times 31,250$ ดอลลาร์สหรัฐ = 78.125 ดอลลาร์สหรัฐ = $78.125 \times 35 = 2,734.38$ บาท	1,000,000 + 2,734.38 = 1,002,734.38 บาท (คิดเป็น 0.273% ต่อปี)
	1,000,000 บาท	<b>กรณีที่ 3</b> ผลตอบแทนจากสัญญา = PR x ค่าการเปลี่ยนแปลงของดัชนีอ้างอิง x เงินต้น ( $50\% \times   [3,600/4,000] - 1   \times 31,250$ ดอลลาร์สหรัฐ) = 1,562.50 ดอลลาร์สหรัฐ = $1,562.50 \times 35 = 54,687.50$ บาท	1,000,000 + 54,687.50 = 1,054,687.50 บาท (คิดเป็น 5.47% ต่อปี)
	1,000,000 บาท	<b>กรณีที่ 4</b> ผลตอบแทนจากสัญญา = PR x ค่าการเปลี่ยนแปลงของดัชนีอ้างอิง x เงินต้น ( $50\% \times   [4,400/4,000] - 1   \times 31,250$ ดอลลาร์สหรัฐ) = 1,562.50 ดอลลาร์สหรัฐ = $1,562.50 \times 35 = 54,687.50$ บาท	1,000,000 + 54,687.50 = 1,054,687.50 บาท (คิดเป็น 5.47% ต่อปี)
	1,000,000 บาท	<b>กรณีที่ 5</b> ได้รับผลตอบแทนจากสัญญา = $0.25\% \times 31,250$ ดอลลาร์สหรัฐ = 78.125 ดอลลาร์สหรัฐ = $78.125 \times 35 = 2,734.38$ บาท	1,000,000 + 2,734.38 = 1,002,734.38 บาท (คิดเป็น 0.273% ต่อปี)
	1,000,000 บาท	<b>กรณีที่ 1</b> ได้รับผลตอบแทนชดเชย = $0.25\% \times 31,250$ ดอลลาร์สหรัฐ = 78.125 ดอลลาร์สหรัฐ = $78.125 \times 29 = 2,265.625$ บาท	1,000,000 + 2,265.625 = 1,002,265.625 บาท (คิดเป็น 0.226% ต่อปี)

# กองทุนเปิดอีส์ทีสปริง US Double Structured Complex Return 1YA ห้ามขาย



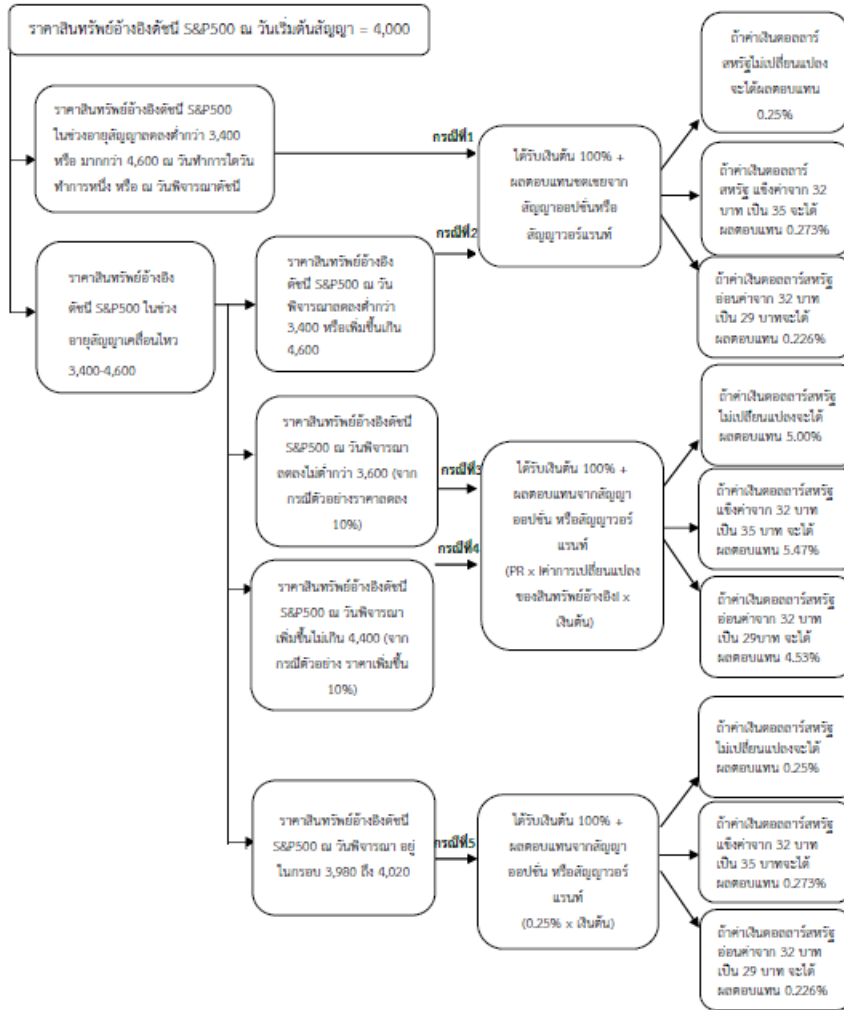
1.2 ค่าเงินบาทอ่อนค่าลง เมื่อเทียบกับ ดอลลาร์สหรัฐ จาก 32 บาท ต่อ 1 ดอลลาร์ เป็น 29 บาท ต่อ 1 ดอลลาร์	1,000,000 บาท	<b>กรณีที่ 2</b> ได้รับผลตอบแทนชดเชย = $0.25\% \times 31,250$ ดอลลาร์สหรัฐ = 78.125 ดอลลาร์สหรัฐ = $78.125 \times 29 = 2,265.625$ บาท	$1,000,000 + 2,265.625$ = $1,002,265.625$ บาท (คิดเป็น 0.226% ต่อปี)
	1,000,000 บาท	<b>กรณีที่ 3</b> ผลตอบแทนจากสัญญา = PR x ค่าการเปลี่ยนแปลงของดัชนีอ้างอิง x เงินต้น ( $50\% \times   [3,600/4,000] - 1   \times 31,250$ ดอลลาร์สหรัฐ) = 1,562.50 ดอลลาร์สหรัฐ = $1,562.50 \times 29 = 45,312.50$ บาท	$1,000,000 + 45,312.50$ = 1,045,312.50 บาท (คิดเป็น 4.53% ต่อปี)
	1,000,000 บาท	<b>กรณีที่ 4</b> ผลตอบแทนจากสัญญา = PR x ค่าการเปลี่ยนแปลงของดัชนีอ้างอิง x เงินต้น ( $50\% \times   [4,400/4,000] - 1   \times 31,250$ ดอลลาร์สหรัฐ) = 1,562.50 ดอลลาร์สหรัฐ = $1,562.50 \times 29 = 45,312.50$ บาท	$1,000,000 + 45,312.50$ = 1,045,312.50 บาท (คิดเป็น 4.53% ต่อปี)
	1,000,000 บาท	<b>กรณีที่ 5</b> ได้รับผลตอบแทนจากสัญญา = $0.25\% \times 31,250$ ดอลลาร์สหรัฐ = 78.125 ดอลลาร์สหรัฐ = $78.125 \times 29 = 2,265.625$ บาท	$1,000,000 + 2,265.625$ = $1,002,265.625$ บาท (คิดเป็น 0.226% ต่อปี)

หมายเหตุ: ตัวเลขเงินต้นและผลตอบแทนเป็นเพียงตัวอย่างการคำนวณเพื่อประกอบการอธิบายเท่านั้น มิได้เป็นการรับประกันว่าผู้ลงทุนจะได้รับผลตอบแทนตามที่แสดงไว้

\* จำนวนเงินการจ่ายเงินต้นและผลตอบแทนเป็นจำนวนเงินหลังหักค่าใช้จ่ายแล้ว

ตัวอย่างแผนภาพของรูปแบบการจ่ายเงินต้นและผลตอบแทน  
(\* ภายใต้สมมุติฐานตราสารหนี้/หรือเงินฝากทั้งในและ/หรือต่างประเทศไม่มีการผิดนัดชำระหนี้)

# กองทุนเปิดอีสท์สปริง US Double Structured Complex Return 1YA ห้ามขาย



### 3. ข้อมูลเกี่ยวกับจำนวนเงินลงทุนโครงการ

จำนวนเงินลงทุนโครงการเริ่มต้น : 1,500,000,000.00 บาท

นโยบายการเพิ่มเงินลงทุนโครงการ : ไม่มี

ในระหว่างระยะเวลาการเสนอขายหน่วยลงทุนครั้งแรก บริษัทจัดการเสนอขายหน่วยลงทุนมากกว่าจำนวนเงินทุน : เป็นจำนวนร้อยละ 15.0 ของจำนวนเงินลงทุนโครงการ

มูลค่าที่ตราไว้ต่อหน่วย : 10.0000 บาท

จำนวนหน่วยลงทุนเริ่มต้น : 150,000,000.0000 หน่วย

ราคาของหน่วยลงทุนที่เสนอขายครั้งแรก : 10.0000 บาท

รายละเอียดเพิ่มเติม :

หากบริษัทจัดการเสนอขายหน่วยลงทุนเกินจำนวนเงินลงทุนโครงการ แต่ยังไม่เต็มจำนวนร้อยละ 15 ของจำนวนเงินลงทุนโครงการ (Green shoe) บริษัทจัดการจะดำเนินการปิดการเสนอขายหน่วยลงทุน และอาจดำเนินการจดทะเบียนกองทรัสต์สินเป็นกองทุนรวมก่อนครบกำหนดสิ้นสุดการเสนอขายหน่วยลงทุนครั้งแรกได้ โดยไม่ต้องแจ้งผู้ถือหน่วยลงทุนทราบล่วงหน้า และให้ถือว่าได้รับความเห็นชอบจากผู้ถือหน่วยลงทุนแล้ว

### 4. การบริหารจัดการกองทุน

การลงทุนในสัญญาซื้อขายล่วงหน้า (Derivatives) : ลงทุน

วัตถุประสงค์ของการลงทุนในสัญญาซื้อขายล่วงหน้า (Derivatives) :

- ที่มีได้มีวัตถุประสงค์เพื่อลดความเสี่ยง (Non-Hedging)

# กองทุนเปิดอีสท์สปริง US Double Structured Complex Return 1YA ห้ามขาย



มีนโยบายการลงทุนใน derivatives : แบบซับซ้อน

วิธีการในการคำนวณ Global Exposure limit : VaR approach

สมมติฐานที่ใช้ในการคำนวณ

ระดับความเชื่อมั่น (confidence level) ร้อยละ : 99.00

ระยะเวลาการถือครอง (holding period) : 20 วันทำการ

ข้อมูลย้อนหลังที่ใช้ในการ (observation period) ไม่น้อยกว่า : 250 วันทำการ

ประเภทของ VaR ที่บริษัทจัดการใช้ในการบริหารและควบคุมความเสี่ยง : Absolute VaR

ไม่เกินร้อยละ : 15.00 ของ NAV

วิธีการวัดมูลค่าความเสี่ยงด้านตลาด : Variance Covariance Method (Parametric Approach)

- การลดความเสี่ยง (Hedging)

การลงทุนในตราสารที่มีสัญญาซื้อขายล่วงหน้าแฝง (Structured Note) : ลงทุน

กลยุทธ์การบริหารกองทุน (Management Style) : มีกลยุทธ์การลงทุนครั้งเดียว (buy-and-hold)

ลักษณะการจ่ายผลตอบแทนของกองทุน : จ่ายผลตอบแทนแบบซับซ้อน

5. การแบ่งชนิดหน่วยลงทุน (class of unit) : ไม่มี

6. การจ่ายเงินปันผล

นโยบายการจ่ายเงินปันผล : ไม่จ่าย

หลักเกณฑ์การจ่ายเงินปันผล : -

กำหนดเวลา วิธีการ และข้อจำกัดในการจ่ายเงินปันผลแก่ผู้ถือหน่วยลงทุน : -

7. การรับซื้อคืนหน่วยลงทุน

มูลค่าขั้นต่ำของการรับซื้อคืน : ไม่กำหนด

จำนวนหน่วยลงทุนขั้นต่ำของการรับซื้อคืน : ไม่กำหนด

วิธีการรับซื้อคืนหน่วยลงทุน :

- แบบอัตโนมัติ

ระยะเวลาในการรับซื้อคืน : เมื่อสิ้นสุดอายุโครงการ

การรับซื้อคืนหน่วยลงทุน : ผู้ถือหน่วยลงทุน ไม่ต้องแจ้งล่วงหน้า

รายละเอียดเพิ่มเติม :

บริษัทจัดการจะดำเนินการให้มีการรับซื้อคืนหน่วยลงทุนโดยอัตโนมัติครั้งเดียว โดยทำการสับเปลี่ยนหน่วยลงทุนอัตโนมัติของกองทุนเปิดนี้ ทั้งจำนวนของผู้ถือหน่วยลงทุนทุกราย ไปยังกองทุนเปิดทหารไทยธนรัฐ (หรือกองทุนรวมตลาดเงินอื่นใดที่บริษัทจัดการเปิดให้บริการ สับเปลี่ยนหน่วยลงทุน) ซึ่งเป็นกองทุนรวมภายใต้การจัดการของบริษัทจัดการ ในวันทำการก่อนวันสิ้นสุดอายุโครงการ

ทั้งนี้ ผู้ถือหน่วยลงทุนจะได้รับหน่วยลงทุนของกองทุนเปิดทหารไทยธนรัฐ ภายหลังจากการทำรายการสับเปลี่ยนหน่วยลงทุนอัตโนมัติแล้วในวันทำการถัดไป ดังนั้น ผู้ถือหน่วยลงทุนสามารถดำเนินการขายคืน หรือสับเปลี่ยนหน่วยลงทุนไปยังกองทุนอื่นได้ โดยเป็นไปตามเงื่อนไขที่ระบุไว้ในหนังสือชี้ชวนของกองทุนเปิดทหารไทยธนรัฐ ทั้งนี้ บริษัทจัดการจะไม่คิดค่าธรรมเนียมใดๆ ทั้งสิ้น

ผู้ถือหน่วยลงทุนจะได้รับเงินค่าขายคืนหน่วยลงทุนด้วยวิธีการตามคำสั่งที่ระบุไว้ในใบคำขอเปิดบัญชีกองทุนหรือตามที่แจ้งไว้กับบริษัทจัดการ ภายใน 5 วันทำการถัดจากวันทำการขายหน่วยลงทุน

ผู้ถือหน่วยลงทุนที่ประสงค์จะรับใบยืนยันการรับซื้อคืนหน่วยลงทุน สามารถแจ้งความประสงค์ที่จะขอรับใบยืนยันดังกล่าวได้ที่บริษัทจัดการ หรือช่องทางอื่นใดที่บริษัทจัดการกำหนดเพิ่มเติม

บริษัทจัดการอาจเปลี่ยนแปลงหรือปรับปรุง เพิ่มเติมวิธีการรับซื้อคืนหน่วยลงทุนโดยอัตโนมัติ วิธีการชำระเงิน เพื่อเพิ่มความสะดวกให้แก่ผู้



# กองทุนเปิดดีเอสทีสปริง US Double Structured Complex Return 1YA ห้ามขาดทุน



ถือหน่วยลงทุน โดยบริษัทจัดการจะติดประกาศรายละเอียดการให้บริการดังกล่าวให้ผู้ลงทุนทราบล่วงหน้า 15 วัน ก่อนวันเปลี่ยนแปลง ที่ทำการของ บริษัทจัดการและ ณ สถานที่ติดต่อของผู้สนับสนุนการขายหรือรับซื้อคืนที่ใช้ในการรับซื้อคืนหน่วยลงทุน

## เงื่อนไข ข้อจำกัด หรือสิทธิในการระงับ การโอน หรือการรับซื้อคืนหน่วยลงทุน :

1. การชำระค่ารับซื้อคืน สับเปลี่ยนหน่วยลงทุนด้วยหลักทรัพย์ หรือทรัพย์สินอื่นแทนเงิน :

กรณีบริษัทจัดการไม่สามารถชำระค่าขายคืนหน่วยลงทุนเป็นเงิน และจะชำระค่าขายคืนหน่วยลงทุนเป็นหลักทรัพย์หรือทรัพย์สินอื่นแทน บริษัทจัดการจะกำหนดขั้นตอนการดำเนินการต่อไป โดยบริษัทจัดการต้องได้รับมติพิเศษให้ชำระค่าขายคืนหน่วยลงทุนเป็นหลักทรัพย์หรือทรัพย์สินอื่นแทนเงินจากผู้ถือหน่วยลงทุน

2. การเลื่อนกำหนดการชำระเงินค่าขายคืนหน่วยลงทุนคืนแก่ผู้ถือหน่วยลงทุน :

2.1 บริษัทจัดการจะเลื่อนกำหนดชำระค่าขายคืนหน่วยลงทุนแก่ผู้ถือหน่วยลงทุนที่มีคำสั่งขายคืนหน่วยลงทุนของกองทุนรวมเปิดไว้แล้วได้ กรณีดังต่อไปนี้

(1) บริษัทจัดการ พิจารณาแล้ว มีความเชื่อโดยสุจริตและสมเหตุสมผลว่าเป็นกรณีที่เข้าเหตุดังต่อไปนี้ โดยได้รับความเห็นชอบของผู้ดูแลผลประโยชน์แล้ว

(ก) มีเหตุจำเป็นทำให้ไม่สามารถจำหน่าย จ่ายโอน หลักทรัพย์หรือทรัพย์สินของกองทุนรวมเปิดได้อย่างสมเหตุสมผล หรือ

(ข) มีเหตุที่ทำให้กองทุนรวมไม่ได้รับชำระเงินจากหลักทรัพย์หรือทรัพย์สินที่ลงทุนไว้ตามกำหนดเวลาปกติ ซึ่งเหตุดังกล่าวอยู่นอกเหนือการควบคุมของบริษัทจัดการกองทุนรวม

(2) ผู้ถือหน่วยลงทุนมีคำสั่งขายคืนหน่วยลงทุนก่อนหรือในช่วงระยะเวลาที่บริษัทจัดการ พบว่า ราคาซื้อคืนหน่วยลงทุนไม่ถูกต้องโดยมีมูลค่าตั้งแต่ 1 สตางค์ขึ้นไป และคิดเป็นอัตราตั้งแต่ร้อยละ 0.5 ของมูลค่าหรือราคาที่ถูกต้อง และผู้ดูแลผลประโยชน์ยังไม่ได้รับรองข้อมูลในรายงานการแก้ไขราคาย้อนหลังและรายงานการชดเชยราคา

2.2 การเลื่อนกำหนดการชำระเงินค่าขายคืนหน่วยลงทุนตามข้อ 2.1 ให้บริษัทจัดการปฏิบัติตามหลักเกณฑ์ที่ประกาศกำหนด

3. เงื่อนไขและข้อจำกัดในการจัดสรรและการโอนหน่วยลงทุน :

3.1 ผู้ถือหน่วยลงทุนไม่อาจโอนหน่วยลงทุนให้กับหรือเพื่อประโยชน์กับ 1) พลเมืองสหรัฐอเมริกา หรือผู้มีถิ่นฐานอยู่ในประเทศสหรัฐอเมริกา (ซึ่งรวมถึงดินแดนของประเทศสหรัฐอเมริกา หรือที่ประเทศสหรัฐอเมริกาครอบครอง) รวมถึงผู้ที่มีหนังสือเดินทางของประเทศสหรัฐอเมริกา หรือผู้ถือ Green Card ที่ออกโดยประเทศสหรัฐอเมริกา 2) นิติบุคคลรวมถึงบริษัท หรือห้างหุ้นส่วน เป็นต้นซึ่งจัดตั้งขึ้นภายใต้กฎหมายของประเทศสหรัฐอเมริกา รวมถึงสาขาของนิติบุคคลดังกล่าว 3) หน่วยงานของรัฐบาลสหรัฐอเมริกาทั้งใน และ นอกประเทศสหรัฐอเมริกา 4) ผู้ลงทุนซึ่งติดต่อหรือรับข้อมูล หรือส่งคำสั่งเกี่ยวกับหน่วยลงทุนของบริษัทจัดการ หรือชำระ/รับชำระเงินเกี่ยวกับหน่วยลงทุนดังกล่าวในประเทศสหรัฐอเมริกา ทั้งนี้ รวมถึงผู้ลงทุนที่ใช้ตัวแทนหรือผู้จัดการที่ตั้งอยู่ในประเทศสหรัฐอเมริกาในการดำเนินการดังกล่าว 5) กองทรัสต์ของบุคคลและนิติบุคคลดังกล่าวตามข้อ 1 – ข้อ 4

ดังนั้น บริษัทจัดการจะไม่รับลงทะเบียนการโอนหน่วยลงทุน หากการโอนนั้นเป็นการโอนหรือจำหน่ายให้กับหรือเพื่อประโยชน์กับผู้ลงทุนที่มีลักษณะดังกล่าวข้างต้น

3.2 บริษัทจัดการหรือนายทะเบียนจะปฏิเสธการโอนหน่วยลงทุนให้แก่ผู้ลงทุนอื่นที่มีชื่อ "ผู้ลงทุนที่มีใจหายย่อย และ/หรือผู้มีเงินลงทุนสูง" เว้นแต่เป็นการโอนทางมรดก ซึ่งเป็นไปตามประกาศ

## เงื่อนไข ข้อจำกัด การไม่ขายไม่รับซื้อคืนไม่สับเปลี่ยนหน่วยลงทุนตามสิ่ง :

บริษัทจัดการอาจปฏิเสธคำสั่งซื้อหน่วยลงทุนของผู้ลงทุน ในกรณีดังต่อไปนี้

1) คำสั่งซื้อที่จะมีผลให้ผู้ลงทุนรายใดถือหน่วยลงทุนมากกว่าร้อยละ 10 ของมูลค่าทรัพย์สินสุทธิของกองทุน

2) คำสั่งซื้อโดยผู้ลงทุนที่ไม่มีสัญชาติไทยและมีภูมิลำเนาหรือถิ่นที่อยู่ในต่างประเทศที่มีมูลค่ามากกว่า 10 ล้านบาท หรือเป็นผลให้ผู้ลงทุนดังกล่าวถือหน่วยลงทุนมีมูลค่ารวมกันมากกว่า 10 ล้านบาท

# กองทุนเปิดอีสท์สปริง US Double Structured Complex Return 1YA ห้ามขาย



3) ในการซื้อหน่วยลงทุน บริษัทจัดการขอสงวนสิทธิ์ที่จะปฏิเสธการสั่งซื้อหน่วยลงทุนใดๆที่บริษัทจัดการได้พิจารณาแล้วเห็นว่าการสั่งซื้อดังกล่าวอาจมีผลกระทบต่อการบริหารกองทุนอย่างมีประสิทธิภาพ โดยบริษัทจัดการจะพิจารณาถึงระยะเวลาของการลงทุน และ/หรือจำนวนเงินของการสั่งซื้อดังกล่าว ทั้งนี้ เพื่อเป็นการรักษาผลประโยชน์ของกองทุนและผู้ถือหน่วยลงทุน

บริษัทจัดการขอสงวนสิทธิ์ที่จะปฏิเสธหรือระงับการสั่งซื้อหน่วยลงทุน ไม่ว่าจะทางตรงหรือทางอ้อม กับ

- 1) พลเมืองสหรัฐอเมริกา หรือผู้มีถิ่นฐานอยู่ในประเทศสหรัฐอเมริกา (ซึ่งรวมถึงดินแดนของประเทศสหรัฐอเมริกา หรือที่ประเทศสหรัฐอเมริกาครอบครอง) รวมถึงผู้ที่มีหนังสือเดินทางของประเทศสหรัฐอเมริกา หรือผู้ถือ Green Card ที่ออกโดยประเทศสหรัฐอเมริกา
- 2) นิติบุคคล รวมถึงบริษัท หรือห้างหุ้นส่วน เป็นต้นซึ่งจัดตั้งขึ้นภายใต้กฎหมายของประเทศสหรัฐอเมริกา รวมถึงสาขาของนิติบุคคลดังกล่าว
- 3) หน่วยงานของรัฐบาลสหรัฐอเมริกาทั้งในและนอกประเทศสหรัฐอเมริกา
- 4) ผู้ลงทุนซึ่งติดต่อหรือรับข้อมูล หรือส่งคำสั่งเกี่ยวกับหน่วยลงทุนของบริษัทจัดการ หรือชำระ/รับชำระเงินเกี่ยวกับหน่วยลงทุนดังกล่าวในประเทศไทย ทั้งนี้ รวมถึงผู้ลงทุนที่ใช้ตัวแทนหรือผู้จัดการที่ตั้งอยู่ในประเทศสหรัฐอเมริกาในการดำเนินการดังกล่าว
- 5) กองทรัพย์สินของบุคคลและนิติบุคคลดังกล่าวตามข้อ 1) – ข้อ 4)

## 8. ค่าธรรมเนียมและค่าใช้จ่าย

### 8.1 ค่าธรรมเนียมรวม

ประมาณการค่าใช้จ่ายที่เรียกเก็บจากกองทุนรวมทั้งหมด ในอัตราไม่เกินร้อยละ : 1.2845 ต่อปีของมูลค่าเงินลงทุนจดทะเบียนทรัพย์สินเป็นกองทุนรวม

รายละเอียดเพิ่มเติม :

ค่าธรรมเนียมรวม รวมภาษีมูลค่าเพิ่มแล้ว

### 8.2 ค่าธรรมเนียมและค่าใช้จ่ายที่เรียกเก็บจากกองทุนรวม

ประมาณการค่าธรรมเนียมการจัดการรายปี ในอัตราไม่เกินร้อยละ : 1.07 ต่อปีของมูลค่าเงินลงทุนจดทะเบียนทรัพย์สินเป็นกองทุนรวม

ประมาณการค่าธรรมเนียมผู้ดูแลผลประโยชน์รายปี ในอัตราไม่เกินร้อยละ : 0.054 ต่อปีของมูลค่าเงินลงทุนจดทะเบียนทรัพย์สินเป็นกองทุนรวม

ประมาณการค่าธรรมเนียมนายทะเบียนหน่วยลงทุนรายปี ในอัตราไม่เกินร้อยละ : 0.107 ต่อปีของมูลค่าเงินลงทุนจดทะเบียนทรัพย์สินเป็นกองทุนรวม

ค่าธรรมเนียมที่ปรึกษาการลงทุน : ไม่มี

ค่าธรรมเนียมการจัดจำหน่าย : ไม่มี

ค่าธรรมเนียมอื่นๆ : มี

ประมาณการค่า ในอัตราไม่เกินร้อยละ 0.0535 ต่อปีของมูลค่าเงินลงทุนจดทะเบียนทรัพย์สินเป็นกองทุนรวม

รายละเอียดเพิ่มเติม (ค่าธรรมเนียมและค่าใช้จ่ายที่เรียกเก็บจากกองทุนรวม) :

รายละเอียดของค่าธรรมเนียมอื่นๆ

1. ค่าใช้จ่ายในการโฆษณา ประชาสัมพันธ์ จะเรียกเก็บตามจำนวนที่จ่ายจริง ทั้งนี้ ในอัตราไม่เกินร้อยละ 0.0535 ต่อปีของมูลค่าเงินลงทุนจดทะเบียนทรัพย์สินเป็นกองทุนรวม

2. อากรแสดมป์และค่านายหน้าซื้อขายหลักทรัพย์หรือตราสารต่างๆ ตามที่จ่ายจริง ค่าใช้จ่ายในการโอนหลักทรัพย์ รวมทั้งการจัดทำหนังสือหรือเอกสารการเป็นเจ้าของหลักทรัพย์ เช่น ค่าใช้จ่ายในการเบิกใบหุ้นกู้ ค่าใช้จ่ายในการรับโอนพันธบัตรที่ธนาคารแห่งประเทศไทยเป็นนายทะเบียน เป็นต้น และค่าใช้จ่ายอื่นๆ ที่เกิดจากการซื้อขายหลักทรัพย์หรือตราสารต่างๆ

# กองทุนเปิดอีสท์สปริง US Double Structured Complex Return 1YA ห้ามขาดทุน



- ค่าสอบบัญชีและค่าใช้จ่ายในการสอบบัญชี ซึ่งรวมถึงการตรวจสอบทรัพย์สินที่อยู่ในประเทศและต่างประเทศ ค่าใช้จ่ายต่างๆที่เกิดขึ้นจากการปฏิบัติตามคำสั่ง หรือตามกฎหมาย หรือประกาศสมาคม
- ค่าธรรมเนียมผู้ชำระบัญชี ค่าธรรมเนียมผู้ดูแลผลประโยชน์ในระหว่างการชำระบัญชีของกองทุน ค่าใช้จ่ายในการสอบบัญชีเมื่อเลิกกองทุน ค่าใช้จ่ายในการเฉลี่ยหรือชำระเงิน หรือทรัพย์สินอื่นคืนแก่ผู้ถือหน่วยลงทุนเมื่อเลิกกองทุน ค่าใช้จ่ายในการจดทะเบียนเลิกกองทุนกับสำนักงานคณะกรรมการ ก.ล.ต. และค่าใช้จ่ายอื่นๆ ในระหว่างการชำระบัญชีและเลิกกองทุน
- ค่าธรรมเนียมและค่าใช้จ่ายของผู้ดูแลผลประโยชน์ ศูนย์รับฝากหลักทรัพย์ และ/หรือผู้รับฝากหลักทรัพย์สินในต่างประเทศ และค่าธรรมเนียมและค่าใช้จ่ายอื่นใดที่เกี่ยวข้องกับการลงทุนในหลักทรัพย์ในต่างประเทศของกองทุน ตามที่จ่ายจริง
- ค่าใช้จ่าย ค่าธรรมเนียม และ/หรือ ค่าภาษีอากร ที่เกิดขึ้นหรือเกี่ยวเนื่องกับการลงทุนหรือมีไว้ในทรัพย์สินหรือหลักทรัพย์ทั้งในประเทศไทยและต่างประเทศ เช่น การจัดหา ให้ได้มา รับมอบ ส่งมอบ ดูแล เก็บรักษา ป้องกันผลประโยชน์ ค่าธรรมเนียมและค่าใช้จ่ายในการแลกเปลี่ยนเงินตราต่างประเทศ การโอนเงิน ค่าใช้จ่ายของศูนย์รับฝากหลักทรัพย์ต่างประเทศในการให้บริการทั่วไป ค่าธรรมเนียมและค่าใช้จ่ายที่เกี่ยวข้องกับการป้องกันความเสี่ยงในอัตราแลกเปลี่ยนเงินตรา หรือความเสี่ยงอื่นใดที่เกี่ยวข้องกับการลงทุนในหลักทรัพย์ทั้งในและต่างประเทศ เช่น สัญญา Forward, Swap, Future และค่าใช้จ่ายหรือค่าธรรมเนียมอื่นๆ ตามที่จ่ายจริง รวมถึงค่าใช้จ่ายและค่าธรรมเนียมอื่นใดเพื่อให้กองทุนสามารถลงทุนในหลักทรัพย์ดังกล่าว เป็นต้น
- ค่าใช้จ่าย (ถ้ามี) ในการดำเนินคดีของผู้ดูแลผลประโยชน์ที่ฟ้องร้องให้บริษัทจัดการปฏิบัติหน้าที่หรือเรียกค่าสินไหมทดแทนความเสียหายจากบริษัทจัดการ เพื่อประโยชน์ของผู้ถือหน่วยลงทุนหรือเมื่อได้รับคำสั่งจากสำนักงานคณะกรรมการ ก.ล.ต. ค่าใช้จ่ายด้านกฎหมายในการดำเนินคดีทางศาล ตามที่จ่ายจริง
- ค่าที่ปรึกษากฎหมาย ค่าใช้จ่ายที่เกิดขึ้นจากการติดตามทางกฎหมายหรือการดำเนินคดีเพื่อการรับชำระหนี้ใดๆ ของกองทุนตามที่จ่ายจริง
- ค่าใช้จ่ายในการรับชำระเงินค่าจองซื้อ ชำระเงินค่าขาย ค่าใช้จ่ายต่างๆในการมีบัญชีกองทุนกับธนาคาร เช่น ค่าธรรมเนียมต่างๆที่ธนาคารเรียกเก็บ ค่าอากรแสตมป์ ค่าไปรษณียากร ค่าโทรศัพท์ ค่าโทรสาร ค่าสมุดเช็ค ตามที่จ่ายจริง (ถ้ามี)
- ค่าธรรมเนียมสำหรับการใช้บริการทตรงจ่ายเงิน เพื่อชำระราคาหลักทรัพย์ล่วงหน้าจาก global custodian สำหรับกรณีการลงทุนในต่างประเทศ และค่าใช้จ่ายที่เกิดจากการผิดนัดชำระราคา (failed trade) ตามที่จ่ายจริง
- ค่าใช้จ่ายที่เกี่ยวข้องกับการใช้หรืออ้างอิงดัชนีหลักทรัพย์เครื่องหมายการค้า และ/หรือเครื่องหมายบริการของตลาดหลักทรัพย์และ/หรือของผู้คำนวณและประกาศดัชนี (Index Provider) รวมถึงค่าใช้จ่ายที่เกี่ยวข้องกับการเข้าถึงข้อมูลที่เป็นส่วนประกอบของดัชนีผ่านช่องทางต่างๆ อาทิ เช่น Bloomberg เป็นต้น
- ค่าใช้จ่ายในการจัดทำ ค่าพิมพ์ และค่าแปลหนังสือชี้ชวนเสนอขายหน่วยลงทุน แบบฟอร์มคำขอใช้บริการกองทุนเปิด คำสั่งซื้อหน่วยลงทุน คำสั่งขายคืนหน่วยลงทุน หนังสือรับรองสิทธิในหน่วยลงทุน หรือสมุดบัญชีแสดงสิทธิในหน่วยลงทุน (Fund Book) หรือรูปแบบอื่นที่สำนักงานคณะกรรมการ ก.ล.ต. อนุญาต หรือเห็นชอบให้ดำเนินการได้ ใบยืนยัน/ใบเสร็จรับเงิน/ใบกำกับภาษี (ถ้ามี) รายงานการถือหน่วยลงทุน และแบบฟอร์มอื่นๆ ที่เกี่ยวกับกองทุน รวมถึงค่าใช้จ่ายในการแปลเอกสารที่เกี่ยวข้องกับการดำเนินงานของกองทุนเป็นภาษาต่างประเทศ
- ค่าใช้จ่ายในการจัดทำ ค่าพิมพ์ และค่าใช้จ่ายในการนำส่งหนังสือบอกกล่าว ประกาศซึ่งรวมถึงการลงประกาศต่างๆ ในหนังสือพิมพ์ ราชวัน รายงานต่างๆ หรือข่าวสารถึงผู้ถือหน่วยลงทุนและบุคคลอื่นที่เกี่ยวข้องกับ กองทุนที่บริษัทจัดการจัดทำขึ้นหรือมีหน้าที่จัดทำขึ้นตามที่คณะกรรมการ ก.ล.ต. หรือสำนักงานคณะกรรมการ ก.ล.ต. ประกาศกำหนดหรือกฎหมายกำหนด
- ค่าใช้จ่ายในการจัดตั้งและเก็บรักษาฐานข้อมูลและสถิติข้อมูลของผู้ถือหน่วยลงทุน
- ค่าธรรมเนียมหรือค่าใช้จ่ายในการดำเนินการขออนุมัติจัดตั้งและจัดการกองทุน รวมถึงค่าใช้จ่ายในการจดทะเบียนกองทรัพย์สินเป็นกองทุนรวม เช่น ค่าธรรมเนียม หรือค่าใช้จ่ายต่อสำนักงานคณะกรรมการ ก.ล.ต.
- ค่าใช้จ่ายอันเกี่ยวเนื่องจากการเปลี่ยนแปลงแก้ไขโครงการ ค่าไปรษณียากรสำหรับหนังสือโต้ตอบกับผู้ถือหน่วยลงทุน ค่าใช้จ่ายในการจัดประชุมผู้ถือหน่วยลงทุน ฯลฯ



17. ค่าใช้จ่ายในการติดตามดูแลการจัดการกองทุนรวม (Independent Oversight Entity : “IOE”) (ถ้ามี)

ทั้งนี้ ค่าธรรมเนียมและค่าใช้จ่ายอื่นๆ ที่เรียกเก็บจากกองทุน ให้รวมถึงค่าธรรมเนียมและค่าใช้จ่ายที่เกี่ยวข้องกับการลงทุนหรือมีไว้ซึ่งหลักทรัพย์หรือทรัพย์สินที่กองทุนลงทุนทั้งในประเทศและต่างประเทศ

ค่าธรรมเนียมที่เรียกเก็บจากกองทุนรวมข้างต้นรวมภาษีมูลค่าเพิ่มแล้ว

### 8.3 ค่าธรรมเนียมที่เรียกเก็บจากผู้สั่งซื้อหรือผู้ถือหน่วยลงทุน

ค่าธรรมเนียมการขายหน่วยลงทุน (Front-end fee)

ค่าธรรมเนียมการขายหน่วยลงทุน (Front-end fee) : ไม่มี

ค่าธรรมเนียมการรับซื้อคืนหน่วยลงทุน (Back-end fee)

ค่าธรรมเนียมการรับซื้อคืนหน่วยลงทุน (Back-end fee) : ไม่มี

ค่าธรรมเนียมการสับเปลี่ยนหน่วยลงทุนเข้า (Switching in)

ค่าธรรมเนียมการสับเปลี่ยนหน่วยลงทุนเข้า (Switching in) : ไม่มี

ค่าธรรมเนียมการสับเปลี่ยนหน่วยลงทุนออก (Switching out)

ค่าธรรมเนียมการสับเปลี่ยนหน่วยลงทุนออก (Switching out) : ไม่มี

ค่าธรรมเนียมการโอนหน่วยลงทุน : มี

ค่าธรรมเนียม : 5.0 บาท

ต่อหน่วยลงทุน : 1000.0 หน่วย

หรือเศษของ : 1000.0 หน่วย

ค่าธรรมเนียมการออกเอกสารแสดงสิทธิในหน่วยลงทุน : มี

ฉบับละ : 50.0 บาท

ค่าปรับกรณีขายคืนหน่วยลงทุนก่อนระยะเวลาถือครองที่กำหนดในโครงการ (Exit Fee) : ไม่มี

ค่าธรรมเนียมอื่น : มี

ค่าธรรมเนียมอื่นๆ : ส่วนต่างมูลค่าหน่วยลงทุน (Spread)

ในอัตราไม่เกิน ร้อยละ ของมูลค่าหน่วยลงทุน : 0.25

รายละเอียดเพิ่มเติม (ค่าธรรมเนียมที่เรียกเก็บจากผู้สั่งซื้อหรือผู้ถือหน่วยลงทุน) :

ส่วนต่างมูลค่าหน่วยลงทุน (Spread) เป็นมูลค่าที่จะถูกรวมเข้าไปเป็นราคาขายหน่วยลงทุนหรือหักจากมูลค่าหน่วยลงทุนเพื่อใช้เป็นราคาซื้อคืนหน่วยลงทุนของกองทุน ทั้งนี้ ส่วนต่างมูลค่าหน่วยลงทุนคิดเป็นอัตราร้อยละไม่เกิน 0.25 ของมูลค่าหน่วยลงทุนเพื่อใช้ในการคำนวณราคาขายหรือรับซื้อคืนหน่วยลงทุน และส่วนต่างดังกล่าวจะถูกนำส่งเข้าหรือตกเป็นของกองทุนทั้งจำนวน เพื่อนำไปชำระเป็นค่าใช้จ่ายในการซื้อขายหลักทรัพย์ของกองทุน

ส่วนต่างมูลค่าหน่วยลงทุน (Spread) จะได้รับการยกเว้นไม่ถูกรวมเข้าไปเป็นราคาขายหน่วยลงทุนในช่วงการเสนอขายหน่วยลงทุนครั้งแรก ทั้งนี้ การสั่งซื้อ หรือสั่งขายคืน หรือสับเปลี่ยนหน่วยลงทุน ภายหลังจากการเสนอขายครั้งแรก จะมีการรวมส่วนต่างมูลค่าหน่วยลงทุนเข้าไปในราคาขาย หรือราคาซื้อคืนหรือราคาสับเปลี่ยนเข้า หรือราคาสับเปลี่ยนออก

ส่วนต่างมูลค่าหน่วยลงทุนจะถูกนำส่งเข้าหรือตกเป็นของกองทุนทั้งจำนวน เพื่อนำไปชำระเป็นค่าใช้จ่ายในการซื้อขายหลักทรัพย์ของกองทุน เช่น ค่าธรรมเนียมหน้าซื้อขายหลักทรัพย์ หรือค่าใช้จ่ายอื่นๆ เพื่อนำไปชำระเป็นค่าใช้จ่ายต่างๆ ที่เกี่ยวข้อง หรือค่าใช้จ่ายอื่นๆ ตามที่กองทุนจะเรียกเก็บเมื่อสั่งซื้อหรือสั่งขายหลักทรัพย์ ทั้งนี้ บริษัทจัดการขอสงวนสิทธิที่จะเปลี่ยนแปลงอัตราที่กำหนดส่วนต่างมูลค่าหน่วยลงทุนดังกล่าวให้สอดคล้องกับอัตราค่านายหน้าในการซื้อขายหลักทรัพย์

ทั้งนี้ บริษัทจัดการจะเปลี่ยนแปลงส่วนต่างมูลค่าหน่วยลงทุนให้สอดคล้องกับค่าใช้จ่ายในการซื้อขายหลักทรัพย์ที่เกิดขึ้นจริง

# กองทุนเปิดอีสท์สปริง US Double Structured Complex Return 1YA ห้ามขาดทุน



ค่าใช้จ่ายอื่นๆ ที่ผู้ถือหน่วยลงทุนขอให้บริษัทจัดการดำเนินการให้ผู้ถือหน่วยลงทุนเป็นกรณีพิเศษนอกเหนือจากกรณีปกติตามที่จ่ายจริง เช่น ค่าใช้จ่ายในการจัดแจ้งการจำนำกับนายทะเบียนหน่วยลงทุน ค่าแก้ไขเปลี่ยนแปลงข้อมูลในทะเบียน ตามที่จ่ายจริง

บริษัทจัดการอาจยกเว้นส่วนต่างมูลค่าหน่วยลงทุนให้กับผู้ถือหน่วยลงทุนที่สับเปลี่ยนหน่วยลงทุนภายใต้บริษัทจัดการ ตามรายละเอียดที่บริษัทจัดการจะประกาศให้ผู้ถือหน่วยทราบล่วงหน้า

## 8.4 วิธีการคำนวณและตัดจ่ายค่าธรรมเนียม

การคำนวณค่าธรรมเนียมการจัดการกองทุน ค่าธรรมเนียมผู้ดูแลผลประโยชน์และค่าธรรมเนียมนายทะเบียนหน่วยลงทุน จะคำนวณทุกวันโดยใช้มูลค่าทุนจดทะเบียนทรัพย์สินเป็นกองทุนรวม ของกองทุนในแต่ละวันเป็นฐานในการคำนวณและจะเรียกเก็บจากกองทุนเป็นรายเดือน

การคำนวณค่าใช้จ่ายอื่นๆตามข้อ 1 โดยกองทุนจะทยอยตัดจ่ายค่าโฆษณาตามระยะเวลาของประโยชน์ที่ได้รับ หรือบริษัทจัดการจะพิจารณากำหนดระยะเวลาที่ใช้ในการตัดจ่ายที่เหมาะสม โดยระยะเวลาดังกล่าวจะไม่เกิน 1 ปีนับตั้งแต่วันที่เกิดค่าโฆษณานั้น

การคำนวณค่าใช้จ่ายอื่นๆตามข้อ ข้อ 2 ถึง 6 จะเรียกเก็บจากกองทุนเมื่อมีค่าใช้จ่ายเกิดขึ้นตามจำนวนที่จ่ายจริง และในทางบัญชีจะตัดจ่ายเป็นค่าใช้จ่ายของกองทุนครั้งเดียวทั้งจำนวน ยกเว้นค่าใช้จ่ายตามข้อ ข้อ 3 โดยในทางบัญชีจะตัดจ่ายเป็นค่าใช้จ่ายกองทุนเป็นรายวันโดยเฉลี่ยเท่ากันทุกวันตามระยะเวลาในรอบบัญชี

สำหรับค่าใช้จ่ายอื่นๆตามข้อ 7 ถึง 17 จะเรียกเก็บจากกองทุนเมื่อมีค่าใช้จ่ายเกิดขึ้นตามจำนวนที่จ่ายจริง โดยในทางบัญชีจะตัดจ่ายเป็นค่าใช้จ่ายกองทุนเป็นรายวันโดยเฉลี่ยเท่ากันทุกวันตามระยะเวลาที่จะได้รับประโยชน์จากค่าใช้จ่ายนั้นๆ ทั้งนี้การตัดจ่ายค่าใช้จ่ายดังกล่าวจะเป็นไปตามมาตรฐานการบัญชีที่กำหนดโดยสมาคมนักบัญชีและผู้สอบบัญชีรับอนุญาตแห่งประเทศไทย

สำหรับค่าใช้จ่ายอื่นๆตามข้อ 10 ในส่วนค่าใช้จ่ายบริการตรงจ่ายเงินเพื่อชำระราคาหลักทรัพย์ล่วงหน้าจาก global custodian สำหรับกรณีการลงทุนในต่างประเทศ และค่าใช้จ่ายที่เกิดจากการผิดนัดชำระราคา (failed trade) นั้นจะเรียกเก็บจากกองทุนรวมตามที่จ่ายจริง

## 8.5 การเปลี่ยนแปลงค่าธรรมเนียมหรือค่าใช้จ่าย

การดำเนินการในกรณีที่มีการเพิ่มหรือลดค่าธรรมเนียมหรือค่าใช้จ่าย

การเปลี่ยนแปลงค่าธรรมเนียม/ค่าใช้จ่าย	การดำเนินการของ บลจ.
<b>1. การเพิ่มค่าธรรมเนียม/ค่าใช้จ่าย</b>	
1.1 ตามที่ระบุไว้ในโครงการ	
1.1.1 ไม่เกินอัตราที่ระบุในโครงการ	
1.1.2 เกินอัตราที่ระบุไว้ในโครงการ <sup>1</sup> (มีการกำหนดอย่างชัดเจนไว้ในโครงการแล้วว่าสามารถเปลี่ยนแปลงในลักษณะดังกล่าวได้)	เปิดเผย <sup>2</sup> ให้ผู้ลงทุนทราบล่วงหน้า $\geq 3$ วันทำการก่อนการเรียกเก็บเพิ่มขึ้น
1.1.2.1 กรณีเกิน $> 5\%$ ของอัตราที่ระบุไว้ในโครงการ	บลจ. ต้องได้รับมติพิเศษ <sup>3</sup> และแจ้งให้สำนักงานทราบภายใน 15 วันนับแต่วันที่เปลี่ยนแปลง
1.1.2.2 กรณีเกิน $\leq 5\%$ ของอัตราที่ระบุไว้ในโครงการ	เปิดเผย <sup>2</sup> ให้ผู้ถือหน่วยทราบล่วงหน้า $\geq 60$ วันก่อนการเรียกเก็บเพิ่มขึ้น และแจ้งให้สำนักงานทราบภายใน 15 วันนับแต่วันที่เปลี่ยนแปลง
1.2 แตกต่างไปจากโครงการ	บลจ. ต้องขอมติ <sup>3</sup> เพื่อแก้ไขโครงการ
<b>2. การลดค่าธรรมเนียม/ค่าใช้จ่าย</b>	
2.1 ตามที่ระบุไว้ในโครงการ	เปิดเผย <sup>2</sup> ให้ผู้ลงทุนทราบภายใน 3 วันทำการนับแต่วันที่

# กองทุนเปิดดีเอสทีสปริง US Double Structured Complex Return 1YA ห้ามขายสูง



	การเรียกเก็บลดลง
2.2 แตกต่างไปจากที่ระบุไว้ในโครงการ	ให้ บลจ. สามารถขอแก้ไขโครงการ โดยให้ถือว่าสำนักงานเห็นชอบการแก้ไขโครงการในเรื่องดังกล่าว

1. เทียบกับอัตราของรอบระยะเวลาอันหลัง 1 ปีนับแต่วันที่ บริษัทจัดการเรียกเก็บค่าธรรมเนียม/ค่าใช้จ่ายดังกล่าวเพิ่มขึ้น
2. การเปิดเผยข้อมูลต้องกระทำโดยวิธีการที่เหมาะสมอันทำให้มั่นใจได้ว่าผู้ลงทุนได้รับทราบข้อมูลดังกล่าวอย่างทั่วถึง
3. ดำเนินการตามประกาศคณะกรรมการกำกับตลาดทุนว่าด้วยหลักเกณฑ์ เงื่อนไข และวิธีการในการขอมติผู้ถือหุ้นหน่วยลงทุน และการจัดประชุมผู้ถือหุ้นหน่วยลงทุนของกองทุนรวม

## 9. เครื่องมือบริหารความเสี่ยงสภาพคล่องของกองทุนรวม

- การไม่ขายหรือไม่รับซื้อคืนหน่วยลงทุนตามคำสั่งที่รับไว้หรือจะหยุดรับคำสั่งซื้อหรือคำสั่งขายคืนหน่วยลงทุน (suspension of dealings)

บริษัทจัดการกองทุนรวมสามารถดำเนินการได้สูงสุดไม่เกิน (วันทำการ) : 5

เว้นแต่จะได้รับการผ่อนผันเวลาดังกล่าวจากสำนักงาน ก.ล.ต. โดยบริษัทจัดการกองทุนรวมพิจารณาแล้ว มีความเชื่อโดยสุจริตและสมเหตุสมผลว่า จำเป็นต้องระงับการซื้อขายหน่วยลงทุนโดยได้รับความเห็นชอบจากผู้ดูแลผลประโยชน์ กรณีเกิดเหตุตามประกาศคณะกรรมการกำกับหลักทรัพย์ และตลาดหลักทรัพย์กำหนด

บริษัทจัดการกองทุนรวมจะไม่ขายหรือไม่รับซื้อคืนหน่วยลงทุนตามคำสั่งที่รับไว้แล้วหรือจะหยุดรับคำสั่งซื้อหรือคำสั่งขายคืนหน่วยลงทุน (suspension of dealings) ได้ด้วยเหตุอื่นใดดังต่อไปนี้ ซึ่งไม่เกินกว่ากรณีที่ประกาศคณะกรรมการกำกับหลักทรัพย์และตลาดหลักทรัพย์กำหนด

1. เป็นการไม่ขายหน่วยลงทุนตามคำสั่งซื้อหน่วยลงทุนที่รับไว้แล้ว หรือเป็นการหยุดรับคำสั่งซื้อหน่วยลงทุนแก่ผู้ลงทุนเฉพาะราย เนื่องจากปรากฏข้อเท็จจริงดังนี้

(ก) บริษัทจัดการกองทุนรวมมีเหตุอันควรสงสัยว่าผู้ลงทุนรายนั้น ๆ มีส่วนเกี่ยวข้องกับการกระทำอย่างใดอย่างหนึ่งดังนี้

(1) การกระทำที่เป็นความผิดมูลฐานหรือความผิดฐานฟอกเงินตามกฎหมายเกี่ยวกับการป้องกันและปราบปรามการฟอกเงินไม่ว่าจะเป็นกฎหมายไทย หรือกฎหมายต่างประเทศ

(2) การให้การสนับสนุนทางการเงินแก่การก่อการร้าย

(3) การกระทำที่เป็นปฏิปักษ์ตามคำสั่งเกี่ยวกับการยึดหรืออายัดทรัพย์สินโดยบุคคลผู้มีอำนาจตามกฎหมาย

(ข) บริษัทจัดการกองทุนรวมไม่สามารถดำเนินการรู้จักลูกค้า และตรวจสอบเพื่อทราบข้อเท็จจริงเกี่ยวกับลูกค้าได้ในสาระสำคัญ

2. อยู่ในระหว่างดำเนินการเปลี่ยนให้บริษัทจัดการกองทุนรวมรายอื่นเข้าบริหารจัดการกองทุนรวมภายใต้การจัดการของตนอันเนื่องมาจาก การที่บริษัทจัดการกองทุนรวมรายเดิมไม่สามารถดำรงความเพียงพอของเงินกองทุนได้ตามประกาศคณะกรรมการกำกับหลักทรัพย์ และตลาดหลักทรัพย์ ว่าด้วยการดำรงเงินกองทุนของผู้ประกอบธุรกิจการจัดการกองทุนรวม การจัดการกองทุนส่วนบุคคล การเป็นนายหน้าซื้อขายหลักทรัพย์และการค้าหลักทรัพย์ และการจัดจำหน่ายหลักทรัพย์ที่เป็นหน่วยลงทุน และการเป็นผู้จัดการเงินลงทุนสัญญาซื้อขายล่วงหน้า ซึ่งให้กระทำได้ไม่เกิน 3 วันทำการ

3. อยู่ในระหว่างดำเนินการเพื่อเลิกกองทุนรวม ในกรณีที่ปรากฏข้อเท็จจริงซึ่งบริษัทจัดการกองทุนรวมพิจารณาแล้วมีความเชื่อโดยสุจริตและสมเหตุสมผลว่าจะมีการขายคืนหน่วยลงทุน ในกรณีใดกรณีหนึ่ง ดังต่อไปนี้ และการเลิกกองทุนรวมจะเป็นประโยชน์ต่อผู้ถือหุ้นหน่วยลงทุนโดยรวม

(ก) มีการขายคืนหน่วยลงทุนสุทธิ ณ วันใดวันหนึ่งเกินกว่า 2 ใน 3 ของจำนวนหน่วยลงทุนที่จำหน่ายได้แล้วทั้งหมด

(ข) มียอดรวมการขายคืนหน่วยลงทุนสุทธิในช่วงระยะเวลา 5 วันทำการ ซื้อขายหน่วยลงทุนใดติดต่อกันคิดเป็นจำนวนเกินกว่า 2 ใน 3 ของจำนวนหน่วยลงทุนที่จำหน่ายได้แล้วทั้งหมด ทั้งนี้ กรณีที่เป็นกองทุนรวมที่มีกำหนดระยะเวลาการรับซื้อคืนหน่วยลงทุนเป็นช่วง (interval fund) การพิจารณาระยะเวลาการขายคืนหน่วยลงทุน ให้พิจารณาจากเฉพาะในช่วงระยะเวลาเดียวกัน ซึ่งกองทุนรวมเปิดให้รับซื้อคืนหน่วยลงทุนเท่านั้น

ทั้งนี้ บริษัทจัดการกองทุนรวมจะไม่ดำเนินการตามข้อ 3 วรรคหนึ่ง หากบริษัทจัดการกองทุนรวมพิจารณาแล้ว มีความเชื่อโดยสุจริตและสมเหตุสมผลว่าการเลิกกองทุนรวมจะไม่เป็นประโยชน์ต่อผู้ถือหุ้นหน่วยลงทุนที่เหลืออยู่เนื่องจากกองทุนรวมยังคงมีทรัพย์สินคงเหลือ ที่มีคุณภาพและมีสภาพคล่องอย่างเพียงพอ และผู้ถือหุ้นหน่วยลงทุนที่เหลืออยู่จะไม่ได้รับผลกระทบจากการขายคืนนั้น

## 10. กำหนดเวลาในการคำนวณและการประกาศมูลค่าทรัพย์สินสุทธิ มูลค่าหน่วยลงทุนและราคาหน่วยลงทุน : คำนวณของทุกสิ้นวันทำการ และประกาศภายในวันทำการถัดไป

รายละเอียดเพิ่มเติม :



# กองทุนเปิดอีส์ทีสปริง US Double Structured Complex Return 1YA ห้ามขาดทุน

1. บริษัทจัดการจะคำนวณมูลค่าทรัพย์สินสุทธิ มูลค่าหน่วยลงทุน ราคาขายหน่วยลงทุน หรือรับซื้อคืนหน่วยลงทุนเป็นสกุลเงินบาท ทั้งนี้ทรัพย์สินในส่วนที่เป็นสกุลเงินตราต่างประเทศที่มีได้มีการทำสัญญาประกันความเสี่ยง บริษัทจัดการจะใช้อัตราแลกเปลี่ยนเงินตราสกุลต่างประเทศ (Spot Rate) ของวันที่ทำการซื้อขายก่อนวันที่คำนวณมูลค่าทรัพย์สินสุทธิ มูลค่าหน่วยลงทุน ราคาขายและราคารับซื้อคืนหน่วยลงทุน ณ เวลาประมาณ 16.00 น. ตามเวลาประเทศไทย โดยบริษัทจะใช้ค่ากลางระหว่างราคาเสนอซื้อและราคาเสนอขายเป็นเกณฑ์ในการคำนวณ โดยใช้ข้อมูลที่ประกาศโดย BISNEWS หรือใช้ข้อมูลที่เปิดเผยผ่านระบบ Bloomberg หรือ Reuters หรือระบบอื่นใดที่มีการเผยแพร่ข้อมูลสู่สาธารณชนและสามารถใช้อ้างอิงได้ภายใต้ความเห็นชอบของผู้ดูแลผลประโยชน์ และเป็นไปตามประกาศของสมาคมบริษัทจัดการลงทุน

ทั้งนี้ บริษัทจัดการอาจเปลี่ยนแปลงการใช้อัตราแลกเปลี่ยนได้ภายใต้ความเห็นชอบของผู้ดูแลผลประโยชน์ โดยถือว่าได้รับมติเห็นชอบจากผู้ถือหน่วยลงทุนแล้ว

2. บริษัทจะคำนวณและประกาศมูลค่าทรัพย์สินสุทธิ มูลค่าหน่วยลงทุน ราคาขายหน่วยลงทุน และราคารับซื้อคืนหน่วยลงทุนของทุกสิ้นวันทำการ และประกาศภายในวันทำการถัดไป ตามวันดังนี้

(1) จำนวนและประกาศมูลค่าทรัพย์สินสุทธิและมูลค่าหน่วยลงทุนอย่างน้อยในวันดังนี้

(ก) จำนวนของทุกสิ้นวันทำการก่อนวันทำการซื้อขายหน่วยลงทุน และประกาศภายในวันทำการซื้อขายหน่วยลงทุน

(ข) จำนวนของทุกสิ้นวันทำการซื้อขายหน่วยลงทุน และประกาศภายในวันทำการถัดไป

(ค) จำนวนของทุกสิ้นวันทำการสุดท้ายของแต่ละเดือน และประกาศภายใน วันทำการถัดไป

(ง) จำนวนของทุกสิ้นวันที่ปรากฏเหตุการณ์ที่น่าเชื่อได้ว่าจะมีผลกระทบต่อ มูลค่าทรัพย์สินสุทธิหรือมูลค่าหน่วยลงทุนอย่างมีนัยสำคัญ และประกาศภายในวันทำการถัดไป

(2) จำนวนและประกาศราคาขายและราคารับซื้อคืนหน่วยลงทุนอย่างน้อยในวันดังนี้

(ก) จำนวนของทุกสิ้นวันทำการก่อนวันทำการซื้อขายหน่วยลงทุน และประกาศภายในวันทำการซื้อขายหน่วยลงทุน

(ข) จำนวนของทุกสิ้นวันทำการซื้อขายหน่วยลงทุนโดยใช้มูลค่าหน่วยลงทุนของ วันดังกล่าวเป็นเกณฑ์ในการคำนวณราคา และประกาศภายในวันทำการถัดไป

3. บริษัทจัดการอาจไม่คำนวณและไม่ประกาศมูลค่าทรัพย์สินสุทธิ มูลค่าหน่วยลงทุน ราคาขายหน่วยลงทุน หรือรับซื้อคืนหน่วยลงทุนของกองทุน ในกรณีดังต่อไปนี้

(ก) เมื่อบริษัทจัดการไม่ขายหรือรับซื้อคืนหน่วยลงทุน หรือหยุดรับคำสั่งซื้อหรือคำสั่งขายคืนหน่วยลงทุน ตามประกาศคณะกรรมการกำกับตลาดทุนว่าด้วยหลักเกณฑ์การจัดการกองทุนรวมเพื่อผู้ลงทุนทั่วไป กองทุนรวมเพื่อผู้ลงทุนที่มีใช้รายย่อย กองทุนรวมเพื่อผู้ลงทุนประเภทสถาบัน และกองทุนส่วนบุคคล โดยให้ได้รับยกเว้นเฉพาะในช่วงระยะเวลาดังกล่าว

(ข) เมื่อมีเหตุที่บริษัทจัดการต้องเลิกกองทุนรวม โดยให้ได้รับยกเว้นตั้งแต่วันที่ปรากฏเหตุดังกล่าว

ในกรณีที่ราคาหน่วยลงทุนไม่ถูกต้อง บริษัทจัดการจะดำเนินการและชดเชยราคาตามหลักเกณฑ์และวิธีการที่กำหนดในประกาศคณะกรรมการกำกับตลาดทุนและหรือประกาศสำนักงานคณะกรรมการกำกับหลักทรัพย์ และตลาดหลักทรัพย์ว่าด้วยเรื่องการดำเนินการในกรณีที่มีมูลค่าหน่วยลงทุนหรือราคาหน่วยลงทุนไม่ถูกต้อง

ในกรณีที่ได้รับความเห็นชอบจากผู้ดูแลผลประโยชน์ เนื่องจากมีเหตุจำเป็นและสมควรที่อยู่นอกเหนือการควบคุม ของบริษัทจัดการ โดยเหตุดังกล่าวส่งผลให้บริษัทจัดการไม่ได้รับข้อมูลเกี่ยวกับราคาของทรัพย์สินที่กองทุนลงทุน หรือไม่สามารถคำนวณหรือประกาศมูลค่าทรัพย์สินสุทธิ มูลค่าหน่วยลงทุน ราคาขายหน่วยลงทุน และราคารับซื้อคืน หน่วยลงทุนได้ บริษัทจัดการจะดำเนินการประกาศสาเหตุ และแนวทางปฏิบัติให้ผู้ถือหน่วยลงทุนทราบผ่านช่องทาง ที่เข้าถึงได้ง่ายและทั่วถึง ภายในเวลาที่ผู้ลงทุนสามารถใช้ประโยชน์จากข้อมูลในการตัดสินใจลงทุนได้

ข้อมูลพื้นฐาน

กองทุนเปิดอีสท์สปริง US Double Structured Complex Return 1YA ห้ามขายผู้ลงทุน  
รายย่อย EASTSPRING US Double Structured Complex Return 1YA (Not for  
Retail Investors)

บริษัท หลักทรัพย์จัดการกองทุนอีสท์สปริง (ประเทศไทย) จำกัด



# กองทุนเปิดอีสท์สปริง US Double Structured Complex Return 1YA ห้ามขาย



## ข้อมูลผู้พัน

### 1. บริษัทจัดการ

ชื่อบริษัทจัดการ : บริษัท หลักทรัพย์จัดการกองทุนอีสท์สปริง (ประเทศไทย) จำกัด

ที่อยู่ (ภาษาไทย) :

เลขที่ 944 อาคารมิตรทาวน์ ออฟฟิศ ทาวเวอร์ ชั้นที่ 9 ถนนพระราม 4 แขวงวังใหม่ เขตปทุมวัน กรุงเทพมหานคร 10330

ที่อยู่ (ภาษาอังกฤษ) :

No.944 MITRTOWN OFFICE TOWER, 9TH FLOOR, RAMA 4 ROAD WANG MAI, PATHUM WAN, Bangkok 10330

สิทธิ หน้าที่ และความรับผิดชอบ :

ในการจัดการกองทุน บริษัทจัดการมีสิทธิ หน้าที่ และความรับผิดชอบในการดำเนินการ ดังต่อไปนี้

(1) การบริหารกองทุน

ก) ยื่นคำขอจดทะเบียนกองทรัสต์สินซึ่งเป็นเงินได้จากการขายหน่วยลงทุนของโครงการเป็นกองทุนรวมต่อสำนักงานคณะกรรมการ ก.ล.ต. ภายใน 15 วันทำการนับแต่วันปิดการเสนอขายหน่วยลงทุนต่อประชาชนครั้งแรก

ข) จัดการกองทุนรวมให้เป็นไปตามที่ระบุไว้ในโครงการที่ได้รับอนุมัติ ตลอดจนข้อมูลผู้พันระหว่างบริษัทจัดการและผู้ถือหน่วยลงทุนและตามกฎหมายว่าด้วยหลักทรัพย์และตลาดหลักทรัพย์อย่างเคร่งครัด

ค) นำเงินของกองทุนไปลงทุนในหลักทรัพย์ต่างๆ และซื้อขาย จำหน่าย สิ่งโอน เปลี่ยนแปลง เพิ่มเติม หลักทรัพย์ที่ลงทุนไว้นั้นตามที่บริษัทจัดการเห็นสมควร โดยจะลงทุนให้เป็นไปตามข้อกำหนดของกฎหมายและตามวัตถุประสงค์และนโยบายการลงทุนของโครงการที่ได้รับอนุมัติ ทั้งนี้ โดยคำนึงถึงผลประโยชน์ของผู้ถือหน่วยลงทุนเป็นหลัก

ง) ดำเนินการเพิ่มจำนวนเงินลงทุนจดทะเบียนของกองทุนตามวิธีการที่คณะกรรมการ ก.ล.ต. ประกาศกำหนด

จ) ดำเนินการเพิ่มจำนวนหน่วยลงทุนที่ขายได้แล้ว หรือยกเลิกจำนวนหน่วยลงทุนที่รับซื้อคืนตามหลักเกณฑ์และวิธีการที่คณะกรรมการ ก.ล.ต. ประกาศกำหนด

ฉ) แจ้งการแก้ไขเพิ่มเติม จำนวน และมูลค่าหน่วยลงทุนที่ขายได้แล้วทั้งหมดของกองทุน ณ วันทำการสุดท้ายของทุกเดือน ให้แก่สำนักงานคณะกรรมการ ก.ล.ต. ภายในวันที่ยี่สิบของเดือนถัดไป

ช) สงวนสิทธิที่จะปฏิเสธการสั่งซื้อหน่วยลงทุนตามที่ระบุไว้ในโครงการ เพื่อประโยชน์สูงสุดของผู้ถือหน่วยลงทุน

ซ) เข้าร่วมประชุมและออกเสียงลงคะแนนในกิจการที่กองทุนถือหุ้นหรือหลักทรัพย์อยู่เท่าที่จำเป็น เพื่อรักษาประโยชน์ของผู้ถือหน่วยลงทุน

ฌ) เปลี่ยนแปลง หรือแก้ไขเพิ่มเติมโครงการจัดการกองทุนหรือวิธีจัดการกองทุน

ฎ) กระทำนิติกรรมสัญญาใดๆ ในนามของกองทุน ซึ่งบริษัทจัดการมีอำนาจกระทำการได้ ภายในขอบเขตของกฎหมาย

ฏ) จัดการรับซื้อคืนหน่วยลงทุนทั้งหมดจากผู้ถือหน่วยลงทุนรายใดที่ถือหน่วยลงทุนในบัญชีกองทุนใดมีมูลค่าตามที่ระบุไว้ในโครงการและหนังสือชี้ชวนเสนอขายหน่วยลงทุนของกองทุน

ฎ) สั่งผู้ดูแลผลประโยชน์ให้ส่งมอบ รับมอบ แปลงสภาพ จำหน่ายจ่ายโอนหลักทรัพย์ ตลอดจนชำระราคาหลักทรัพย์ และเบิกจ่ายเงินของกองทุนสำหรับค่าใช้จ่ายในการดำเนินงานของกองทุนภายใต้รายละเอียดโครงการจัดการกองทุนรวมภายใต้หัวข้อค่าธรรมเนียมและค่าใช้จ่ายที่เรียกเก็บจากกองทุนรวม

# กองทุนเปิดอีสท์สปริง US Double Structured Complex Return 1YA ห้ามขายสูง



ฐ) ปฏิบัติการอื่นๆ เพื่อให้บรรลุซึ่งวัตถุประสงค์ของกองทุน และรักษาไว้ซึ่งผลประโยชน์ของผู้ถือหน่วยลงทุนภายใต้ขอบเขต หน้าที่ และความรับผิดชอบของบริษัทจัดการ ทั้งนี้ จะต้องไม่ขัดต่อกฎระเบียบของสำนักงานคณะกรรมการ ก.ล.ต.

ท) ปฏิบัติหน้าที่และความรับผิดชอบอื่นตามที่พระราชบัญญัติหลักทรัพย์และตลาดหลักทรัพย์ พ.ศ. 2535 ประกาศคณะกรรมการ ก.ล.ต. ประกาศสำนักงานคณะกรรมการ ก.ล.ต. และที่จจะมีแก้ไขเพิ่มเติมต่อไปที่กำหนดให้เป็นหน้าที่ของบริษัทจัดการ

## (2) การรับและจ่ายเงินของกองทุน

ก) จัดให้มีการรับและจ่ายค่าธรรมเนียม ค่าใช้จ่าย หรือเงินตอบแทนอื่นใดจากและให้แก่ผู้ถือหน่วยลงทุนและกองทุน ให้เป็นไปตามวัตถุประสงค์ของการจัดการของกองทุนตามที่กำหนดไว้ในส่วนรายละเอียดโครงการจัดการกองทุนรวมภายใต้หัวข้อค่าธรรมเนียมและค่าใช้จ่ายที่เรียกเก็บจากกองทุนรวมและผู้สั่งซื้อหรือผู้ถือหน่วยลงทุน

ข) ได้รับค่าธรรมเนียมการขายหน่วยลงทุน (ถ้ามี) ค่าธรรมเนียมการรับซื้อคืนหน่วยลงทุน ค่าตอบแทนในการจัดการกองทุนและค่าธรรมเนียม ค่าใช้จ่ายและ/หรือเงินตอบแทนอื่นใด ตามอัตราที่กำหนดไว้ในส่วนรายละเอียดโครงการจัดการกองทุนรวมภายใต้หัวข้อค่าธรรมเนียมและค่าใช้จ่ายที่เรียกเก็บจากกองทุนรวมและผู้สั่งซื้อหรือผู้ถือหน่วยลงทุน

ค) จัดให้มีบริการทรนงจ่ายเงินเพื่อชำระราคาหลักทรัพย์ล่วงหน้าจากผู้รับฝากทรัพย์สินต่างประเทศ ณ วันชำระราคา สำหรับกรณีการลงทุนในต่างประเทศ ทั้งนี้ ค่าธรรมเนียมที่เกิดขึ้นจากการทำธุรกรรมของผู้รับฝากทรัพย์สินในต่างประเทศดังกล่าว ถือเป็นค่าใช้จ่ายของกองทุนรวมตามที่กำหนดไว้ในส่วนรายละเอียดโครงการจัดการกองทุนรวมภายใต้หัวข้อค่าธรรมเนียมและค่าใช้จ่ายที่เรียกเก็บจากกองทุนรวมและผู้สั่งซื้อหรือผู้ถือหน่วยลงทุน

## (3) การแต่งตั้งบุคคลที่เกี่ยวข้องเพื่อการจัดการกองทุน

ก) จัดให้มีผู้ดูแลผลประโยชน์ของกองทุน ซึ่งมีคุณสมบัติตามประกาศสำนักงานคณะกรรมการ ก.ล.ต. เรื่อง คุณสมบัติของผู้ดูแลผลประโยชน์ของกองทุนรวม รวมถึงการเปลี่ยนตัวผู้ดูแลผลประโยชน์ของกองทุน และแต่งตั้งผู้ดูแลผลประโยชน์อื่นตามเงื่อนไขในการเปลี่ยนตัวผู้ดูแลผลประโยชน์ที่กำหนดไว้ในส่วนข้อผูกพันข้อ 2 ภายใต้หัวข้อผู้ดูแลผลประโยชน์ ทั้งนี้ โดยได้รับอนุญาตจากสำนักงานคณะกรรมการ ก.ล.ต. ก่อน

ข) แต่งตั้งผู้สนับสนุนการขายหรือรับซื้อคืน ภายใต้หลักเกณฑ์ เงื่อนไข และวิธีการที่คณะกรรมการ ก.ล.ต. ประกาศกำหนด

ค) จัดให้มีผู้สอบบัญชีของกองทุนที่มีคุณสมบัติและไม่มีลักษณะต้องห้ามตามหลักเกณฑ์แห่งประกาศสำนักงานคณะกรรมการ ก.ล.ต. เรื่อง หลักเกณฑ์การให้ความเห็นชอบผู้สอบบัญชีของบริษัทหลักทรัพย์ และบริษัทเงินทุนหลักทรัพย์

ง) แต่งตั้งผู้ชำระบัญชีกองทุน ตามที่ได้รับความเห็นชอบจากสำนักงานคณะกรรมการ ก.ล.ต. เมื่อยุติหรือเลิกกองทุน

จ) แต่งตั้งนายทะเบียนหน่วยลงทุนของกองทุนตามที่บริษัทจัดการเห็นสมควร

ฉ) แต่งตั้งและถอดถอนที่ปรึกษา (ถ้ามี) ที่ทำหน้าที่เป็นที่ปรึกษาของบริษัทจัดการ โดยความเห็นชอบของสำนักงานคณะกรรมการ ก.ล.ต.

## (4) การดำเนินการอื่นๆ

ก) ออกเอกสารแสดงสิทธิในหน่วยลงทุนให้แก่ผู้สั่งซื้อหน่วยลงทุน

ข) เพิ่มหน่วยลงทุน อันเนื่องมาจากการซื้อหน่วยลงทุนของผู้สั่งซื้อหน่วยลงทุน หรือยกเลิกหน่วยลงทุนอันเนื่องมาจากการขายคืนหน่วยลงทุนของผู้ส่งขายคืนหน่วยลงทุนใน 2 วันทำการถัดจากวันทำการซื้อขายนั้น

ค) จัดการรับซื้อคืนหน่วยลงทุนทั้งหมดของผู้ถือหน่วยลงทุนรายใดในกรณีที่ผู้ถือหน่วยลงทุนนั้นๆ ขายคืนหน่วยลงทุนเกินกว่าจำนวนหน่วยลงทุนหรือมูลค่าหน่วยลงทุนของผู้ถือหน่วยลงทุนตามที่ระบุเงื่อนไขไว้ในส่วนรายละเอียดโครงการจัดการกองทุนรวมภายใต้หัวข้อการรับซื้อคืนหน่วยลงทุน

ง) ปิดบัญชีกองทุนของผู้ถือหน่วยลงทุนที่มีได้ทำการซื้อขายหน่วยลงทุนและไม่มีหน่วยลงทุนคงเหลืออยู่ในบัญชีกองทุน ตามที่ระบุไว้ในส่วน

# กองทุนเปิดอีส์ทีสปริง US Double Structured Complex Return 1YA ห้ามขาด



รายละเอียดโครงการจัดการกองทุนรวมภายใต้หัวข้อการรับซื้อคืนหน่วยลงทุน

จ) จัดให้มีการฝากทรัพย์สินของกองทุนไว้กับผู้ดูแลผลประโยชน์

ฉ) จัดให้มีการเก็บรักษาไว้ซึ่งทะเบียนผู้ถือหน่วยลงทุน ตามหลักเกณฑ์และวิธีการที่สำนักงานคณะกรรมการ ก.ล.ต. ประกาศกำหนด

ช) จัดทำรายงานในรอบปีบัญชี เพื่อแสดงข้อมูลเกี่ยวกับกองทุน ของรอบปีบัญชี และส่งรายงานดังกล่าวให้แก่ผู้ถือหน่วยลงทุนที่มีชื่ออยู่ในทะเบียนผู้ถือหน่วยลงทุนและสำนักงานคณะกรรมการ ก.ล.ต. ภายใน 3 เดือนนับแต่วันสิ้นปีบัญชี โดยรายงานดังกล่าวต้องแสดงข้อมูลตามที่ประกาศสำนักงานคณะกรรมการ ก.ล.ต. ประกาศ กำหนด ทั้งนี้ หากบริษัทจัดการเลือกจัดทำและส่งรายงานตามข้อ ช) ตามปฏิทิน ให้ระยะเวลาการส่งรายงานเพื่อแสดงข้อมูลเกี่ยวกับกองทุนรวมของรอบปีบัญชีขยายเป็นภายใน 4 เดือนนับแต่วันสิ้นปีบัญชี

ทั้งนี้ มิให้นำความในวรรคหนึ่ง มาใช้บังคับกับกรณีกองทุนเลิกตามที่กำหนดไว้ในส่วนรายละเอียดโครงการจัดการกองทุนรวมภายใต้หัวข้อข้อกำหนดอื่นๆ โดยเหตุการณ์ดังกล่าวได้เกิดขึ้น ก่อนหรือในวันที่ครบกำหนดจัดทำ หรือจัดส่งรายงานดังกล่าว

ซ) จัดทำรายงานในรอบระยะเวลาหกเดือนของรอบปีบัญชีหรือปีปฏิทิน เพื่อแสดงข้อมูลเกี่ยวกับกองทุนของรอบระยะเวลาหกเดือนนั้น และส่งรายงานดังกล่าวให้ผู้ถือหน่วยลงทุนที่มีชื่ออยู่ในทะเบียนผู้ถือหน่วยลงทุนและสำนักงานคณะกรรมการ ก.ล.ต. ภายใน 2 เดือนนับแต่วันสิ้นรอบระยะเวลาหกเดือนดังกล่าว ทั้งนี้ รายงานดังกล่าวต้องแสดงข้อมูลอย่างน้อยตามที่ประกาศสำนักงานคณะกรรมการ ก.ล.ต. ประกาศกำหนด

ในกรณีที่บริษัทจัดการเลือกจัดทำและส่งรายงานตามวรรคหนึ่งตามรอบปีบัญชี ให้บริษัทจัดการได้รับยกเว้นไม่ต้องจัดทำและส่งรายงานดังกล่าวในรอบระยะเวลา 6 เดือนหลังสำหรับรอบปีบัญชีนั้น

ณ) การจัดให้มีรายงานของรอบระยะเวลาล่าสุดตามข้อ ช) และ ซ) โดยเผยแพร่บนเว็บไซต์ของบริษัทจัดการ ทั้งนี้ ในกรณีที่ผู้ถือหน่วยแจ้งความประสงค์ให้จัดส่งรายงานดังกล่าว บริษัทจัดการจัดส่งรายงานดังกล่าวในรูปแบบเอกสารสิ่งพิมพ์หรือสื่อบันทึกข้อมูลอิเล็กทรอนิกส์

ญ) จัดทำหนังสือชี้ชวนเสนอขายหน่วยลงทุนใหม่ให้เป็นปัจจุบันในรอบปีบัญชี และจัดส่งให้แก่สำนักงานคณะกรรมการ ก.ล.ต. ภายใน 60 วันนับตั้งแต่วันที่ถัดจากวันสิ้นปีบัญชีนั้น

ฎ) ขอรับใบแทนหลักฐานการรับจดทะเบียนกองทรัสต์เป็นกองทุนเปิดต่อสำนักงานคณะกรรมการ ก.ล.ต. โดยเสียค่าธรรมเนียมตามอัตราที่สำนักงานคณะกรรมการ ก.ล.ต. กำหนด ในกรณีที่หลักฐานดังกล่าวสูญหายหรือถูกทำลาย

ฏ) จัดทำรายงานการซื้อขายหลักทรัพย์หรือทรัพย์สินอื่นเพื่อการลงทุนของกองทุนเป็นรายวัน และจัดส่งให้ผู้ดูแลผลประโยชน์ภายในทุกสิ้นวันทำการนั้น

ฐ) จัดทำรายงานฐานะการลงทุนของกองทุนเป็นรายวัน และจัดส่งให้ผู้ดูแลผลประโยชน์ภายในทุกสิ้นวันทำการนั้น

ฑ) จัดทำรายงานโดยระบุชื่อ จำนวน อัตราส่วนการลงทุนในหรือมีไว้ซึ่งหลักทรัพย์และ/หรือทรัพย์สินอื่นที่มีมูลค่าเกินอัตราส่วนที่สำนักงานคณะกรรมการ ก.ล.ต. กำหนด ซึ่งมีได้เกิดจากการลงทุนหรือได้หลักทรัพย์มาเพิ่มเติมตามหลักเกณฑ์และวิธีการที่สำนักงานคณะกรรมการ ก.ล.ต. กำหนด พร้อมทั้งวันที่หลักทรัพย์มีมูลค่าเกินอัตราส่วนที่กำหนดพร้อมสาเหตุ และส่งให้ผู้ดูแลผลประโยชน์ทราบภายใน 3 วันทำการ นับแต่วันถัดจากวันที่หลักทรัพย์และ/หรือทรัพย์สินอื่นนั้นมีมูลค่าเกินอัตราที่กำหนด เว้นแต่สำนักงานคณะกรรมการ ก.ล.ต. ประกาศกำหนดเป็นอย่างอื่น

ฒ) ดำเนินการเลิกกองทุนตามที่กำหนดไว้ในส่วนรายละเอียดโครงการจัดการกองทุนรวมภายใต้หัวข้อข้อกำหนดอื่น ๆ

ณ) จัดส่งข้อมูลจำนวนผู้ถือหน่วยลงทุน หรือดำเนินการให้นายทะเบียนหน่วยลงทุนจัดส่งข้อมูลจำนวนผู้ถือหน่วยลงทุนให้ผู้ดูแลผลประโยชน์ทราบตามเวลาที่ตกลงกัน

ด) เปิดเผยข้อมูลเกี่ยวกับการลงทุนหรือมีไว้ซึ่งตราสารแห่งหนึ่งตามที่สำนักงานคณะกรรมการ ก.ล.ต. กำหนดเป็นรายเดือนทางเว็บไซต์ (web site) ของบริษัทภายใน 15 วันนับแต่วันสุดท้ายของแต่ละเดือน

ต) จัดส่งข้อมูลการลงทุนหรือมีไว้ซึ่งสัญญาซื้อขายล่วงหน้าตามที่สำนักงานคณะกรรมการ ก.ล.ต. กำหนด ให้ผู้ดูแลผลประโยชน์ภายใน 5 วัน

# กองทุนเปิดอีเอสทีสปริง US Double Structured Complex Return 1YA ห้ามขาดทุน



ทำการนับแต่วันที่มีการลงทุนหรือได้มาซึ่งสัญญาซื้อขายล่วงหน้า

ถ) สิทธิอื่นใดตามที่สำนักงานคณะกรรมการ ก.ล.ต. กำหนด

ท) ปฏิบัติการอื่น ๆ เพื่อให้บรรลุซึ่งวัตถุประสงค์ของกองทุน และรักษาไว้ซึ่งผลประโยชน์ของผู้ถือหน่วยลงทุนภายใต้ขอบเขต หน้าที่และความรับผิดชอบของบริษัทจัดการ โดยปฏิบัติให้เป็นไปตามพระราชบัญญัติหลักทรัพย์และตลาดหลักทรัพย์ พ.ศ. 2535 ประกาศคณะกรรมการ ก.ล.ต. และหรือประกาศสำนักงานคณะกรรมการ ก.ล.ต. กำหนด ทั้งที่มีอยู่ในปัจจุบันและที่แก้ไขเพิ่มเติมในอนาคต

บริษัทจัดการกองทุนรวมมีหน้าที่ปฏิบัติตามข้อผูกพัน โครงการจัดการกองทุน หมายความว่าด้วยหลักทรัพย์และตลาดหลักทรัพย์ ตลอดจนประกาศ กฏ หรือคำสั่งที่ออกโดยอาศัยอำนาจตลาดหลักทรัพย์แห่งกฎหมายดังกล่าว ทั้งนี้ในกรณีที่ข้อกำหนดในข้อผูกพันหรือโครงการจัดการกองทุนรวมขัดหรือแย้งกับหลักเกณฑ์ในกฎหมาย ประกาศ กฏ หรือคำสั่งดังกล่าว หากบริษัทจัดการกองทุนได้ดำเนินการให้เป็นไปตามกฎหมาย ประกาศ กฏ หรือคำสั่งนั้น ให้ถือว่าบริษัทจัดการกองทุน ได้ปฏิบัติตามข้อผูกพันหรือโครงการจัดการกองทุนรวมแล้ว

**เงื่อนไขการเปลี่ยนบริษัทจัดการ :**

-

ในกรณีที่มีการเปลี่ยนบริษัทจัดการกองทุนรวม ไม่ว่าจะโดยคำสั่งของสำนักงานหรือโดยเหตุอื่นใดตามพระราชบัญญัติหลักทรัพย์และตลาดหลักทรัพย์ พ.ศ. 2535 บริษัทจัดการกองทุนรวมต้องดำเนินการตามที่จำเป็นเพื่อให้บริษัทจัดการกองทุนรวมรายใหม่เข้าทำหน้าที่ต่อไปได้ซึ่งรวมถึงการส่งมอบเอกสารหลักฐานต่าง ๆ ให้แก่บริษัทจัดการกองทุนรวมรายใหม่

## 2. ผู้ดูแลผลประโยชน์

ชื่อ : ธนาคารกสิกรไทย จำกัด (มหาชน)

ที่อยู่ :

เลขที่ 400/22 ถนนพหลโยธิน แขวงสามเสนใน เขตพญาไท กรุงเทพมหานคร 10400

**สิทธิ หน้าที่ และความรับผิดชอบ :**

สิทธิ หน้าที่ และความรับผิดชอบ :

(1) ได้รับความตอบแทนจากการทำหน้าที่เป็นผู้ดูแลผลประโยชน์ตามอัตราที่กำหนดไว้ตามรายละเอียดโครงการจัดการกองทุนภายใต้หัวข้อค่าธรรมเนียมและค่าใช้จ่ายที่เรียกเก็บจากกองทุนรวมและผู้สั่งซื้อหรือผู้ถือหน่วยลงทุน

(2) บอกลีกสัญญาแต่งตั้งผู้ดูแลผลประโยชน์ของกองทุน ตามเงื่อนไขที่กำหนดไว้ในสัญญา ทั้งนี้ โดยได้รับความเห็นชอบจากสำนักงานคณะกรรมการ ก.ล.ต.

หน้าที่และความรับผิดชอบของผู้ดูแลผลประโยชน์

(1) ดูแล รับผิดชอบ และเก็บรักษาทรัพย์สินของกองทุน รับเงินต่าง ๆ ที่กองทุนจะพึงได้รับจากการจัดตั้งและดำเนินงานของกองทุน เช่น เงินจองซื้อหน่วยลงทุน เงินปันผล และดอกเบี้ยจากหลักทรัพย์เงินได้จากการจำหน่าย และเงินอื่นใดของกองทุน และนำเข้าไปในบัญชีเงินฝากและ/หรือบัญชีทรัพย์สินของกองทุน

(2) จัดให้มีการรับมอบ เปลี่ยนแปลง จำหน่าย ส่งมอบ และโอนหลักทรัพย์ต่างๆ ซึ่งเป็นทรัพย์สินของกองทุนตลอดจนรับชำระหรือชำระราคาหลักทรัพย์ดังกล่าว ทั้งนี้ให้เป็นไปตามคำสั่งของบริษัทจัดการ

(3) จ่ายเงิน หรือโอนเงินจากบัญชีเงินฝากของกองทุน เพื่อเป็นค่าใช้จ่ายต่างๆของกองทุนตามคำสั่งของบริษัทจัดการ โดยบริษัทจัดการจะแจ้งให้ผู้ดูแลผลประโยชน์ทราบล่วงหน้าตามสมควร

(4) แจ้งและรายงานให้บริษัทจัดการทราบถึงรายละเอียดของสิทธิในการเข้าประชุมผู้ถือหุ้นการรับเงินปันผล และดอกเบี้ย การจองหลักทรัพย์เพิ่มทุน การเปลี่ยนแปลงมูลค่าหลักทรัพย์ และการเปลี่ยนแปลงอื่นใดที่มีผลต่อการถือครองหลักทรัพย์ของกองทุน โดยทันทีที่ผู้ดูแลผลประโยชน์ได้รับข่าวเป็นลายลักษณ์อักษรจากตลาดหลักทรัพย์ หรือศูนย์ซื้อขายหลักทรัพย์

# กองทุนเปิดอีสท์สปริง US Double Structured Complex Return 1YA ห้ามขาดทุน



(5) แจ้งและรายงานให้บริษัทจัดการทราบเป็นหนังสือถึงสถานะของหลักทรัพย์ที่จะต้องปิดโอน หรือกำลังอยู่ในระหว่างทำการปิดโอนในชื่อของกองทุน เพื่อประโยชน์ในการเข้าประชุมผู้ถือหุ้น รับเงินปันผล ดอกเบี้ย และอื่นๆ

(6) จัดทำรายงาน และบัญชี ดังต่อไปนี้ และส่งให้แก่บริษัทจัดการ

6.1 รายงานเป็นลายลักษณ์อักษรถึงผลในการดำเนินการตามคำสั่งของบริษัทจัดการเกี่ยวกับการรับและจำหน่ายหลักทรัพย์ การรับเงินปันผล ดอกเบี้ย และอื่นๆ

6.2 จัดทำบัญชี และรับรองความถูกต้องของทรัพย์สินของกองทุนที่รับฝากไว้

6.3 จัดทำบัญชีแสดงการรับจ่ายทรัพย์สินของกองทุน

6.4 จัดทำรายงานเกี่ยวกับเงินสด และรายละเอียดการคำนวณมูลค่าทรัพย์สิน มูลค่าทรัพย์สินสุทธิ และมูลค่าหน่วยลงทุนของกองทุน

(7) รับรองความถูกต้องในการคำนวณมูลค่าทรัพย์สิน มูลค่าทรัพย์สินสุทธิ มูลค่าหน่วยลงทุน ราคาซื้อคืน และราคาขายหน่วยลงทุนของกองทุน และการคำนวณหน่วยลงทุนที่เพิ่มขึ้นจากการออกหน่วยลงทุนให้ผู้สั่งซื้อหน่วยลงทุน และจำนวนหน่วยลงทุนที่ลดลงจากการขายคืนหน่วยลงทุนของผู้ถือหน่วยลงทุน ที่บริษัทจัดการได้คำนวณไว้ และส่งให้ผู้ดูแลผลประโยชน์รับรอง เมื่อเห็นว่าถูกต้องแล้ว

(8) ให้ความเห็นชอบแก่บริษัทจัดการในการกำหนดวิธีคำนวณมูลค่าทรัพย์สินของกองทุนตามราคาที่เป็นธรรมในกรณีวิธีการคำนวณมูลค่าทรัพย์สินตามปกติทำให้มูลค่าทรัพย์สินไม่เหมาะสมกับสถานการณ์ในขณะที่คำนวณมูลค่าหรือกรณีที่เป็นทรัพย์สินอื่นนอกจากที่กำหนดไว้ในประกาศคณะกรรมการ ก.ล.ต.

(9) ให้ความเห็นชอบแก่บริษัทจัดการในการที่บริษัทจัดการไม่สามารถรับซื้อคืนหน่วยลงทุนจำนวนทั้งหมดในวันทำการรับซื้อคืนหน่วยลงทุนที่ผู้ถือหน่วยลงทุนได้มีคำสั่งขายคืนไว้ ซึ่งจำนวนขายคืนดังกล่าวคิดเป็นจำนวนที่เกินกว่าร้อยละ 10 ของจำนวนหน่วยลงทุนที่ขายได้แล้วทั้งหมดในวันทำการรับซื้อคืนหน่วยลงทุนวันใดๆ

(10) ให้ความเห็นเกี่ยวกับการจัดการกองทุนของบริษัทจัดการเพื่อประกอบกับข้อมูลอื่นๆที่บริษัทจัดการเป็นผู้จัดทำในการจัดทำรายงานในรอบปีบัญชี และส่งให้บริษัทจัดการภายใน 30 วันนับแต่วันสิ้นปีบัญชีนั้น และทุกรอบระยะเวลา 6 เดือนของปีบัญชีหรือปฏิทิน และส่งให้บริษัทจัดการภายใน 30 วันนับแต่วันสิ้นรอบนั้น

(11) ดูแลให้บริษัทจัดการปฏิบัติตามการให้เป็นไปตามโครงการจัดการกองทุน ตามที่พระราชบัญญัติหลักทรัพย์และตลาดหลักทรัพย์ พ.ศ. 2535 ประกาศคณะกรรมการ ก.ล.ต. และประกาศสำนักงานคณะกรรมการ ก.ล.ต. ที่ออกตามพระราชบัญญัติดังกล่าวและที่แก้ไขเพิ่มเติมต่อไปที่กำหนดให้เป็นหน้าที่ของบริษัทจัดการโดยเคร่งครัด หากบริษัทจัดการมิได้ปฏิบัติตามให้แจ้งบริษัทจัดการโดยทันที ในกรณีที่บริษัทจัดการกระทำการหรือดเว้นกระทำการจนก่อให้เกิดความเสียหายแก่กองทุน หรือไม่ปฏิบัติตามที่ตามมาตรา 125 ผู้ดูแลผลประโยชน์จะทำการรายงานเกี่ยวกับเรื่องดังกล่าวโดยละเอียด และส่งให้สำนักงานคณะกรรมการ ก.ล.ต. ภายใน 5 วันนับแต่วันที่ผู้ดูแลผลประโยชน์รู้ถึงเหตุการณ์ดังกล่าว

(12) ดำเนินการฟ้องร้องบังคับคดีให้บริษัทจัดการปฏิบัติตามหน้าที่ของตนหรือฟ้องร้องเรียกค่าสินไหมทดแทนความเสียหายจากบริษัทจัดการ ทั้งนี้ เพื่อประโยชน์ของผู้ถือหน่วยลงทุนทั้งปวง หรือเมื่อได้รับคำสั่งจากสำนักงานคณะกรรมการ ก.ล.ต. ค่าใช้จ่ายในการฟ้องร้องบังคับคดี เพื่อประโยชน์ของผู้ถือหน่วยลงทุนในกองทุนให้เรียกจากรายได้จากทรัพย์สินของกองทุน

(13) ผู้ดูแลผลประโยชน์จะปฏิบัติตามหลักเกณฑ์และวิธีการที่พระราชบัญญัติหลักทรัพย์และตลาดหลักทรัพย์ พ.ศ. 2535 ประกาศคณะกรรมการ ก.ล.ต. และประกาศสำนักงานคณะกรรมการ ก.ล.ต. ประกาศไว้โดยเคร่งครัด

(14) ในกรณีที่มีการเลิกโครงการ เมื่อเลิกโครงการแล้ว หน้าที่ผู้ดูแลผลประโยชน์จะสิ้นสุดเมื่อผู้ชำระบัญชีได้จัดทะเบียนเลิกกองทุนกับสำนักงานคณะกรรมการ ก.ล.ต. โดยในช่วงระยะเวลาที่การชำระบัญชียังไม่สิ้นสุด ผู้ดูแลผลประโยชน์จะปฏิบัติหน้าที่ต่างๆ ดังนี้

14.1 รับฝากทรัพย์สินของกองทุนจนกว่าจะจดทะเบียนเลิกกองทุน

14.2 ดูแลและตรวจสอบให้ผู้ชำระบัญชีปฏิบัติตามพระราชบัญญัติหลักทรัพย์และตลาดหลักทรัพย์ พ.ศ. 2535 ในกรณีที่ผู้ชำระบัญชีกระทำ

# กองทุนเปิดอีสท์สปริง US Double Structured Complex Return 1YA ห้ามขาดทุน



การหรืองดเว้นกระทำการตามมาตราดังกล่าว ผู้ดูแลผลประโยชน์จะรายงานให้สำนักงานคณะกรรมการ ก.ล.ต.ทราบโดยไม่ชักช้า

(15) ในกรณีที่ผู้ดูแลผลประโยชน์มิได้เป็นสมาชิกศูนย์รับฝากหลักทรัพย์ในต่างประเทศที่บริษัทจัดการประสงค์จะลงทุนในหรือมีไว้ซึ่งหลักทรัพย์นั้น ให้ผู้ดูแลผลประโยชน์แต่งตั้งผู้รับฝากทรัพย์สินอื่นซึ่งมีคุณสมบัติตามหลักเกณฑ์ที่สำนักงานคณะกรรมการ ก.ล.ต. ประกาศกำหนดเป็นตัวแทนในการทำหน้าที่รับฝากหลักทรัพย์เพื่อเป็นทรัพย์สินของกองทุน โดยผู้ดูแลผลประโยชน์ต้องแจ้งการแต่งตั้งตัวแทนดังกล่าวให้บริษัทจัดการทราบก่อนที่จะนำทรัพย์สินของกองทุนไปเก็บรักษาไว้ที่ตัวแทนนั้นด้วย

(16) คู่มือการดำรงจำนวนผู้ถือหน่วยลงทุนของกองทุนให้เป็นไปตามโครงการและตามที่สำนักงานคณะกรรมการ ก.ล.ต. ประกาศกำหนด ในกรณีที่จำนวนผู้ถือหน่วยลงทุนไม่เป็นไปตามที่กำหนดในโครงการหรือประกาศสำนักงานคณะกรรมการ ก.ล.ต. และบริษัทจัดการมิได้ดำเนินการตามประกาศและโครงการดังกล่าว ผู้ดูแลผลประโยชน์จะทำรายงานส่งให้สำนักงานคณะกรรมการ ก.ล.ต. ทราบ

(17) รับรองกรณีการแก้ไขเพิ่มเติมโครงการที่มีลักษณะเป็นการให้ประโยชน์ต่อผู้ถือหน่วยลงทุนของกองทุน หรือเพื่อให้เป็นไปตามกฎหมายและหลักเกณฑ์ที่คณะกรรมการ ก.ล.ต.หรือสำนักงานคณะกรรมการ ก.ล.ต.กำหนด ทั้งนี้ บริษัทจัดการอาจขอรับความเห็นชอบการแก้ไขเพิ่มเติมโครงการดังกล่าวจากสำนักงานคณะกรรมการ ก.ล.ต.ได้ โดยการยื่นคำขอเป็นหนังสือพร้อมทั้งรายละเอียดของโครงการที่แก้ไขเพิ่มเติมแล้วและคำรับรองดังกล่าวของผู้ดูแลผลประโยชน์

เมื่อสำนักงานคณะกรรมการ ก.ล.ต. ได้รับคำขอและเอกสารหลักฐานที่ครบถ้วนถูกต้องตามวรรคหนึ่งให้ถือว่าสำนักงานคณะกรรมการ ก.ล.ต.ให้ความเห็นชอบให้แก้ไขเพิ่มเติมโครงการได้

(18) รับรองผลการนับมติในการแก้ไขเพิ่มเติมโครงการตามมติของผู้ถือหน่วยลงทุน ในกรณีมติเสียงข้างมากหรือมติพิเศษมีจำนวนไม่เกินร้อยละ 55 หรือไม่เกินร้อยละ 80 ของจำนวนหน่วยลงทุนทั้งหมดของผู้ถือหน่วยลงทุนซึ่งส่งหนังสือแจ้งมติและมีสิทธิออกเสียงลงคะแนน โดยบริษัทจัดการมีหน้าที่ส่งเอกสารหลักฐานเกี่ยวกับการขอมติและการนับมติให้แก่ผู้ดูแลผลประโยชน์

(19) ดำเนินการอื่น ๆ ตามที่กำหนดไว้ในสัญญาแต่งตั้งผู้ดูแลผลประโยชน์ ทั้งนี้ต้องไม่ขัดต่อกฎหมายว่าด้วยหลักทรัพย์และตลาดหลักทรัพย์

ผู้ดูแลผลประโยชน์มีอำนาจหน้าที่และความรับผิดชอบตามที่กำหนดไว้ในสัญญาแต่งตั้งผู้ดูแลผลประโยชน์ของกองทุนรวม และตามพระราชบัญญัติหลักทรัพย์และตลาดหลักทรัพย์ พ.ศ. 2535 ซึ่งรวมถึงหน้าที่ดูแลรักษาประโยชน์ของผู้ถือหน่วยลงทุน และเมื่อมีการเปลี่ยนแปลงผู้ดูแลผลประโยชน์ ผู้ดูแลผลประโยชน์รายเดิมมีหน้าที่ดำเนินการตามที่จำเป็น เพื่อให้ผู้ดูแลผลประโยชน์รายใหม่ สามารถปฏิบัติหน้าที่ต่อไปได้ ซึ่งการดำเนินการดังกล่าวรวมถึงการลงลายมือชื่อในหนังสือเพื่อรับรองความถูกต้อง และครบถ้วนของสิ่งที่ส่งมอบให้ผู้ดูแลผลประโยชน์รายใหม่หากมีการเปลี่ยนแปลงผู้ดูแลผลประโยชน์

ในกรณีที่ผู้ดูแลผลประโยชน์กระทำการ งดเว้นกระทำการ หรือละเลยไม่ปฏิบัติหน้าที่ในการดูแลรักษาประโยชน์ของผู้ถือหน่วยลงทุน ผู้ถือหน่วยลงทุนอาจใช้สิทธิตามมาตรา 132 ประกอบกับมาตรา 47 แห่งพระราชบัญญัติหลักทรัพย์และตลาดหลักทรัพย์ พ.ศ. 2535 ในการฟ้องร้องบังคับคดีกับผู้ดูแลผลประโยชน์เพื่อประโยชน์ของผู้ถือหน่วยลงทุนทั้งปวงได้

ผู้ดูแลผลประโยชน์ต้องไม่กระทำการอันเป็นการขัดกับผลประโยชน์ของกองทุนรวมและผู้ถือหน่วยลงทุนไม่ว่าการกระทำนั้นจะเป็นไปเพื่อประโยชน์ของผู้ดูแลผลประโยชน์เองหรือประโยชน์ของผู้อื่น เว้นแต่เป็นการเรียกค่าตอบแทนในการทำหน้าที่เป็นผู้ดูแลผลประโยชน์หรือเป็นการดำเนินการในลักษณะที่เป็นธรรม และได้เปิดเผยข้อมูลให้ผู้ถือหน่วยลงทุนทราบก่อนอย่างเพียงพอแล้ว โดยผู้ถือหน่วยลงทุนที่ได้ทราบข้อมูลดังกล่าวมิได้แสดงการคัดค้าน

ในกรณีที่การดำเนินการใดต้องได้รับมติของผู้ถือหน่วยลงทุน หากบริษัทจัดการกองทุนรวมไม่ดำเนินการขอมติให้ผู้ดูแลผลประโยชน์มีอำนาจดำเนินการตามที่จำเป็น เพื่อขอมติของผู้ถือหน่วยลงทุนได้

## เงื่อนไขการเปลี่ยนผู้ดูแลผลประโยชน์ :

บริษัทจัดการจะเปลี่ยนตัวผู้ดูแลผลประโยชน์เมื่อเกิดกรณีใดกรณีหนึ่ง หรือทั้งหมดดังต่อไปนี้ ทั้งนี้โดยได้รับความเห็นชอบจากสำนักงานคณะกรรมการ ก.ล.ต. ก่อน

(1) เมื่อบริษัทจัดการหรือผู้ดูแลผลประโยชน์ฝ่ายใดฝ่ายหนึ่ง มีความประสงค์จะบอกเลิกสัญญาแต่งตั้งผู้ดูแลผลประโยชน์โดยบอกกล่าวให้อีกฝ่ายหนึ่งทราบล่วงหน้าเป็นลายลักษณ์อักษรเป็นเวลาไม่น้อยกว่า 90 วัน

(2) ในกรณีที่บริษัทจัดการหรือผู้ดูแลผลประโยชน์ฝ่ายใดฝ่ายหนึ่งไม่ปฏิบัติหน้าที่และความรับผิดชอบที่ได้ตกลงไว้ ผู้ดูแลผลประโยชน์หรือบริษัทจัดการอาจบอกเลิกสัญญาแต่งตั้งผู้ดูแลผลประโยชน์ได้ โดยบอกกล่าวให้อีกฝ่ายหนึ่งทราบล่วงหน้าเป็นลายลักษณ์อักษรเป็นเวลาไม่น้อยกว่า 30 วัน

(3) ในกรณีที่มีการเปลี่ยนแปลงเงื่อนไขในโครงการจัดการกองทุน หรือมีการแก้ไขเปลี่ยนแปลงกฎหมายว่าด้วยหลักทรัพย์และตลาด

# กองทุนเปิดอีสท์สปริง US Double Structured Complex Return 1YA ห้ามขาดทุน



หลักทรัพย์ หรือประกาศสำนักงานคณะกรรมการ ก.ล.ต. หรือประกาศคณะกรรมการ ก.ล.ต. หรือกฎหมายอื่นใดอันจะมีผลเป็นการเพิ่มภาระหน้าที่แก่ผู้ดูแลผลประโยชน์มากเกินกว่าภาระหน้าที่ที่คาดหมายได้ตามสัญญาแต่งตั้งผู้ดูแลผลประโยชน์ และผู้ดูแลผลประโยชน์ไม่ประสงค์จะรับหน้าที่ดังกล่าว ผู้ดูแลผลประโยชน์ มีสิทธิบอกเลิกสัญญาแต่งตั้งผู้ดูแลผลประโยชน์ได้โดยบอกกล่าวให้บริษัทจัดการทราบล่วงหน้าเป็นลายลักษณ์อักษรเป็นเวลาไม่น้อยกว่า 90 วัน

(4) ในกรณีที่ผู้ถือหน่วยลงทุนมีมติโดยเสียงข้างมากซึ่งคิดตามจำนวนหน่วยลงทุนรวมกันเกินกว่ากึ่งหนึ่ง ของจำนวนหน่วยที่จำหน่ายได้แล้วทั้งหมดของกองทุน เรียกร้องให้มีการเปลี่ยนแปลงผู้ดูแลผลประโยชน์

(5) ในกรณีที่ผู้ดูแลประโชยชน์นำข้อมูลต่างๆที่เกี่ยวข้องกับการจัดการกองทุนหรือข้อมูลอื่นที่เกี่ยวข้อง กับกองทุนไปเปิดเผย หรือใช้ในทางที่ก่อหรืออาจก่อให้เกิดความเสียหายต่อกองทุนหรือก่อให้เกิดประโยชน์ แก่ผู้ดูแลผลประโยชน์เอง บริษัทจัดการสามารถบอกเลิกสัญญาแต่งตั้งผู้ดูแลประโชยชน์ได้ ทั้งนี้ การบอกเลิกสัญญาจะต้องบอกกล่าวล่วงหน้าเป็นลายลักษณ์อักษรไม่น้อยกว่า 15 วัน

(6) ในกรณีที่ผู้ดูแลประโชยชน์ขาดคุณสมบัติข้อหนึ่งข้อใดตามประกาศสำนักงานคณะกรรมการ ก.ล.ต. เรื่องคุณสมบัติของผู้ดูแลประโชยชน์ของกองทุน ผู้ดูแลประโชยชน์จะต้องจัดการแก้ไขให้ถูกต้องภายใน 15 วัน นับแต่วันที่บริษัทจัดการรับรู้หรือรับทราบเหตุการณ์ดังกล่าว หรือปรากฏจากการตรวจสอบของสำนักงานคณะกรรมการ ก.ล.ต. ในกรณีที่ผู้ดูแลประโชยชน์มิได้ทำการแก้ไขให้ถูกต้องภายในระยะเวลาที่กำหนดดังกล่าว และบริษัทจัดการจะแจ้งการแก้ไขดังกล่าวให้สำนักงานคณะกรรมการ ก.ล.ต. ทราบภายใน 3 วัน ทำการนับแต่วันที่ได้แก้ไขเสร็จสิ้นหากผู้ดูแลประโชยชน์มิได้แก้ไขให้ถูกต้องภายในเวลาที่กำหนด บริษัทจัดการจะดำเนินการขออนุญาตเปลี่ยนตัวผู้ดูแลประโชยชน์ต่อสำนักงานคณะกรรมการ ก.ล.ต. ภายใน 15 วันนับแต่วันที่ครบกำหนดเวลาให้แก้ไข เมื่อได้รับอนุญาตจากสำนักงานคณะกรรมการ ก.ล.ต. แล้ว บริษัทจัดการ จะแต่งตั้งผู้ดูแลประโชยชน์อื่นแทนผู้ดูแลประโชยชน์เดิมโดยพลัน

ถ้าการเป็นผู้ดูแลประโชยชน์สิ้นสุดลง ผู้ดูแลประโชยชน์จะต้องจัดการโอนทรัพย์สินและเอกสารหลักฐานทั้งหมดของกองทุนนั้นให้แก่ผู้ดูแลประโชยชน์รายใหม่ หรือตามคำสั่งของบริษัทจัดการหรือสำนักงานคณะกรรมการ ก.ล.ต. ตลอดถึงการดำเนินการอื่นใดที่จำเป็นเพื่อให้การโอนทรัพย์สินและเอกสารทั้งหลายเป็นไปโดยเรียบร้อยและภายในเวลาอันสมควรที่สามารถทำงานได้อย่างต่อเนื่อง

ในกรณีที่ผู้ดูแลประโชยชน์กระทำการอันเป็นการขัดแย้งกับประโยชน์ของกองทุนรวม หรือผู้ถือหน่วยลงทุนที่ไม่เข้าข่ายยกเว้นให้กระทำได้ หากเป็นกรณีที่มีนัยสำคัญและไม่สามารถแก้ไขให้หมดไป ให้บริษัทจัดการกองทุนรวมมีอำนาจบอกเลิกสัญญาแต่งตั้งผู้ดูแลประโชยชน์ได้

## สถานที่เก็บรักษาทรัพย์สินกองทุนรวม :

ชื่อ : ธนาคารกสิกรไทย จำกัด (มหาชน)

ที่อยู่ : เลขที่ 1 ซอยกสิกรไทย ถนนราชบุรณะ แขวงราชบุรณะ เขตราชบุรณะ กรุงเทพฯ 10140

โทรศัพท์ 0-2470-3200 โทรสาร 0-2470-1996-7

และ/หรือ บริษัท ศูนย์รับฝากหลักทรัพย์ (ประเทศไทย) จำกัด และ/หรือ หน่วยงานอื่นที่สำนักงานคณะกรรมการ ก.ล.ต. อนุญาต และ/หรือ ศูนย์รับฝากหลักทรัพย์ต่างประเทศอื่น เช่น Euroclear, Clearstream Banking เป็นต้น และ/หรือ ผู้รับฝากหลักทรัพย์ต่างประเทศอื่น รวมถึงระบบอื่นใดที่เกี่ยวข้อง ที่บริษัทจัดการและ/หรือผู้ดูแลประโชยชน์แต่งตั้งขึ้นเพื่อเก็บรักษาทรัพย์สินในต่างประเทศ

ทั้งนี้ หากผู้ดูแลประโชยชน์ และ/หรือ สถานที่เก็บรักษาทรัพย์สินกองทุนรวม มีการเปลี่ยนแปลง ที่อยู่ หมายเลขโทรศัพท์ หมายเลขโทรสาร บริษัทจัดการขอสงวนสิทธิในการเปลี่ยนแปลงข้อมูลดังกล่าวในโครงการ โดยถือว่าได้รับความเห็นชอบจากผู้ถือหน่วยลงทุนแล้ว และบริษัทจัดการจะแจ้งให้ผู้ถือหน่วยลงทุนทราบโดยประกาศในเว็บไซต์ของบริษัทจัดการ หรือช่องทางอื่นใดที่บริษัทจัดการกำหนด และบริษัทจัดการ จะแจ้งให้สำนักงาน ก.ล.ต. ทราบ

## 3. นายทะเบียนหน่วยลงทุน

ชื่อ : บริษัท หลักทรัพย์จัดการกองทุนอีสท์สปริง (ประเทศไทย) จำกัด

ที่อยู่ :

เลขที่ 944 อาคารมิตรทาว์น ออฟฟิศ ทาวเวอร์ ชั้นที่ 9 ถนนพระราม 4 แขวงวังใหม่ เขตปทุมวัน กรุงเทพมหานคร 10330

## 4. ผู้จัดการจำหน่าย :-

## 5. ผู้ดูแลสภาพคล่อง (Market Maker) :-

## 6. ผู้ลงทุนรายใหญ่ (Participating Dealer) :-

## 7. ที่ปรึกษาการลงทุน :-

# กองทุนเปิดอีส์ทีสปริง US Double Structured Complex Return 1YA ห้ามขาย



8. ที่ปรึกษากองทุน :-

9. ผู้ประกัน :-

10. ผู้รับมอบหมายงานด้านการจัดการลงทุน (Outsource) :-

11. คณะตัวแทนผู้ถือหน่วยลงทุน :-

12. Prime Broker -

13. สิทธิ หน้าที่ และความรับผิดชอบของผู้ถือหน่วยลงทุน

**สิทธิในการขายคืนหน่วยลงทุน :**

บริษัทจัดการมีข้อผูกพันที่จะต้องรับซื้อคืนหน่วยลงทุนจากผู้ถือหน่วยลงทุน ตามหลักเกณฑ์และวิธีการที่กำหนดไว้ในรายละเอียดโครงการจัดการหัวข้อการรับซื้อคืนหน่วยลงทุน

**สิทธิในการรับเงินปันผล :**

ไม่มี

**สิทธิในการโอนหน่วยลงทุน :**

ผู้ถือหน่วยลงทุนสามารถโอนหน่วยลงทุนได้ตามปกติ ยกเว้นเป็นไปตาม เงื่อนไข ข้อจำกัด หรือสิทธิในการระงับ การโอน หรือการรับซื้อคืนหน่วยลงทุน

ผู้ถือหน่วยลงทุนที่ประสงค์จะโอนหน่วยลงทุนจะต้องชำระค่าธรรมเนียมการโอนตามที่ระบุไว้ในตามรายละเอียดโครงการจัดการกองทุนรวม ยกเว้นการโอนเปลี่ยนมือหน่วยลงทุนเฉพาะในกรณีดังต่อไปนี้ จะไม่ต้องเสียค่าธรรมเนียมการโอนหน่วยลงทุน

ก) กรณีที่ผู้ถือหน่วยลงทุนโอนหน่วยลงทุนให้บิดา มารดา บุตร และคู่สมรสของผู้ถือหน่วยลงทุน

ข) กรณีที่เป็นการโอนหน่วยลงทุนตามคำสั่งศาลหรือโดยผลของกฎหมาย

ค) กรณีที่เป็นการโอนทางมรดกหรือทางพินัยกรรมให้กับทายาทหรือผู้รับผลประโยชน์ตามพินัยกรรม

ง) กรณีที่เป็นการโอนหน่วยลงทุนให้แก่ผู้ถือหน่วยลงทุนชื่อเดียวกันในเลขที่บัญชีอื่น

**วิธีการขอโอนหน่วยลงทุน**

ผู้โอนและผู้รับโอนจะต้องมายื่นคำขอโอนหน่วยลงทุนด้วยตนเองที่นายทะเบียนหน่วยลงทุน ในกรณีที่ผู้รับโอนยังไม่เคยมีบัญชีกองทุนกับบริษัทจัดการมาก่อน ผู้รับโอนจะต้องดำเนินการขอเปิดบัญชีกองทุนตามวิธีการที่ระบุไว้ในหนังสือชี้ชวนส่วนข้อมูลกองทุนรวม หัวข้อวิธีการสั่งซื้อหน่วยลงทุน และยื่นต่อนายทะเบียนหน่วยลงทุนพร้อมกับคำขอโอนหน่วยลงทุนที่ได้รับค่าธรรมเนียมการโอนหน่วยลงทุนจากผู้โอนแล้ว นายทะเบียนหน่วยลงทุนจะส่งมอบหลักฐานการรับคำขอโอนหน่วยลงทุนให้แก่ผู้โอนไว้เป็นหลักฐาน

ทั้งนี้ นายทะเบียนจะจัดส่งใบยืนยันการโอน ใบเสร็จรับเงิน และใบกำกับภาษี (ถ้ามี) ให้กับผู้ขอโอนโดยทางไปรษณีย์ภายใน 4 วันทำการถัดจากวันที่นายทะเบียนได้ทำการโอนหน่วยลงทุนเสร็จสมบูรณ์ หากบริษัทจัดการไม่ได้รับการทักท้วงใดๆจากผู้ถือหน่วยภายใน 7 วันทำการนับจากวันที่ทำรายการที่ระบุไว้ในใบยืนยัน ทางบริษัทจัดการจะถือว่าการทำรายการดังกล่าวถูกต้องแล้ว

สิทธิของผู้รับโอนในฐานะเป็นผู้ถือหน่วยลงทุนของกองทุนจะเกิดขึ้นก็ต่อเมื่อนายทะเบียนหน่วยลงทุนได้บันทึกชื่อผู้รับโอนหน่วยลงทุนในสมุดทะเบียนหน่วยลงทุนแล้ว ซึ่งนายทะเบียนหน่วยลงทุนจะทำการโอนหน่วยลงทุนจากผู้โอนไปยังผู้รับโอนภายใน 15 วันนับแต่วันรับคำขอโอนหน่วยลงทุน ทั้งนี้ ผู้รับโอนมีหน้าที่จะต้องมารับสมุดบัญชีแสดงสิทธิในหน่วยลงทุนตามกำหนดเวลาที่นายทะเบียนหน่วยลงทุนนัดหมาย

**ข้อจำกัดการโอนหน่วยลงทุน :**

1. ผู้ถือหน่วยลงทุนไม่อาจโอนหน่วยลงทุนให้กับหรือเพื่อประโยชน์กับ 1) พลเมืองสหรัฐอเมริกา หรือผู้มีถิ่นฐานอยู่ในประเทศสหรัฐอเมริกา (ซึ่งรวมถึงดินแดนของประเทศสหรัฐอเมริกา หรือที่ประเทศสหรัฐอเมริกาครอบครอง) รวมถึงผู้ที่มีหนังสือเดินทางของประเทศสหรัฐอเมริกา





# กองทุนเปิดอีส์ทีสปริง US Double Structured Complex Return 1YA ห้ามขายสูง

หรือผู้ถือ Green Card ที่ออกโดยประเทศสหรัฐอเมริกา 2) นิติบุคคลรวมถึงบริษัท หรือห้างหุ้นส่วน เป็นต้นซึ่งจัดตั้งขึ้นภายใต้กฎหมายของ ประเทศสหรัฐอเมริกา รวมถึงสาขาของนิติบุคคลดังกล่าว 3) หน่วยงานของรัฐบาลสหรัฐอเมริกาทั้งใน และ นอกประเทศสหรัฐอเมริกา 4) ผู้ ลงทุนซึ่งติดต่อหรือรับข้อมูล หรือส่งคำสั่งเกี่ยวกับหน่วยลงทุนของบริษัทจัดการ หรือชำระ/รับชำระเงินเกี่ยวกับหน่วยลงทุนดังกล่าวใน ประเทศสหรัฐอเมริกา ทั้งนี้ รวมถึงผู้ลงทุนที่ใช้ตัวแทนหรือผู้จัดการที่ตั้งอยู่ในประเทศสหรัฐอเมริกาในการดำเนินการดังกล่าว 5) กอง ทรัพย์สินของบุคคลและนิติบุคคลดังกล่าวตามข้อ 1 - 4

2. บริษัทจัดการหรือนายทะเบียนจะปฏิเสธการโอนหน่วยลงทุนให้แก่ผู้ลงทุนอื่นที่มีชื่อ "ผู้ลงทุนที่มีชื่อรายย่อย และ/หรือผู้มีเงินลงทุนสูง" เว้น แต่เป็นการโอนทางมรดก ซึ่งเป็นไปตามประกาศ

## สิทธิในการลงมติเพื่อแก้ไขเพิ่มเติมโครงการจัดการลงทุนหรือแก้ไขวิธีจัดการ :

ผู้ถือหน่วยลงทุนมีสิทธิลงมติเพื่อทำการแก้ไขเพิ่มเติมโครงการหรือแก้ไขวิธีจัดการ และในกรณีที่มีผู้ถือหน่วยลงทุนถือหน่วยลงทุนเกินกว่า หนึ่งในสามของจำนวนหน่วยลงทุนที่กำหนดได้แล้วทั้งหมด บริษัทจัดการหรือบริษัทหลักทรัพย์ที่เป็นเจ้าของบัญชีแบบไม่เปิดเผยชื่อผู้ถือ หน่วยลงทุน (Omnibus Account) ต้องไม่นับคะแนนเสียงของผู้ถือหน่วยลงทุนนั้นในส่วนที่เกินกว่าหนึ่งในสามของจำนวนหน่วยลงทุนที่ กำหนดได้แล้วทั้งหมด

## สิทธิในการได้รับเงินคืนเมื่อเลิกโครงการ :

ผู้ถือหน่วยลงทุนมีสิทธิที่จะได้รับเงินคืนหรือสับเปลี่ยนไปลงทุนอื่นภายใต้การจัดการของบริษัทจัดการเมื่อเลิกกองทุน ตามที่ระบุไว้ในส่วน ข้อผูกพันภายใต้หัวข้อการเลิกกองทุนรวม โดยบริษัทจัดการจะจัดให้มีผู้ชำระบัญชีที่สำนักงานคณะกรรมการ ก.ล.ต. เห็นชอบเป็นผู้ชำระ บัญชี โดยจะได้ดำเนินการให้มีการจำหน่ายทรัพย์สินของกองทุน ชำระภาระหนี้สินและแจกจ่ายเงินคืนให้แก่ผู้ถือหน่วยลงทุนตามที่ระบุไว้ใน ส่วนข้อผูกพันภายใต้หัวข้อการชำระบัญชีกองทุนเมื่อเลิกกองทุน

## สิทธิประโยชน์อื่นๆ :

### สิทธิในการจำหน่ายหน่วยลงทุน

ผู้ถือหน่วยลงทุนของกองทุนสามารถนำหน่วยลงทุนไปจำหน่ายได้ตามกฎหมาย โดยนายทะเบียนหน่วยลงทุนจะออกใบหน่วยลงทุนเพื่อใช้ในการ จำหน่ายแทนสมุดบัญชีแสดงสิทธิในหน่วยลงทุนแต่ทั้งนี้ นายทะเบียนหน่วยลงทุนจะรับผิดชอบการจำหน่ายให้แก่ผู้รับจำหน่ายที่เป็นสถาบัน การเงินเท่านั้น

### การขอออกใบหน่วยลงทุนเพื่อใช้ในการจำหน่าย

ผู้ถือหน่วยลงทุนที่ประสงค์จะนำหน่วยลงทุนไปจำหน่ายจะต้องนำสมุดบัญชีแสดงสิทธิในหน่วยลงทุนมายื่นพร้อมกรอกคำขอออกใบหน่วย ลงทุนเพื่อการจำหน่ายด้วยตนเองที่บริษัทจัดการหรือสำนักงานใหญ่หรือสำนักงานสาขาของผู้สนับสนุนการขายหรือรับซื้อคืน เพื่อส่งให้ นายทะเบียนหน่วยลงทุนออกใบหน่วยลงทุนเพื่อใช้ในการจำหน่าย ทั้งนี้ นายทะเบียนหน่วยลงทุนจะทำการระงับ การทำรายการซื้อขายหน่วย ลงทุนไว้ก่อนจนกว่าจะมีการจดทะเบียนจำหน่ายต่อนายทะเบียนหน่วยลงทุน

ผู้ถือหน่วยลงทุนจะต้องเสียค่าธรรมเนียมในการจัดพิมพ์ใบหน่วยลงทุนในอัตราฉบับละไม่เกิน 50 บาท อนึ่ง นายทะเบียนหน่วยลงทุนจะ ออกใบหน่วยลงทุนให้เฉพาะในกรณีที่ใช้เพื่อการจำหน่ายเท่านั้น

### สิทธิประโยชน์อื่นของผู้ถือหน่วยลงทุน

ผู้ถือหน่วยลงทุนมีสิทธิลงมติเพื่อให้มีการเปลี่ยนแปลงผู้ดูแลผลประโยชน์ ทั้งนี้ บริษัทจัดการจะดำเนินการ เปลี่ยนแปลงผู้ดูแลผลประโยชน์ เมื่อผู้ถือหน่วยลงทุนมีมติโดยเสียงข้างมากซึ่งคิดตามจำนวนหน่วยลงทุนรวมกันเกินกึ่งหนึ่งของจำนวนหน่วยลงทุนที่กำหนดแล้วทั้งสิ้น ของโครงการจัดการและ เมื่อได้รับอนุญาตจาก สำนักงานคณะกรรมการ ก.ล.ต. แล้ว

## รายละเอียดเพิ่มเติม :

# กองทุนเปิดอีสท์สปริง US Double Structured Complex Return 1YA ห้ามขาด



ผู้ถือหน่วยลงทุนมีความรับผิดชอบจำกัดเพียงไม่เกินค่าหน่วยลงทุนที่ยังส่งใช้แก่บริษัทจัดการกองทุนรวมไม่ครบ

การที่ผู้ถือหน่วยลงทุนได้แสดงความประสงค์ในการซื้อหรือลงทุนในหน่วยลงทุนของกองทุนรวมนี้ ไม่ว่าจะในทอดใด ๆ ให้ถือว่าผู้ถือหน่วยลงทุนดังกล่าวยอมรับที่จะผูกพันตามข้อกำหนดในข้อผูกพันซึ่งลงนามโดยผู้ดูแลผลประโยชน์ที่ได้รับการแต่งตั้งจากบริษัทจัดการกองทุนรวมโดยชอบ

ผู้ถือหน่วยลงทุนมีสิทธิเรียกให้บริษัทจัดการกองทุนรวมจ่ายผลประโยชน์ตอบแทน และคืนเงินทุนได้ไม่เกินไปกว่าส่วนของทุนของกองทุนรวมที่ตนถือ ทั้งนี้ ในกรณีที่มีการแบ่งชนิดของหน่วยลงทุน สิทธิในการได้รับผลประโยชน์ตอบแทนหรือการคืนเงินลงทุนของผู้ถือหน่วยลงทุนแต่ละชนิดต้องเป็นไปตามข้อกำหนดของหน่วยลงทุนชนิดนั้น ๆ ด้วย

## 14. การออกและส่งมอบเอกสารแสดงสิทธิในหน่วยลงทุน

รูปแบบของเอกสารแสดงสิทธิในหน่วยลงทุน :

- สมุดบัญชีแสดงสิทธิในหน่วยลงทุน
- อื่นๆ :

ใบยืนยันการสั่งซื้อหรือขายคืนหรือสับเปลี่ยนหน่วยลงทุน

เงื่อนไขในการออกเอกสารแสดงสิทธิในหน่วยลงทุนและระยะเวลาการส่งมอบ :

### 1. สมุดบัญชีแสดงสิทธิในหน่วยลงทุน

เมื่อบริษัทจัดการหรือผู้สนับสนุนการขายหรือรับซื้อคืนได้รับคำขอเปิดบัญชีกองทุน หรือคำสั่งซื้อหน่วยลงทุน หรือคำขอใช้บริการอื่นๆ ที่กรอกรายละเอียดครบถ้วนชัดเจน พร้อมหลักฐานประกอบต่างๆ ซึ่งมีรายละเอียดเป็นไปตามที่ระบุไว้ในหนังสือชี้ชวนส่วนข้อมูลกองทุนรวมภายใต้หัวข้อ “ลงทุนกับ บลจ. อีสท์สปริง” และผู้สั่งซื้อได้ชำระเงินค่าซื้อหน่วยลงทุนครบถ้วนแล้ว บริษัทจัดการหรือผู้สนับสนุนการขายหรือรับซื้อคืนในนามของบริษัทจัดการจะออกสมุดบัญชีแสดงสิทธิในหน่วยลงทุนให้แก่ ผู้สั่งซื้อหน่วยลงทุนภายในวันเดียวกัน โดย ผู้ถือหน่วยลงทุนที่ปรากฏชื่อในสมุดบัญชีแสดงสิทธิในหน่วยลงทุนจะต้องลงลายมือชื่อในสมุดบัญชีแสดงสิทธิในหน่วยลงทุน

นายทะเบียนหน่วยลงทุนจะจัดแจ้งชื่อผู้สั่งซื้อหน่วยลงทุนเป็นผู้ถือหน่วยลงทุนในสมุดทะเบียนผู้ถือหน่วยลงทุนต่อเมื่อบริษัทจัดการได้รับชำระเงินค่าจองซื้อหน่วยลงทุนถูกต้องครบถ้วนและผู้สั่งซื้อหน่วยลงทุนนั้นได้รับการจัดสรรหน่วยลงทุนจากบริษัทจัดการเรียบร้อยแล้ว และให้ถือว่าสมุดบัญชีแสดงสิทธิในหน่วยลงทุนที่บริษัทจัดการหรือผู้สนับสนุนการขายหรือรับซื้อคืนออกให้ในนามบริษัทจัดการแก่ผู้สั่งซื้อเป็นเอกสารแสดงสิทธิการถือครองหน่วยลงทุนของกองทุน และให้ใช้เป็นหลักฐานในการซื้อและขายคืนหน่วยลงทุน

ผู้ถือหน่วยลงทุนมีหน้าที่ที่จะต้องนำสมุดบัญชีแสดงสิทธิในหน่วยลงทุนมาให้บริษัทจัดการหรือผู้สนับสนุนการขายหรือรับซื้อคืนบันทึกรายการซื้อขายหน่วยลงทุนให้เป็นปัจจุบันอยู่เสมอ โดยผู้ถือหน่วยลงทุนสามารถนำสมุดบัญชีแสดงสิทธิในหน่วยลงทุนมาบันทึกรายการให้เป็นปัจจุบันได้ตั้งแต่วันทำการถัดจากวันทำการซื้อขายหน่วยลงทุน ในกรณีที่ผู้ถือหน่วยลงทุนไม่นำสมุดบัญชีแสดงสิทธิในหน่วยลงทุนมาบันทึกรายการให้เป็นปัจจุบัน ให้ถือเอาข้อมูลที่บันทึกไว้ในระบบนายทะเบียนหน่วยลงทุนเป็นข้อมูลที่ถูกต้อง

ในกรณีที่ผู้ถือหน่วยลงทุน 2 คน ถือหน่วยลงทุนร่วมกัน บริษัทจัดการจะจัดแจ้งชื่อผู้ถือหน่วยลงทุนเหล่านั้นเป็นผู้ถือหน่วยร่วมกันในทะเบียนผู้ถือหน่วยลงทุนและในสมุดบัญชีแสดงสิทธิในหน่วยลงทุน และจะถือเอาบุคคลที่มีชื่อแรกในคำขอเปิดบัญชีกองทุนเปิดเป็นผู้ใช้สิทธิในฐานะผู้ถือหน่วยลงทุนหรือผู้รับเงินที่ได้จากการขายคืนหน่วยลงทุน

บริษัทจัดการกองทุนรวมจะจัดทำหลักฐานแสดงสิทธิในหน่วยลงทุนให้แก่ผู้ถือหน่วยลงทุน เพื่อให้ผู้ถือหน่วยลงทุนสามารถใช้อ้างอิงต่อบริษัทจัดการกองทุนรวมและบุคคลอื่นได้

ในกรณีที่ผู้ถือหน่วยลงทุนจำเป็นต้องใช้ใบหน่วยลงทุน บริษัทจัดการกองทุนรวมต้องจัดทำใบหน่วยลงทุนมอบให้แก่ผู้ถือหน่วยลงทุน

### 2. ใบยืนยันการสั่งซื้อหรือขายคืนหรือสับเปลี่ยนหน่วยลงทุน เฉพาะผู้ถือหน่วยลงทุนที่แจ้งความประสงค์ตามวิธีการที่บริษัทจัดการกำหนด

บริษัทจัดการกองทุนรวมจะจัดทำหลักฐานแสดงสิทธิในหน่วยลงทุนให้แก่ผู้ถือหน่วยลงทุน เพื่อให้ผู้ถือหน่วยลงทุนสามารถใช้อ้างอิงต่อบริษัทจัดการกองทุนรวมและบุคคลอื่นได้

ในกรณีที่ผู้ถือหน่วยลงทุนจำเป็นต้องใช้ใบหน่วยลงทุนบริษัทจัดการกองทุนรวมต้องจัดทำใบหน่วยลงทุนมอบให้แก่ผู้ถือหน่วยลงทุน

# กองทุนเปิดอีสท์สปริง US Double Structured Complex Return 1YA ห้ามขาย



## 15. กำหนดเวลา วิธีการ และข้อจำกัดในการจ่ายเงินปันผลแก่ผู้ถือหน่วยลงทุน :

-

## 16. วิธีการชำระเงินหรือทรัพย์สินอื่น

วิธีการชำระเงินหรือทรัพย์สินอื่นให้แก่ผู้ถือหน่วยลงทุน :

ตามหลักเกณฑ์และวิธีการที่กำหนดไว้ในรายละเอียดโครงการจัดการหัวข้อการรับซื้อคืนหน่วยลงทุน

การชำระเงินหรือทรัพย์สินอื่นให้แก่ผู้ถือหน่วยลงทุน บริษัทจัดการกองทุนรวมจะชำระให้แก่ผู้ถือหน่วยลงทุนที่ปรากฏชื่อตามทะเบียนผู้ถือหน่วยลงทุน ณ เวลาที่กำหนด เท่านั้น

วิธีการชำระเงินหรือทรัพย์สินอื่นให้แก่บุคคลที่เกี่ยวข้องอื่น ๆ (ถ้ามี) :-

## 17. การจัดทำทะเบียนหน่วยลงทุน การโอนหน่วยลงทุน และข้อจำกัดในการโอนหน่วยลงทุน :-

บริษัทจัดการกองทุนรวมมีหน้าที่จัดให้มีทะเบียนผู้ถือหน่วยลงทุนตามหลักเกณฑ์ที่ออกตามมาตรา 125(5) แห่งพระราชบัญญัติหลักทรัพย์และตลาดหลักทรัพย์ พ.ศ. 2535

ให้สันนิษฐานไว้ก่อนว่าทะเบียนหน่วยลงทุนถูกต้อง และการชำระเงินหรือทรัพย์สินอื่น รวมทั้งการให้สิทธิหรือการจำกัดสิทธิใด ๆ แก่ผู้ถือหน่วยลงทุนที่ปรากฏรายชื่อในสมุดทะเบียนผู้ถือหน่วยลงทุน หากได้กระทำตามข้อกำหนดในข้อผูกพันหรือตามกฎหมายแล้ว ให้ถือว่าบริษัทจัดการกองทุนรวมได้ดำเนินการตามอำนาจหน้าที่แล้ว

บริษัทจัดการกองทุนรวมหรือนายทะเบียนหน่วยลงทุนจะปฏิเสธการลงทะเบียนการโอนและการจำหน่ายหน่วยลงทุน ในกรณีดังนี้  
(ก) การโอนหน่วยลงทุน ในกรณีเป็นกองทุนรวมที่เสนอขายต่อผู้ลงทุนที่มีอายุต่ำกว่า 18 ปี และการโอนหน่วยลงทุนจะทำให้ผู้ถือหน่วยลงทุนไม่เป็นผู้ลงทุนสถาบัน ผู้ลงทุนรายใหญ่ หรือผู้มีเงินลงทุนสูง ตามที่กำหนดในโครงการจัดการกองทุนรวม เว้นแต่เป็นการโอนทางมรดก  
(ข) การโอนหน่วยลงทุน ในกรณีเป็นกองทุนรวมที่เสนอขายต่อผู้ลงทุนสถาบันหรือผู้ลงทุนรายใหญ่พิเศษ และการโอนหน่วยลงทุนจะทำให้ผู้ถือหน่วยลงทุนไม่เป็นผู้ลงทุนสถาบันหรือผู้ลงทุนรายใหญ่พิเศษ ตามที่กำหนดในโครงการจัดการกองทุนรวม เว้นแต่เป็นการโอนทางมรดก  
(ค) การโอนหรือการจำหน่ายหน่วยลงทุน ดังนี้

1. หน่วยลงทุนที่บริษัทจัดการกองทุนรวมขายให้ผู้ถือหน่วยลงทุนก่อนวันที่ 1 มกราคม พ.ศ. 2563 ในกรณีเป็นกองทุนรวมหุ้นระยะยาวที่จัดตั้งขึ้นก่อนวันที่ 1 มกราคม พ.ศ. 2563
2. หน่วยลงทุนของกองทุนรวมเพื่อการเลี้ยงชีพ
3. หน่วยลงทุนของกองทุนรวมเพื่อการออมตามประกาศคณะกรรมการกำกับตลาดทุนว่าด้วยการลงทุนของกองทุน

### ข้อจำกัดการถือหน่วยลงทุน และข้อจำกัดในการใช้สิทธิออกเสียง (ถ้ามี) :

ในกรณีที่บุคคลใดหรือกลุ่มบุคคลเดียวกันใดถือหน่วยลงทุนเกินกว่าหนึ่งในสามของจำนวนหน่วยลงทุนที่จำหน่ายได้แล้วทั้งหมด บริษัทจัดการจะไม่รับคะแนนเสียงส่วนที่เกินกว่า 1 ใน 3 นั้น เว้นแต่เป็นกรณีกองทุนรวมที่มีการแบ่งชนิดหน่วยลงทุนและหน่วยลงทุนชนิดใด ๆ มีผู้ถือหน่วยลงทุนเพียงรายเดียว บริษัทจัดการจะนับคะแนนเสียงของผู้ถือหน่วยลงทุนดังกล่าวได้เต็มตามจำนวนที่ถืออยู่ และบริษัทจัดการกองทุนรวมหรือบริษัทหลักทรัพย์ที่เป็นเจ้าของบัญชีแบบไม่เปิดเผยชื่อผู้ถือหน่วยลงทุน (omnibus account) ต้องไม่นับคะแนนเสียงของบุคคล หรือ กลุ่มบุคคลเดียวกันนั้นในส่วนที่เกินกว่าหนึ่งในสามของจำนวนหน่วยลงทุนที่จำหน่ายได้แล้วทั้งหมด

### หลักเกณฑ์และวิธีการในการขอมติของผู้ถือหน่วยลงทุน:

1. การแก้ไขเพิ่มเติมโครงการและ/หรือแก้ไขวิธีการจัดการ จะดำเนินการตามมติเสียงข้างมากหรือมติพิเศษหรือจะดำเนินการตามความเห็นชอบจากสำนักงานคณะกรรมการ ก.ล.ต.ตามแนวทางที่สำนักงานคณะกรรมการ ก.ล.ต.กำหนดได้

2. การขอมติผู้ถือหน่วยลงทุนเพื่อแก้ไขเพิ่มเติมโครงการและ/หรือแก้ไขวิธีการจัดการ บริษัทจัดการอาจดำเนินการด้วยการประชุมผู้ถือหน่วยลงทุนหรือการส่งหนังสือขอมติของผู้ถือหน่วยลงทุนหรือขอมติทางสื่ออิเล็กทรอนิกส์ก็ได้ โดยใช้วิธีการขอมติผู้ถือหน่วยลงทุน หากปรากฏว่ามติเสียงข้างมากหรือมติพิเศษมีจำนวนไม่เกินร้อยละ 55 หรือไม่เกินร้อยละ 80 ให้บริษัทจัดการกองทุนรวมส่งเอกสารหลักฐานเกี่ยวกับการขอมติและการนับมติไปยังผู้ดูแลผลประโยชน์ เพื่อให้ผู้ดูแลผลประโยชน์รับรองผลการนับมตินั้น

ทั้งนี้ การแก้ไขเพิ่มเติมโครงการหรือแก้ไขวิธีการจัดการในเรื่องที่กระทบสิทธิของผู้ถือหน่วยลงทุนจะต้องได้รับมติพิเศษ ซึ่งให้รวมถึง

(ก) การเปลี่ยนแปลงประเภทหรือนโยบายการลงทุนของกองทุนรวมที่ทำให้ผลตอบแทนและความเสี่ยงของกองทุนรวมเปลี่ยนแปลงอย่างมี

# กองทุนเปิดอีสท์สปริง US Double Structured Complex Return 1YA ห้ามขาดทุน



นัยสำคัญ

- (ข) การชำระค่าขายคืนหน่วยลงทุนเป็นหลักทรัพย์หรือทรัพย์สินอื่น
- (ค) การควรวมกองทุนรวมระหว่างกองทุนรวมที่มีนโยบายการลงทุน ความเสี่ยงและระดับความเสี่ยงของการลงทุน (risk spectrum) แตกต่างกัน
- (ง) การรับชำระหนี้ด้วยทรัพย์สินอื่นแทนเงิน
- (จ) การเรียกเก็บค่าธรรมเนียมหรือค่าใช้จ่ายเพิ่มขึ้นเกินกว่าอัตราร้อยละ 5 ของค่าธรรมเนียมหรือค่าใช้จ่ายเดิมตามที่ระบุไว้ล่าสุดในโครงการ

3. บริษัทจัดการจะแก้ไขเพิ่มเติมโครงการจัดการกองทุนได้ โดยถือว่าได้รับมติจากผู้ถือหน่วยลงทุนแล้ว หรือข้อกำหนดอื่นในทำนองเดียวกันให้กระทำได้เฉพาะในกรณีดังต่อไปนี้

- (3.1) การแก้ไขเพิ่มเติมซึ่งมีผลให้ผู้ถือหน่วยลงทุนทั้งปวงได้รับประโยชน์เพิ่มขึ้น
- (3.2) การแก้ไขเพิ่มเติมที่ต้องดำเนินการให้เป็นไปตามพระราชบัญญัติหลักทรัพย์และตลาดหลักทรัพย์ พ.ศ. 2535 ตลอดจนประกาศ กฎ และคำสั่งที่ออกโดยอาศัยอำนาจแห่งกฎหมายดังกล่าว
- (3.3) การแก้ไขเพิ่มเติมชื่อและรายละเอียดอื่นของบุคคลให้ถูกต้อง

4. การแก้ไขเพิ่มเติมโครงการในกรณีดังต่อไปนี้ บริษัทจัดการกองทุนรวมอาจขอให้สำนักงานคณะกรรมการ ก.ล.ต.ให้ความเห็นชอบแทนการขอมติผู้ถือหน่วยลงทุน โดยสำนักงานคณะกรรมการ ก.ล.ต.อาจกำหนดเงื่อนไขให้บริษัทจัดการปฏิบัติเพื่อประโยชน์ในการแก้ไขโครงการก่อนให้ความเห็นชอบก็ได้

- (4.1) การเปลี่ยนแปลงข้อกำหนดเกี่ยวกับการขายและการรับซื้อคืนหน่วยลงทุน
- (4.2) การเพิ่มชนิดหน่วยลงทุนที่ไม่ทำให้สิทธิของผู้ถือหน่วยลงทุนมีอยู่เดิมด้อยลง
- (4.3) การเปลี่ยนแปลงประเภทของทรัพย์สินที่กองทุนรวมลงทุนหรืออัตราส่วนการลงทุนที่สอดคล้องกับนโยบายการลงทุน
- (4.4) กรณีอื่นใดนอกเหนือจาก (4.1) (4.2) และ(4.3)

การแก้ไขเพิ่มเติมโครงการตามวรรคหนึ่ง ต้องไม่มีผลกระทบต่ออย่างมีนัยสำคัญต่อผู้ถือหน่วยลงทุน รวมถึงไม่ทำให้ผลตอบแทนและความเสี่ยงของกองทุนรวมเปลี่ยนแปลงไปอย่างมีนัยสำคัญ

5. ในกรณีที่การแก้ไขเพิ่มเติมโครงการจัดการกองทุนหรือแก้ไขวิธีการจัดการที่ได้รับความเห็นชอบจากสำนักงานคณะกรรมการ ก.ล.ต.หรือได้กระทำตามมติของผู้ถือหน่วยลงทุน บริษัทจัดการจะแจ้งให้สำนักงานคณะกรรมการ ก.ล.ต. ทราบภายใน 15 วัน นับแต่วันที่ได้มีมติให้แก้ไข และแจ้งการแก้ไขเพิ่มเติมโครงการจัดการกองทุนหรือวิธีการจัดการไปยังผู้ถือหน่วยลงทุนทุกราย ภายใน 15 วันนับแต่วันที่ได้รับความเห็นชอบจากสำนักงานคณะกรรมการ ก.ล.ต. หรือวันที่ได้มีมติให้แก้ไขเพิ่มเติม แล้วแต่กรณี

การดำเนินการใดที่โครงการจัดการกองทุนรวม หรือกฎหมายกำหนดให้ต้องได้รับมติของผู้ถือหน่วยลงทุน หากบริษัทจัดการกองทุนรวมได้ดำเนินการไปตามมติของผู้ถือหน่วยลงทุนที่ได้รับมาโดยชอบแล้ว ให้ถือว่าผู้ถือหน่วยลงทุนทั้งปวงเห็นชอบให้ดำเนินการดังกล่าวและมีผลผูกพันตามมติ

มติของผู้ถือหน่วยลงทุนที่ให้ดำเนินการใดอันเป็นการขัดหรือแย้งกับหลักเกณฑ์ที่กำหนดในกฎหมาย ให้ถือว่ามตินั้นเสียไป

ในกรณีที่เป็นการขอมติเพื่อแก้ไขข้อผูกพันในเรื่องที่กระทบต่อสิทธิของผู้ถือหน่วยลงทุนอย่างมีนัยสำคัญ ต้องได้รับมติพิเศษของผู้ถือหน่วยลงทุน (มติของผู้ถือหน่วยลงทุนที่มีคะแนนเสียงได้ไม่น้อยกว่าสามในสี่ของจำนวนหน่วยลงทุนทั้งหมดของผู้ถือหน่วยลงทุน ซึ่งเข้าร่วมประชุม และมีสิทธิออกเสียงลงคะแนน หรือของจำนวนหน่วยลงทุนทั้งหมดของผู้ถือหน่วยลงทุนซึ่งส่งหนังสือแจ้งมติและมีสิทธิออกเสียงลงคะแนน) เว้นแต่กรณีที่กองทุนรวมมีการแบ่งชนิดหน่วยลงทุน การขอมติผู้ถือหน่วยลงทุน นอกจากจะต้องปฏิบัติให้เป็นไปตามหลักเกณฑ์เกี่ยวกับการขอมติ ผู้ถือหน่วยลงทุนที่กำหนดไว้ในข้อผูกพัน หรือที่กำหนดไว้ในมาตรา 129/2 และมาตรา 129/3 หรือตามที่กำหนดในประกาศนี้แล้ว ให้เป็นไปตามหลักเกณฑ์เพิ่มเติมดังต่อไปนี้ด้วย

- (1) ในกรณีที่เป็นการขอมติที่มีผลกระทบต่อผู้ถือหน่วยลงทุนทุกชนิด โดยแต่ละชนิดได้รับผลกระทบต่อผู้ถือหน่วยลงทุนไม่เท่ากัน ต้องได้รับมติเสียงข้างมากหรือมติพิเศษของจำนวนหน่วยลงทุนแต่ละชนิดที่ได้รับผลกระทบ แล้วแต่กรณี
- (2) ในกรณีที่เป็นการขอมติที่มีผลกระทบต่อผลประโยชน์ของผู้ถือหน่วยลงทุนไม่เท่ากรณีใด ต้องได้รับมติเสียงข้างมากหรือ มติพิเศษของจำนวนหน่วยลงทุนแต่ละชนิดที่ได้รับผลกระทบ แล้วแต่กรณี
- (3) ในกรณีที่เป็นการขอมติที่มีผลกระทบต่อผู้ถือหน่วยลงทุนชนิดใดชนิดหนึ่ง ต้องได้รับมติเสียงข้างมากหรือมติพิเศษของ จำนวนหน่วยลงทุนแต่ละชนิดที่ได้รับผลกระทบ แล้วแต่กรณี

**วิธีการแก้ไขเพิ่มเติมข้อผูกพัน :** -

การแก้ไขเพิ่มเติมส่วนใดส่วนหนึ่งของข้อผูกพันที่เป็นไปตามวิธีการที่กำหนดไว้ในข้อผูกพัน และมีสาระสำคัญที่เป็นไปตาม และไม่ขัดหรือ

# กองทุนเปิดอีส์ทีสปริง US Double Structured Complex Return 1YA ห้ามขาย



แย้งกับพระราชบัญญัติหลักทรัพย์และตลาดหลักทรัพย์ พ.ศ. 2535 ตลอดจนหลักเกณฑ์ที่ออกโดยอาศัยอำนาจของกฎหมายดังกล่าว ให้ถือว่าผู้ออกผูกพันส่วนที่แก้ไขเพิ่มเติมนั้นมีผลผูกพันคู่สัญญา

การแก้ไขเพิ่มเติมข้อผูกพันในเรื่องที่กระทบต่อสิทธิของผู้ถือหน่วยลงทุนอย่างมีนัยสำคัญ ต้องได้รับมติพิเศษของผู้ถือหน่วยลงทุน ทั้งนี้ เรื่องที่กระทบต่อสิทธิของผู้ถือหน่วยลงทุนอย่างมีนัยสำคัญ ให้รวมถึง

- (ก) ข้อกำหนดเกี่ยวกับผลประโยชน์ตอบแทนและการคืนเงินทุนให้แก่ผู้ถือหน่วยลงทุน
- (ข) ข้อกำหนดเกี่ยวกับการชำระค่าขายคืนหน่วยลงทุนเป็นหลักทรัพย์หรือทรัพย์สินอื่นตามข้อ 6 ของประกาศคณะกรรมการกำกับตลาดทุนที่ ทน. 19/2554
- (ค) ข้อกำหนดเกี่ยวกับการรับชำระหนี้ด้วยทรัพย์สินอื่น
- (ง) ข้อกำหนดเกี่ยวกับการประกันตามข้อ 3/1 ของประกาศคณะกรรมการกำกับตลาดทุนที่ ทน. 19/2554 กรณีกองทุนรวมมีประกันและข้อกำหนดเกี่ยวกับ การแก้ไขเพิ่มเติมสัญญาประกันในเรื่องใด ๆ อันมีผลให้ผู้ถือหน่วยลงทุนเสียผลประโยชน์
- (จ) เรื่องที่ผู้ดูแลผลประโยชน์เห็นว่ากระทบต่อสิทธิของผู้ถือหน่วยลงทุนอย่างมีนัยสำคัญ

การแก้ไขเพิ่มเติมข้อผูกพันในลักษณะ ดังต่อไปนี้ ให้มีผลผูกพันเมื่อได้รับความเห็นชอบจากผู้ดูแลผลประโยชน์ โดยไม่ต้องได้รับมติของผู้ถือหน่วยลงทุน

- (ก) เป็นการแก้ไขเพิ่มเติมข้อผูกพันให้มีสาระสำคัญสอดคล้องกับโครงการจัดการกองทุนรวมที่แก้ไขเพิ่มเติม โดยได้รับมติโดยเสียงข้างมากหรือมติพิเศษของผู้ถือหน่วยลงทุน หรือได้รับความเห็นชอบจากสำนักงาน แล้วแต่กรณี หรือ
- (ข) ผู้ดูแลผลประโยชน์แสดงความเห็นว่าการแก้ไขเพิ่มเติมข้อผูกพันนั้นเหมาะสม มีความจำเป็นหรือสมควร และไม่กระทบต่อสิทธิของผู้ถือหน่วยลงทุนอย่างมีนัยสำคัญ

การแก้ไขเพิ่มเติมข้อผูกพันไม่ว่ากรณีใด

ต้องกระทำเป็นหนังสือลงลายมือชื่อ โดยบุคคลผู้มีอำนาจลงนามผูกพันบริษัทจัดการกองทุนรวมและผู้ดูแลผลประโยชน์ พร้อมทั้งประทับตราบริษัท (ถ้ามี) บริษัทจัดการกองทุนรวมจะจัดให้มีข้อผูกพันเปิดเผยไว้ ณ ที่ทำการและเว็บไซต์ของบริษัทจัดการกองทุนรวมเพื่อให้ผู้ถือหน่วยลงทุนสามารถตรวจดูได้ รวมทั้งจัดส่งสรุปการแก้ไขเพิ่มเติมข้อผูกพัน พร้อมทั้งเหตุผลและความจำเป็นให้ผู้ถือหน่วยลงทุน พร้อมกับการส่งรายงานประจำปีของกองทุนรวม

## 18. การระงับข้อพิพาทโดยกระบวนการอนุญาโตตุลาการ : มี

รายละเอียดเพิ่มเติม :

บริษัทจัดการตกลงให้มีการระงับข้อพิพาทโดยกระบวนการอนุญาโตตุลาการ ในกรณีที่บริษัทจัดการปฏิบัติ ไม่เป็นไปตามโครงการจัดการกองทุนรวมนี้ และ/หรือหลักเกณฑ์ตามประกาศคณะกรรมการ ก.ล.ต. และ/หรือประกาศสำนักงานคณะกรรมการ ก.ล.ต. ที่เกี่ยวข้อง อันมีผลให้เกิดความเสียหายแก่ผู้ถือหน่วยลงทุน ของกองทุนรวมแล้ว ผู้ถือหน่วยลงทุนของกองทุนรวมสามารถนำข้อพิพาทเข้าสู่การพิจารณาตามกระบวนการอนุญาโตตุลาการของสำนักงานคณะกรรมการ ก.ล.ต. ได้

## 19. การเลิกกองทุนรวม

เงื่อนไขในการเลิกกองทุน :

1. หากปรากฏว่ากองทุนเปิดใดมีมูลค่าหน่วยลงทุนหรือมีผู้ถือหน่วยลงทุนเป็นจำนวนดังนี้

(1) จำนวนผู้ถือหน่วยลงทุนลดลงเหลือน้อยกว่า 35 รายในวันทำการใด

(2) มูลค่าหน่วยลงทุนที่ขายได้แล้วทั้งหมดโดยคำนวณตามมูลค่าที่ตราไว้ของหน่วยลงทุน ลดลงเหลือน้อยกว่า 50 ล้านบาทในวันทำการใด และบริษัทจัดการประสงค์จะเลิกกองทุนเปิดนั้น

2. มีการขายคืนหน่วยลงทุนสุทธิ ณ วันใดวันหนึ่งเกินกว่า 2 ใน 3 ของจำนวนหน่วยลงทุนที่จำหน่ายได้แล้วทั้งหมด

3. มียอดรวมการขายคืนหน่วยลงทุนในช่วงระยะเวลา 5 วันทำการซื้อขายหน่วยลงทุนใดติดต่อกันคิดเป็นจำนวนเกินกว่า 2 ใน 3 ของจำนวนหน่วยลงทุนที่จำหน่ายได้แล้วทั้งหมด

ความในข้อ 2 และ 3 มิให้นำมาใช้บังคับกับกองทุนที่บริษัทจัดการพิจารณาแล้ว มีความเชื่อโดยสุจริตและสมเหตุสมผลว่าการเลิกกองทุนรวมจะไม่เป็นประโยชน์ต่อผู้ถือหน่วยลงทุนที่เหลืออยู่ เนื่องจากกองทุนยังคงมีทรัพย์สินคงเหลือที่มีคุณภาพและมีสภาพคล่องอย่างเพียงพอ และผู้ถือหน่วยลงทุนที่เหลืออยู่จะไม่ได้รับผลกระทบจากการขายคืนนั้น

# กองทุนเปิดอีสท์สปริง US Double Structured Complex Return 1YA ห้ามขาย



ความใน 2 และ 3 มิให้นำมาใช้บังคับกับกองทุนรวมดังนี้

(ก) กองทุนรวมตลาดเงิน

(ข) กองทุนรวมหน่วยลงทุน

(ค) กองทุนรวมฟิวเจอร์

(ง) กองทุนรวมดัชนี

(จ) กองทุนรวมอิตีเอฟ

4. เมื่อสำนักงานคณะกรรมการ ก.ล.ต. สั่งให้บริษัทจัดการเลิกกองทุนเปิดในกรณีที่บริษัทจัดการกระทำการ หรือดเว้นกระทำการจนก่อให้เกิดความเสียหายแก่กองทุนเปิด หรือไม่ปฏิบัติตามหน้าที่ของตน

5. เมื่อได้รับความเห็นชอบตามมติเสียงข้างมากของผู้ถือหน่วยลงทุนรวมกันเกินกึ่งหนึ่งของจำนวนหน่วยลงทุน ที่จำหน่ายได้แล้วทั้งหมดของโครงการจัดการ

6. สำนักงานจะเพิกถอนการอนุมัติให้จัดตั้งและจัดการกองทุนรวม ในกรณีที่มีเหตุอันควรสงสัยว่าอาจมีการจัดตั้ง จัดการ หรือใช้กองทุนรวมเพื่อผู้ลงทุนทั่วไปเพื่อการแสวงหาประโยชน์จากการลงทุนของบุคคลหรือกลุ่มบุคคลใดเป็นการเฉพาะ หรือเพื่อเป็นเครื่องมือในการบริหารจัดการทรัพย์สินหรือธุรกิจของบุคคลหรือกลุ่มบุคคลใด และสำนักงานได้ดำเนินการแจ้งให้บริษัทจัดการกองทุนรวมหรือบุคคลที่เกี่ยวข้องทำการชี้แจง แสดงเหตุผล ข้อเท็จจริง และหลักฐาน ซึ่งในกรณีที่ไม่มี การชี้แจง หรือชี้แจงแล้วแต่ไม่อาจพิสูจน์หรือทำให้เชื่อได้ว่า การจัดตั้งกองทุนรวมเป็นการจัดตั้งกองทุนรวมเพื่อผู้ลงทุนทั่วไปอย่างแท้จริง และสำนักงานสั่งให้บริษัทจัดการกองทุนรวมทำการแก้ไข หรือดำเนินการใด ๆ และบริษัทจัดการกองทุนรวมไม่สามารถดำเนินการตามที่สำนักงานสั่งได้ หรือดำเนินการแล้วแต่ไม่สามารถทำให้กองทุนรวมเป็นกองทุนรวมเพื่อผู้ลงทุนทั่วไปอย่างแท้จริง

7. บริษัทจัดการขอสงวนสิทธิในการพิจารณาเลิกโครงการในกรณีที่บริษัทจัดการไม่สามารถนำเงินไปลงทุนในหลักทรัพย์หรือทรัพย์สินอื่นเพื่อประโยชน์สูงสุดของผู้ถือหน่วยลงทุนตามที่ระบุไว้ในโครงการ

8. เมื่อกองทุนครบกำหนดอายุโครงการ

**การดำเนินการของบริษัทจัดการ เมื่อเลิกกองทุนรวม :**

1. เมื่อปรากฏเหตุเลิกกองทุนเปิดภายใต้หัวข้อเงื่อนไขในการเลิกกองทุน บริษัทจัดการจะดำเนินการดังต่อไปนี้

(ก) ยุติการรับคำสั่งซื้อและคำสั่งขายคืนหน่วยลงทุนตั้งแต่วันที่ทำการที่ปรากฏเหตุตามหัวข้อเงื่อนไขในการเลิกกองทุน

(ข) แจ้งให้ผู้ถือหน่วยลงทุนที่มีชื่ออยู่ในทะเบียนผู้ถือหน่วยลงทุนทราบ โดยช่องทางใด ๆ ที่มีหลักฐานว่าสามารถติดต่อผู้ถือหน่วยลงทุนได้แจ้งเป็นหนังสือถึงผู้ดูแลผลประโยชน์ รวมทั้งแจ้งสำนักงานคณะกรรมการ ก.ล.ต.ผ่านระบบที่จัดไว้บนเว็บไซต์ของสำนักงานคณะกรรมการ ก.ล.ต. ทราบด้วย ทั้งนี้ ภายใน 3 วันทำการนับแต่วันทำการที่ปรากฏเหตุตามหัวข้อเงื่อนไขในการเลิกกองทุน

(ค) จำหน่ายหลักทรัพย์หรือทรัพย์สินที่เหลืออยู่ของกองทุนเปิดดังกล่าวภายใน 5 วันทำการนับแต่วันทำการที่ปรากฏเหตุตามข้อ 19 เรื่อง การเลิกกองทุนรวม ภายใต้หัวข้อเงื่อนไขในการเลิกกองทุน เพื่อรวบรวมเงินเท่าที่สามารถกระทำได้เพื่อชำระค่าขายคืนหน่วยลงทุนให้ผู้ถือหน่วยลงทุนโดยอัตโนมัติ

(ง) ชำระค่าขายคืนหน่วยลงทุนตามสัดส่วนจำนวนเงินที่รวบรวมได้ตาม (ค) ให้ผู้ถือหน่วยลงทุนภายใน 10 วันทำการนับแต่วันทำการที่ปรากฏเหตุตามหัวข้อเงื่อนไขในการเลิกกองทุน และเมื่อได้ดำเนินการชำระค่าขายคืนหน่วยลงทุนแล้วจะถือว่าเป็นการเลิกกองทุนเปิดนั้น

เมื่อได้ดำเนินการตาม (ก) ถึง (ง) แล้ว หากมีหลักทรัพย์หรือทรัพย์สินคงเหลืออยู่จากการดำเนินการตาม (ค) บริษัทจัดการจะดำเนินการตามประกาศคณะกรรมการกำกับหลักทรัพย์และตลาดหลักทรัพย์ว่าด้วยหลักเกณฑ์ เงื่อนไข และวิธีการชำระบัญชีของกองทุนรวม

# กองทุนเปิดอีส์ทีสปริง US Double Structured Complex Return 1YA ห้ามขาด



ในกรณีที่มูลค่าหน่วยลงทุนที่ขายได้แล้วทั้งหมดโดยคำนวณตามมูลค่าที่ตราไว้ของหน่วยลงทุนของกองทุนเปิดใดลดลงเหลือน้อยกว่า 50 ล้านบาทในวันทำการใด หากบริษัทจัดการประสงค์จะเลิกกองทุนเปิดนั้นบริษัทจัดการจะดำเนินการตาม (ก) ถึง (ง) และหากมีหลักทรัพย์หรือทรัพย์สินคงเหลืออยู่จากการดำเนินการตาม (ค) บริษัทจัดการจะดำเนินการตามประกาศคณะกรรมการกำกับหลักทรัพย์และตลาดหลักทรัพย์ว่าด้วยหลักเกณฑ์ เงื่อนไข และวิธีการชำระบัญชีของกองทุนรวม

2. เมื่อจะมีการเลิกกองทุนเพราะเหตุครบกำหนดอายุของโครงการหรือเพราะเหตุอื่นที่ทราบกำหนดการเลิกกองทุนล่วงหน้าบริษัทจัดการจะดำเนินการเกี่ยวกับกองทุนดังต่อไปนี้

ก) แจ้งให้ผู้ถือหน่วยลงทุนที่มีชื่ออยู่ในทะเบียนผู้ถือหน่วยลงทุนทราบโดยช่องทางใด ๆ ที่มีหลักฐานว่าสามารถติดต่อผู้ถือหน่วยลงทุนได้ก่อนวันเลิกกองทุนเป็นเวลาไม่น้อยกว่า 5 วันทำการ และ

ข) แจ้งเป็นหนังสือให้ผู้ดูแลผลประโยชน์ และแจ้งสำนักงานคณะกรรมการ ก.ล.ต.ผ่านระบบที่จัดไว้บนเว็บไซต์ของสำนักงานคณะกรรมการ ก.ล.ต. ทราบก่อนวันเลิกกองทุนเป็นเวลาไม่น้อยกว่า 5 วันทำการ และกระทำการด้วยวิธีอื่นใดเพื่อให้ประชาชนรับทราบข้อมูลในเรื่องดังกล่าวก่อนวันเลิกกองทุนเป็นเวลาไม่น้อยกว่า 5 วันทำการ เช่น แพร่ข้อมูลไว้บนเว็บไซต์ของบริษัทจัดการกองทุนรวม เป็นต้น

ค) จำหน่ายทรัพย์สินของกองทุนเพื่อรวบรวมเป็นเงินสด เงินฝากประเภทกระแสรายวัน เงินฝากประเภทออมทรัพย์ และตัวสัญญาใช้เงินที่มีกำหนดระยะเวลาใช้เงินคืนเมื่อทวงถาม ให้เสร็จสิ้นก่อนวันเลิกกองทุน

## 20. การชำระบัญชีเมื่อเลิกกองทุน

บริษัทจัดการจะจัดให้มีการชำระบัญชี โดยจะแต่งตั้งผู้ชำระบัญชีที่สำนักงานคณะกรรมการ ก.ล.ต. ให้ความเห็นชอบเพื่อทำหน้าที่รวบรวมและแจกจ่ายทรัพย์สินที่คงเหลือจากการชำระหนี้สินของกองทุนแล้วให้แก่ผู้ถือหน่วยลงทุน รวมทั้งทำการอย่างอื่นตามแต่จำเป็นเพื่อชำระบัญชีกองทุนให้เสร็จสิ้น ทั้งนี้ ตามหลักเกณฑ์ เงื่อนไข และวิธีการที่คณะกรรมการ ก.ล.ต. ประกาศกำหนด สำหรับค่าใช้จ่าย และเงินค่าตอบแทนในการชำระบัญชีของกองทุนจะหักจ่ายจากทรัพย์สินของกองทุนและผู้ชำระบัญชี จะดำเนินการเฉลี่ยเงินคืนให้แก่ผู้ถือหน่วยลงทุนตามมูลค่าทรัพย์สินสุทธิเท่าที่คงเหลืออยู่ตามสัดส่วนจำนวนหน่วยลงทุนที่ผู้ถือหน่วยลงทุนถืออยู่ตามหลักฐานที่ปรากฏในทะเบียนผู้ถือหน่วยลงทุน ณ วันเลิกโครงการ

เมื่อได้ชำระบัญชีเสร็จเรียบร้อยแล้ว ผู้ชำระบัญชีจะทำการจดทะเบียนเลิกกองทุนกับสำนักงานคณะกรรมการ ก.ล.ต. และภายหลังจากจดทะเบียนเลิกกองทุนแล้ว หากปรากฏว่ายังมีทรัพย์สินคงค้างอยู่ให้ผู้ชำระบัญชีจัดการโอนทรัพย์สินดังกล่าวให้ตกเป็นกรรมสิทธิ์ของสำนักงานคณะกรรมการ ก.ล.ต.

โครงการจัดการกองทุนรวมที่ผ่านการอนุมัติจากสำนักงาน หรือผ่านการแก้ไขเพิ่มเติมตามมาตรา 129 แห่งพระราชบัญญัติหลักทรัพย์และตลาดหลักทรัพย์ พ.ศ. 2535 ที่แนบท้ายข้อผูกพันระหว่างผู้ถือหน่วยลงทุนกับบริษัทจัดการกองทุนรวม ถือเป็นส่วนหนึ่งของข้อผูกพันระหว่างผู้ถือหน่วยลงทุนกับบริษัทจัดการกองทุนรวม

# กองทุนเปิดอีส์ทีสปริง US Double Structured Complex Return 1YA ห้ามขาย



ลงนาม

บริษัท หลักทรัพย์จัดการกองทุนอีสทีสปริง (ประเทศไทย)  
จำกัด

ธนาคารกสิกรไทย จำกัด (มหาชน) ผู้ดูแลผลประโยชน์ของ  
กองทุนเปิดอีส์ทีสปริง US Double Structured Complex  
Return 1YA ห้ามขายผู้ลงทุนรายย่อย  
ในฐานะตัวแทนของผู้ถือหน่วยลงทุนของกองทุน

.....

.....

(.....)

(.....)

วันที่ .....

วันที่ .....

.....

.....

(.....)

(.....)

วันที่ .....

วันที่ .....